



ประกาศองค์การบริหารส่วนตำบลหนองแวง
เรื่อง ประกาศใช้แผนอัตรากำลัง ๓ ปี (๒๕๕๘-๒๕๖๐)

ตามที่องค์การบริหารส่วนตำบลหนองแวง ได้ขอความเห็นชอบจัดทำแผนอัตรากำลัง ๓ ปี (๒๕๕๘-๒๕๖๐) ให้ฝ่ายเลขานุการเพื่อเสนอต่อ ก.อบต.จังหวัดกาฬสินธุ์ ในคราวประชุมครั้งที่ ๓๑/๒๕๕๗ เมื่อวันที่ ๒๖ พฤศจิกายน ๒๕๕๗ ได้พิจารณาเห็นชอบตามมติคณะอนุกรรมการกลั่นกรองแผนอัตรากำลัง ๓ ปี (๒๕๕๘-๒๕๖๐) นั้น

องค์การบริหารส่วนตำบลหนองแวง จึงประกาศใช้แผนอัตรากำลัง ๓ ปี (๒๕๕๘-๒๕๖๐) ดังกล่าวเพื่อเป็นแนวทางการบรรจุแต่งตั้งข้าราชการ/พนักงานส่วนท้องถิ่น และพนักงานจ้าง ต่อไป

ทั้งนี้ ตั้งแต่วันที่ ๓ เดือน ตุลาคม พ.ศ. ๒๕๕๗ เป็นต้นไป

ประกาศ ณ วันที่ ๒๖ เดือน พฤศจิกายน พ.ศ. ๒๕๕๗

(ลงชื่อ)

(นายนิยม โยหาสิทธิ์)

นายกองค์การบริหารส่วนตำบลหนองแวง



แผนอัตรากำลัง 3 ปี

(ปีงบประมาณ พ.ศ. 2558 - 2560)



องค์การบริหารส่วนตำบลหนองแขวง
อำเภอสมเด็จ จังหวัดกาฬสินธุ์

คำนำ

องค์การบริหารส่วนตำบลหนองแวง ได้มีการจัดทำแผนอัตรากำลัง 3 ปี โดยมีโครงสร้างการแบ่งงาน และระบบงานที่เหมาะสมไม่ซ้ำซ้อน มีการกำหนดตำแหน่ง การจัดทำแผนอัตรากำลัง โครงสร้างให้เหมาะสมกับ อำนาจหน้าที่ขององค์การบริหารส่วนตำบล ตามพระราชบัญญัติสภาตำบลและองค์การบริหารส่วนตำบล พ.ศ. 2537 แก้ไขเพิ่มเติม (ฉบับที่ 5) พ.ศ. 2546 และตามพระราชบัญญัติกำหนดแผนและขั้นตอนการกระจายอำนาจ ให้กับองค์กรปกครองส่วนท้องถิ่น พ.ศ. 2542 และเพื่อให้คณะกรรมการพนักงานส่วนตำบล (ก.อบต.จังหวัด) ตรวจสอบการกำหนดตำแหน่งและให้ตำแหน่งพนักงานส่วนตำบลมีความเหมาะสมทั้งยังใช้เป็นแนวทางในการ ดำเนินการวางแผนการใช้อัตรากำลัง การพัฒนาบุคลากรขององค์การบริหารส่วนตำบลหนองแวง ให้เหมาะสมอีก ด้วย

องค์การบริหารส่วนตำบลหนองแวง จึงได้มีการวางแผนอัตรากำลัง ใช้ประกอบในการจัดสรร งบประมาณและบรรจุแต่งตั้งพนักงานส่วนตำบล เพื่อให้การบริหารงานขององค์การบริหารส่วนตำบลหนองแวง เกิดประโยชน์ต่อประชาชน เกิดผลสัมฤทธิ์ต่อภารกิจตามอำนาจหน้าที่ มีประสิทธิภาพมีความคุ้มค่า สามารถลด ขั้นตอนการปฏิบัติงาน และมีการลดภารกิจและยุบเลิกหน่วยงานที่ไม่จำเป็น การปฏิบัติภารกิจสามารถตอบสนอง ความต้องการของประชาชนได้เป็นอย่างดี

องค์การบริหารส่วนตำบลหนองแวง
อำเภอสมเด็จ จังหวัดกาฬสินธุ์

สารบัญ

	หน้า
1. หลักการและเหตุผล	1
2. วัตถุประสงค์	2
3. ขอบเขตและแนวทางในการจัดทำแผนอัตราค่าจ้าง 3 ปี	2
4. สภาพปัญหาความต้องการของประชาชนในเขตพื้นที่องค์การปกครองส่วนท้องถิ่น	3
5. ภารกิจ อำนาจหน้าที่ขององค์การปกครองส่วนท้องถิ่น	4
6. ภารกิจหลักและภารกิจรอง ที่องค์การปกครองส่วนท้องถิ่นจะดำเนินการ	7
7. สรุปปัญหาและแนวทางในการกำหนดโครงสร้างส่วนราชการและกรอบอัตราค่าจ้าง	8
8. โครงสร้างกำหนดส่วนราชการ	9
9. ภาระค่าใช้จ่ายเกี่ยวกับเงินเดือนและประโยชน์ตอบแทนอื่น	15
10. แผนภูมิโครงสร้างการแบ่งส่วนราชการตามแผนอัตราค่าจ้าง 3 ปี	18
11. บัญชีแสดงจัดคนลงสู่ตำแหน่งและการกำหนดเลขที่ตำแหน่งในส่วนราชการ	19
12. แนวทางการพัฒนาข้าราชการหรือพนักงานส่วนท้องถิ่น	22
13. การประกาศคุณธรรม จริยธรรมของข้าราชการหรือพนักงานส่วนท้องถิ่นและลูกจ้าง ภาคผนวก	23
รายได้ประจำปีงบประมาณ 2557 ณ 12 ก.ย. 57	26
คำสั่งแต่งตั้งคณะกรรมการ	28
รายงานการประชุมคณะกรรมการ ครั้งที่ 1	29
รายงานการประชุมคณะกรรมการ ครั้งที่ 2	33
เอกสารหมายเลข 5	35
บัญชีเปรียบเทียบ อปท.ข้างเคียง	39

แผนอัตรากำลัง 3 ปี
ประจำปีงบประมาณ พ.ศ. 2558 – 2560
องค์การบริหารส่วนตำบลหนองแวง

1. หลักการและเหตุผล

1.1 ประกาศคณะกรรมการกลางพนักงานส่วนตำบล (ก.อบต.กลาง) เรื่อง มาตรฐานทั่วไปเกี่ยวกับอัตราตำแหน่ง ลงวันที่ 22 พฤศจิกายน 2544 ข้อ 5 กำหนดให้คณะกรรมการพนักงานส่วนตำบล (ก.อบต.จังหวัด) กำหนดตำแหน่งพนักงานส่วนตำบล ว่าจะมีตำแหน่งใด ระดับใด อยู่ในส่วนราชการใดจำนวนเท่าใด โดยให้คำนึงถึงภารกิจหน้าที่ความรับผิดชอบ ลักษณะงานที่ต้องปฏิบัติ ความยากและคุณภาพของงาน ปริมาณตลอดจนทั้งภาระค่าใช้จ่ายขององค์การบริหารส่วนตำบลที่จะต้องจ่ายในด้านบุคคล โดยให้องค์การบริหารส่วนตำบลจัดทำแผนอัตรากำลังของพนักงานส่วนตำบล เพื่อใช้ในการกำหนดตำแหน่งโดยความเห็นชอบของคณะกรรมการพนักงานส่วนตำบล (ก.อบต.จังหวัด) ทั้งนี้ ให้เป็นไปตามหลักเกณฑ์และวิธีการที่คณะกรรมการกลางพนักงานส่วนตำบล (ก.อบต.กลาง) กำหนด

1.2 คณะกรรมการกลางพนักงานส่วนตำบล (ก.อบต.กลาง) ได้มีมติเห็นชอบประกาศกำหนดการกำหนดตำแหน่งข้าราชการหรือพนักงานส่วนท้องถิ่น โดยรัฐมนตรีว่าการกระทรวงมหาดไทยได้ลงนามประกาศ ณ วันที่ 21 สิงหาคม 2545 กำหนดแนวทางให้องค์การบริหารส่วนตำบล จัดทำแผนอัตรากำลังขององค์การบริหารส่วนตำบล เพื่อเป็นกรอบในการกำหนดตำแหน่งและการใช้ตำแหน่งพนักงานส่วนตำบล โดยเสนอให้คณะกรรมการพนักงานส่วนตำบล (ก.อบต.จังหวัด) พิจารณาให้ความเห็นชอบ โดยได้กำหนดให้องค์การบริหารส่วนตำบลแต่งตั้งคณะกรรมการจัดทำแผนอัตรากำลัง วิเคราะห์อำนาจหน้าที่และภารกิจขององค์การบริหารส่วนตำบล วิเคราะห์ความต้องการ การกำลังคน วิเคราะห์การวางแผนการใช้กำลังคน จัดทำกรอบอัตรากำลัง และกำหนดหลักเกณฑ์และเงื่อนไขในการกำหนดตำแหน่งพนักงานส่วนตำบลตามแผนอัตรากำลังที่จัดทำขึ้นในครั้งแรก

1.3 ประกาศคณะกรรมการพนักงานส่วนตำบล (ก.อบต.จังหวัด) เรื่อง หลักเกณฑ์และเงื่อนไขเกี่ยวกับการบริหารงานบุคคลขององค์การบริหารส่วนตำบล ได้กำหนดหลักเกณฑ์และวิธีปฏิบัติที่ได้กำหนดไว้ตามมาตรฐานทั่วไป ตามข้อ 1.1 และตามประกาศกำหนด ตามข้อ 1.2 ซึ่งคณะกรรมการกลางพนักงานส่วนตำบล (ก.อบต.กลาง) ได้ให้ความเห็นชอบแล้วในการประชุมคณะกรรมการ ครั้งที่ 2/2547 เมื่อวันที่ 27 มีนาคม 2547 และผู้ว่าราชการจังหวัดกาฬสินธุ์ ในฐานะประธานคณะกรรมการข้าราชการหรือพนักงานส่วนท้องถิ่นจังหวัดกาฬสินธุ์ ได้ลงนามเมื่อวันที่ 25 กรกฎาคม 2547 มีผลบังคับใช้ในวันที่ 1 กรกฎาคม 2547 ตามที่คณะกรรมการพนักงานส่วนตำบลจังหวัดกาฬสินธุ์ ให้ความเห็นชอบครั้งที่ 6/2547 วันที่ 25 มิถุนายน 2547

1.4 จากหลักการและเหตุผลดังกล่าว องค์การบริหารส่วนตำบลหนองแวง จึงได้จัดทำแผนอัตรากำลัง 3 ปี สำหรับปีงบประมาณ พ.ศ. 2558 – 2560 ขึ้น

2. วัตถุประสงค์

- 2.1 เพื่อให้องค์การบริหารส่วนตำบลหนองแวง มีโครงสร้างการแบ่งงานและระบบงานที่เหมาะสมไม่ซ้ำซ้อน
- 2.2 เพื่อให้องค์การบริหารส่วนตำบลหนองแวง มีการกำหนดตำแหน่ง การจัดอัตรากำลังโครงสร้างให้เหมาะสมกับอำนาจหน้าที่ขององค์การบริหารส่วนตำบล ตามพระราชบัญญัติสภาตำบลและองค์การบริหารส่วนตำบล พ.ศ. 2537 แก้ไขเพิ่มเติม (ฉบับที่ 5) พ.ศ. 2546 และตามพระราชบัญญัติกำหนดแผนและขั้นตอนการกระจายอำนาจให้องค์กรปกครองส่วนท้องถิ่น พ.ศ. 2542
- 2.3 เพื่อให้คณะกรรมการพนักงานส่วนตำบลจังหวัดกาฬสินธุ์ สามารถตรวจสอบการกำหนดตำแหน่งและการใช้ตำแหน่งพนักงานส่วนตำบลว่าถูกต้องเหมาะสม
- 2.4 เพื่อให้เป็นแนวทางในการดำเนินการวางแผนการใช้อัตรากำลัง การพัฒนาบุคลากรขององค์การบริหารส่วนตำบลหนองแวงให้เหมาะสม
- 2.5 เพื่อให้องค์การบริหารส่วนตำบลหนองแวง มีการวางแผนอัตรากำลัง การจัดสรรงบประมาณและบรรจุแต่งตั้งพนักงานส่วนตำบล เพื่อให้การบริหารงานเกิดประโยชน์ต่อประชาชน เกิดผลสัมฤทธิ์ต่อภารกิจตามอำนาจหน้าที่ มีประสิทธิภาพ มีความคุ้มค่า สามารถลดขั้นตอนการปฏิบัติงาน และมีการลดภารกิจและยุบเลิกหน่วยงานที่ไม่จำเป็น การปฏิบัติภารกิจและสามารถตอบสนองความต้องการของประชาชนได้เป็นอย่างดี
- 2.6 เพื่อให้องค์การบริหารส่วนตำบลหนองแวง สามารถควบคุมภาระค่าใช้จ่ายด้านการบริหารงานบุคคลให้เป็นไปตามกฎหมายกำหนด

3. ขอบเขตและแนวทางในการจัดทำแผนอัตรากำลัง 3 ปี

คณะกรรมการจัดทำแผนอัตรากำลังขององค์การบริหารส่วนตำบลหนองแวง ซึ่งมีนายกองค์การบริหารส่วนตำบลเป็นประธาน เห็นสมควรให้จัดทำแผนอัตรากำลัง 3 ปี โดยให้มีขอบเขตนี้อาครอบคลุมในเรื่องต่างๆ ดังต่อไปนี้

- 3.1 วิเคราะห์ภารกิจ อำนาจหน้าที่ความรับผิดชอบขององค์การบริหารส่วนตำบลหนองแวง ตามพระราชบัญญัติสภาตำบลองค์การบริหารส่วนตำบล พ.ศ. 2537 แก้ไขเพิ่มเติม (ฉบับที่ 5) พ.ศ. 2546 และตามพระราชบัญญัติกำหนดแผนและขั้นตอนการกระจายอำนาจให้องค์กรปกครองส่วนท้องถิ่น พ.ศ. 2542 ตลอดจนด้านกฎหมายอื่น ให้สอดคล้องกับแผนพัฒนาเศรษฐกิจและสังคมแห่งชาติ นโยบายของรัฐบาล แผนพัฒนาจังหวัด แผนพัฒนาอำเภอ แผนพัฒนาตำบล นโยบายของรัฐบาล และสภาพปัญหาขององค์การบริหารส่วนตำบลหนองแวง
- 3.2 กำหนดโครงสร้างการแบ่งส่วนราชการภายในและการจัดระบบงาน เพื่อรองรับภารกิจตามอำนาจหน้าที่ความรับผิดชอบ ให้สามารถแก้ปัญหาของตำบลหนองแวงได้อย่างมีประสิทธิภาพ
- 3.3 กำหนดตำแหน่งในสายงานต่าง ๆ จำนวนตำแหน่งและระดับตำแหน่งให้เหมาะสมกับภาระหน้าที่ความรับผิดชอบ ปริมาณงานและคุณภาพของงาน รวมทั้งสร้างความก้าวหน้าในสายอาชีพของกลุ่มงานต่างๆ
- 3.4 จัดทำกรอบอัตรากำลัง 3 ปี โดยภาระค่าใช้จ่ายด้านการบริหารงานบุคคลที่นำมาจากรายได้ไม่รวมเงินอุดหนุน ต้องไม่เกินร้อยละ 40 ของงบประมาณรายจ่าย
- 3.5 ให้พนักงานส่วนตำบลและลูกจ้างประจำ ทุกคน ได้รับการพัฒนาความรู้ความสามารถอย่างน้อยปีละ 1 ครั้ง

4. สภาพปัญหาของพื้นที่และความต้องการของประชาชน

องค์การบริหารส่วนตำบลหนองแวง ได้วิเคราะห์สภาพปัญหาในเขตพื้นที่ขององค์การบริหาร ส่วนตำบล หนองแวง และความต้องการของประชาชนโดยแบ่งออกเป็นด้านต่างๆ เพื่อความสะดวกในการดำเนินการแก้ไขให้ ตรงกับความต้องการของประชาชนอย่างแท้จริง ดังนี้

1. ด้านโครงสร้างพื้นฐาน

สภาพปัญหา

- 1) ถนนลูกรังภายในตำบลชำรุด เป็นหลุมเป็นบ่อ น้ำท่วมขังทำให้ถนนขาด
- 2) ถนนลาดยางชำรุดเป็นหลุมเป็นบ่อทำให้การสัญจรไปมาไม่ปลอดภัย
- 3) ถนนลูกรังเพื่อการเกษตรไม่มีท่อระบายน้ำ
- 4) ระบบประปาหมู่บ้านยังไม่เพียงพอกับความต้องการ
- 5) อาคารสถานศึกษา และศาลาเอนกประสงค์ชำรุดทรุดโทรม

ความต้องการ

- 1) ก่อสร้างถนนคอนกรีตเสริมเหล็ก
- 2) ซ่อมแซมถนนลูกรังและถนนเพื่อการเกษตรภายในตำบล
- 3) วางท่อระบายน้ำภายในตำบล
- 4) ก่อสร้างระบบประปาหมู่บ้าน

2. ด้านเศรษฐกิจ

สภาพปัญหา

- 1) ปัญหาด้านการผลิตทางการเกษตรไม่มีตลาดรองรับ
- 2) ปัญหาด้านการนำผลผลิตทางการเกษตรออกสู่ตลาด
- 3) ปัญหาแหล่งเงินทุนในการประกอบกิจการ
- 4) สินค้ากลุ่มแม่บ้านไม่มีตลาดรองรับ

ความต้องการ

- 1) ส่งเสริมการพัฒนาอาชีพให้กับกลุ่มอาชีพในตำบล
- 2) จัดหาตลาดจำหน่ายสินค้าผลผลิตทางการเกษตร
- 3) ส่งเสริมจัดตั้งแหล่งเงินทุนหมุนเวียนในตำบล
- 4) จัดหาแหล่งจำหน่ายสินค้าของกลุ่มแม่บ้าน

3. ด้านสังคม

สภาพปัญหา

- 1) ปัญหาด้านสาธารณสุขชุมชน การป้องกันโรคติดต่อ
- 2) ปัญหาทางด้านเด็กและเยาวชนไม่อนุรักษ์วัฒนธรรม ประเพณีท้องถิ่น
- 3) ปัญหาความเสี่ยงการแพร่ของยาเสพติดในหมู่เยาวชนและผู้ใช้แรงงาน
- 4) ปัญหาด้านความสงบเรียบร้อย การป้องกันภัย ความแพร่หลายการพนัน
- 5) ปัญหาด้านการศึกษา บุคลากรทางการศึกษาไม่เพียงพอต่อนักเรียน

ความต้องการ

- 1) จัดตั้งศูนย์ อปพร. และศูนย์ป้องกันและบรรเทาสาธารณภัยภายในตำบล
- 2) ส่งเสริมการอนุรักษ์วัฒนธรรม ประเพณีท้องถิ่นให้กับเยาวชน
- 3) ส่งเสริมและรณรงค์ ป้องกันและควบคุมโรคติดต่อ

- 4) จัดโครงการส่งเสริมสุขภาพให้กับประชาชนในตำบล
- 5) เพิ่มบุคลากรทางการศึกษาให้เพียงพอต่อนักเรียน

4. ด้านการเมืองการบริหาร

สภาพปัญหา

- 1) ปัญหาเรื่องการบริหารรัฐราชการของประชาชน
- 2) ปัญหาเรื่องการพัฒนาประสิทธิภาพของบุคลากร
- 3) ปัญหาเรื่องการประชุมสัมพันธงานของ อบต.
- 4) ปัญหาเรื่องการจัดทำทะเบียนทรัพย์สินจัดเก็บรายได้ของ อบต.
- 5) ปัญหาเรื่องขาดแคลนวัสดุ ครุภัณฑ์ในการปฏิบัติงานที่
- 6) ปัญหาเรื่องความเข้มแข็งของชุมชน

ความต้องการ

- 1) จัดให้มีการจัดรายการวิทยุชุมชนภายในตำบล
- 2) จัดให้มีการฝึกอบรมพัฒนาเพิ่มประสิทธิภาพบุคลากร
- 3) จัดทำโครงการแผนที่ภาษีและทะเบียนทรัพย์สิน
- 4) จัดหาวัสดุ ครุภัณฑ์ ที่จำเป็นในการปฏิบัติงานตามอำนาจหน้าที่
- 5) ส่งเสริมการพัฒนาสตรี เด็ก เยาวชน ผู้สูงอายุ ผู้พิการ และผู้ป่วยเอดส์
- 6) ส่งเสริมและบำรุงรักษาทรัพยากรธรรมชาติและสิ่งแวดล้อม
- 7) จัดให้มีการบำรุงก่อสร้างถนน ทางระบายน้ำ
- 8) ส่งเสริมการศึกษา ศาสนาและวัฒนธรรม

5. ปัญหาด้านทรัพยากรธรรมชาติและสิ่งแวดล้อม

สภาพปัญหา

- 1) มลพิษฝุ่นละอองจากทางโรงงานอุตสาหกรรมการเกษตร
- 2) ชุมชนขาดจิตสำนึกที่ดีต่อการอนุรักษ์ทรัพยากรธรรมชาติและสิ่งแวดล้อม
- 3) การเผาขยะมูลฝอยของประชาชนในหมู่บ้าน

ความต้องการ

- 1) จัดหารถจัดเก็บขยะมูลฝอยตามหมู่บ้าน
- 2) ออกข้อบัญญัติควบคุมโรงงานอุตสาหกรรม
- 3) คุ้มครอง คุดูแล และบำรุงรักษาทรัพยากรธรรมชาติและสิ่งแวดล้อม

5. ภารกิจ อำนาจหน้าที่ขององค์การบริหารส่วนตำบล

องค์การบริหารส่วนตำบลหนองแวง ได้วิเคราะห์ภารกิจและอำนาจหน้าที่ขององค์การบริหารส่วนตำบลหนองแวงในด้านต่าง ๆ ออกเป็น 7 ด้าน พิจารณาจากพระราชบัญญัติองค์การบริหารส่วนตำบล และพระราชบัญญัติกำหนดแผนและขั้นตอนการกระจายอำนาจให้แก่องค์กรปกครองส่วนท้องถิ่น พ.ศ. 2542 และวิเคราะห์จุดแข็ง จุดอ่อน โอกาส และภัยคุกคาม ในการดำเนินการตามภารกิจ SWOT ดังนี้

5.1 ด้านโครงสร้างพื้นฐาน มีภารกิจที่เกี่ยวข้อง ดังนี้

- 1) การสร้างและบำรุงรักษาทางบกและทางน้ำ
- 2) การสาธารณสุขการ
- 3) การจัดให้มีและบำรุงรักษาทางบกและทางน้ำ

- 4) การจัดให้มีน้ำเพื่อการเกษตร
- 5) การจัดให้มีตลาด
- 6) การจัดให้มีและบำรุงการไฟฟ้าหรือแสงสว่าง
- 7) การจัดให้มีและบำรุงทางระบายน้ำ
- 8) การจัดให้มีน้ำสะอาดหรือการประปา

5.2 ด้านส่งเสริมคุณภาพชีวิต มีภารกิจที่เกี่ยวข้อง ดังนี้

- 1) การส่งเสริมและสงเคราะห์ เด็ก สตรี เยาวชน ผู้สูงอายุ ผู้พิการ และผู้ด้อยโอกาส
- 2) การจัดการศึกษา พัฒนาระบบการศึกษาให้สอดคล้องกับสภาพปัจจุบัน เช่น พัฒนาในเรื่องภาษา เพื่อรองรับ AEC ในอนาคตให้แก่เด็กภายในชุมชน
- 3) การจัดให้มีการบำรุงสถานที่สนามกีฬา การพักผ่อนหย่อนใจ และสวนสาธารณะ
- 4) การจัดให้มีสถานอนามัย การรักษาพยาบาล การป้องกันและการควบคุมโรคติดต่อ
- 5) การจัดให้มีส่งเสริมการกีฬา
- 6) การส่งเสริมการประกอบอาชีพของราษฎร
- 7) การจัดให้มีโรงฆ่าสัตว์
- 8) การรักษาความสะอาดของถนน ทางเดิน และที่สาธารณะ
- 9) การจัดให้มีและควบคุมสุสาน และฌาปนสถาน
- 10) การส่งเสริมและการฝึกอาชีพให้กลุ่มสตรีในตำบล

5.3 ด้านการจัดระเบียบชุมชน สังคม และการรักษาความสงบเรียบร้อย มีภารกิจที่เกี่ยวข้อง ดังนี้

- 1) การป้องกันและบรรเทาสาธารณภัย
- 2) การส่งเสริมประชาธิปไตย ความเสมอภาพ และสิทธิเสรีภาพของประชาชน
- 3) การรักษาความสะอาด และความเป็นระเบียบเรียบร้อยของบ้านเมือง
- 4) การกำจัดขยะมูลฝอย สิ่งปฏิกูล และน้ำเสีย
- 5) การควบคุมการเลี้ยงสัตว์
- 6) การจัดให้มีการควบคุมการฆ่าสัตว์
- 7) การรักษาความสงบเรียบร้อยและศีลธรรมอันดีของประชาชน

5.4 ด้านการวางแผน การส่งเสริมการลงทุน พาณิชยกรรมและการท่องเที่ยว มีภารกิจเกี่ยวข้อง

ดังนี้

- 1) การจัดทำแผนพัฒนาองค์การบริหารส่วนตำบล
- 2) การส่งเสริมให้มีอุตสาหกรรมให้ครอบครัว
- 3) การจัดตั้งและดูแลตลาดกลาง
- 4) การส่งเสริมการท่องเที่ยว
- 5) การพาณิชย์ การส่งเสริมการลงทุน และการทำกิจกรรมไม่ว่าจะดำเนินการเองหรือร่วมกับบุคคลอื่นหรือจากสหกรณ์

5.5 ด้านการบริหารจัดการและการอนุรักษ์ทรัพยากรธรรมชาติและสิ่งแวดล้อม มีภารกิจเกี่ยวข้อง

ดังนี้

- 1) การกำจัดขยะมูลฝอยและสิ่งปฏิกูล
- 2) การคุ้มครอง ดูแล และบำรุงรักษาป่าไม้ ที่ดิน ทรัพยากรธรรมชาติและสิ่งแวดล้อม
- 3) การจัดการสิ่งแวดล้อมและมลพิษต่าง ๆ
- 4) การจัดการบำรุงรักษาและการใช้ประโยชน์จากที่ดินทรัพยากรธรรมชาติและสิ่งแวดล้อม

5.6 ด้านศาสนา ศิลปวัฒนธรรม จารีตประเพณี และภูมิปัญญาท้องถิ่น มีภารกิจเกี่ยวข้อง ดังนี้

- 1) การบำรุงรักษาศิลปะ จารีตประเพณี ภูมิปัญญาท้องถิ่น และวัฒนธรรมอันดีของท้องถิ่น
- 2) การส่งเสริมการกีฬา จารีตประเพณี และวัฒนธรรมอันดีงามของท้องถิ่น
- 3) การศึกษา การทำนุบำรุงศาสนา และการส่งเสริมวัฒนธรรม
- 4) การจัดการศึกษา พัฒนาระบบการศึกษาให้สอดคล้องกับสภาพปัจจุบัน เช่น พัฒนาในเรื่องภาษา เพื่อรองรับ AEC ในอนาคตให้แก่เด็กภายในชุมชน

5.7 ด้านการบริหารจัดการและการสนับสนุนการปฏิบัติการกิจของส่วนราชการ และองค์กรปกครองส่วนท้องถิ่น มีภารกิจเกี่ยวข้อง ดังนี้

- 1) สนับสนุนองค์กรปกครองส่วนท้องถิ่นอื่นหรือช่วยเหลือส่วนราชการในการพัฒนาท้องถิ่น
- 2) ประสานและให้ความร่วมมือในการปฏิบัติหน้าที่ขององค์กรปกครองส่วนท้องถิ่นหรือส่วนราชการต่าง ๆ
- 3) การบริหารจัดการสรรเงินงบประมาณในการพัฒนาท้องถิ่น
- 4) การหาประโยชน์จากทรัพย์สินขององค์การบริหารส่วนตำบล
- 5) การส่งเสริมการมีส่วนร่วมของประชาชนในการปกครองท้องถิ่นร่วมกับส่วนราชการอื่น
- 6) การให้บริการแก่เอกชน ส่วนราชการ หน่วยงานของรัฐ รัฐวิสาหกิจ หรือองค์การบริหารส่วนตำบล

การวิเคราะห์ศักยภาพ (SWOT ANALYSIS) องค์การบริหารส่วนตำบลหนองแวง

จุดแข็ง (Strength)

- 1) ท้องถิ่นมีวิสัยทัศน์ (VISION) และแผนพัฒนาท้องถิ่นเป็นกรอบแนวทางในการปฏิบัติงานและพัฒนาท้องถิ่น
- 2) ท้องถิ่นมีรูปแบบ โครงสร้างที่ดี เหมาะสมกับอำนาจหน้าที่ในการพัฒนาตลอดจนประสานงานกับชุมชนและหน่วยงานอื่น มีกฎหมาย ระเบียบ กฎเกณฑ์ต่างๆในการปฏิบัติงาน
- 3) ท้องถิ่นมาสายการบังคับบัญชาและการมอบหมายงาน หน้าที่ ความรับผิดชอบที่ชัดเจน
- 4) ท้องถิ่นมีการพัฒนาที่เน้นประโยชน์ของประชาชนส่วนรวม สนับสนุนการแก้ไขปัญหาและการบริการที่ตอบสนองความต้องการของประชาชน
- 5) ท้องถิ่นมีผู้บริหารและบุคลากรที่มีความรู้ ความสามารถ ตั้งใจทำงานและมีคุณภาพ บุคลากรส่วนใหญ่เป็นคนในพื้นที่จึงสามารถทราบปัญหาและความต้องการของประชาชนโดยง่าย
- 6) ท้องถิ่นมีเอกลักษณ์ของตนเอง เป็นสินค้า (OTOP) เช่น ผลิตภัณฑ์ที่ทำจากไม้ เป็นต้น
- 7) ท้องถิ่นมีการจัดประเพณีอันดีงาม เช่น งานประเพณีลอยกระทง งานประเพณีวันสงกรานต์ บุญบั้งไฟ เป็นต้น
- 8) ท้องถิ่นมีภาษาท้องถิ่น คือ ภาษาอีสาน

จุดอ่อน (Weakness)

- 1) บุคลากรยังขาดความรู้ความเข้าใจในบทบาทและหน้าที่ ขาดประสบการณ์การปฏิบัติงานความรอบคอบ ความรับผิดชอบต่อหน้าที่ตลอดจนความกระตือรือร้นในการปฏิบัติงาน
- 2) บุคลากรมีจำนวนไม่เพียงพอในการปฏิบัติงานในบางสำนักงาน/ส่วน
- 3) บุคลากรขาดการฝึกอบรมและการพัฒนาตนเอง เพื่อนำความรู้ใหม่ที่ได้มาใช้ในการปฏิบัติงาน
- 4) การจัดเก็บรายได้ของท้องถิ่นข้อมูลในการจัดเก็บภาษีไม่ชัดเจน เนื่องจากไม่มีแผนที่ภาษีในการใช้จัดเก็บภาษี
- 5) ขนาดพื้นที่ความรับผิดชอบที่มาก ปัญหาและความต้องการของประชาชนก็มากตามไปด้วย
- 6) สถานที่และวัสดุ อุปกรณ์ในการปฏิบัติงานไม่เหมาะสมและไม่เพียงพอต่อการปฏิบัติงาน
- 7) ท้องถิ่นมีเส้นทางการคมนาคมในเขตพื้นที่ไม่ได้มาตรฐาน เหมาะสมและเพียงพอ

โอกาส (Opportunity)

- 1) มีกฎหมายที่เป็นการเพิ่มบทบาท หน้าที่ให้แก่ท้องถิ่น โดยพระราชบัญญัติกำหนดขั้นตอนการกระจายอำนาจให้แก่องค์กรปกครองส่วนท้องถิ่น พ.ศ. 2542
- 2) ท้องถิ่นมีสถานศึกษาในระดับประถมศึกษาและมัธยมศึกษาทั้งภาครัฐและเอกชน
- 3) ท้องถิ่นมีการคมนาคมที่สะดวก
- 4) มีกฎหมาย ระเบียบ กฎ ข้อบังคับรองรับการปฏิบัติงาน

อุปสรรค (Threat)

- 1) ประชาชนและหน่วยงานอื่นๆขาดความเข้าใจในบทบาทและหน้าที่ของท้องถิ่น
- 2) ประชาชนส่วนใหญ่ประกอบอาชีพเกษตรกรรม มีฐานะยากจนมีรายได้น้อย
- 3) งบประมาณในการปฏิบัติงานไม่เพียงพอต่อการพัฒนาและภารกิจของท้องถิ่นในการตอบสนองความต้องการของประชาชน
- 4) ระเบียบ กฎหมายบางฉบับมีขั้นตอนมากเกินไป ทำให้ยากต่อการปฏิบัติ

6. ภารกิจหลัก และภารกิจรอง ที่ อบต. จะดำเนินการ

องค์การบริหารส่วนตำบลหนองแวง ได้วิเคราะห์แล้วเห็นว่าภารกิจหลัก และภารกิจรอง ที่ต้องดำเนินการ มีดังนี้

ภารกิจหลัก

- 1) การปรับปรุงโครงสร้างพื้นฐาน
- 2) การพัฒนาและส่งเสริมคุณภาพชีวิตและสังคม
- 3) การพัฒนาสิ่งแวดล้อมและทรัพยากรธรรมชาติ
- 4) การพัฒนาการเมืองและการบริหาร
- 5) การส่งเสริมการศึกษา
- 6) การส่งเสริมการสาธารณสุข
- 7) การรักษาความสงบเรียบร้อย และป้องกันบรรเทาสาธารณภัย

ภารกิจรอง

- 1) การพัฒนาและส่งเสริมการกีฬาให้ได้มาตรฐาน
- 2) การฟื้นฟูวัฒนธรรมและส่งเสริมประเพณีท้องถิ่น
- 3) การส่งเสริมการเกษตร
- 4) การสนับสนุนและการส่งเสริมอาชีพอุตสาหกรรมในครัวเรือน
- 5) การพัฒนาและปรับปรุงแหล่งท่องเที่ยว

7. สรุปปัญหาและแนวทางในการกำหนดโครงสร้างส่วนราชการและกรอบอัตรากำลัง

องค์การบริหารส่วนตำบลหนองแวง กำหนดโครงสร้างการแบ่งส่วนราชการออกเป็น 5 ส่วน ได้แก่ สำนักงานปลัด กองคลัง กองช่าง ส่วนศึกษา ศาสนา และวัฒนธรรม และส่วนสวัสดิการสังคม และกำหนดกรอบอัตรากำลังจำนวนทั้งสิ้น 66 อัตรา แต่เนื่องจากที่ผ่านมาองค์การบริหารส่วนตำบลหนองแวงมีการกิจและปริมาณงานที่เพิ่มขึ้นจำนวนมากในส่วนราชการได้แก่ กองคลัง ส่วนการศึกษาและส่วนสวัสดิการฯ และจำนวนบุคลากรที่มีอยู่ไม่เพียงพอต่อการปฏิบัติการกิจให้สำเร็จลุล่วงได้อย่างมีประสิทธิภาพ และประสิทธิผล ดังนั้นจึงมีความจำเป็นต้องขอกำหนดตำแหน่งขึ้นใหม่เพื่อรองรับปริมาณงานที่เพิ่มมากขึ้น และแก้ไขปัญหาการบริหารงานภายในส่วนราชการ ขององค์การบริหารส่วนตำบลหนองแวง ได้แก่

1. กองคลัง เนื่องจากงานจัดซื้อจัดจ้าง งานทะเบียนครุภัณฑ์ ที่ดินและสิ่งก่อสร้าง งานการเบิกจ่ายวัสดุ ครุภัณฑ์ และงานสารบรรณระบบคอมพิวเตอร์ มีปริมาณงานที่เพิ่มมากขึ้นส่งผลให้การปฏิบัติการกิจในงานต่างๆที่กล่าวมาแล้วนั้นเกิดความล่าช้า จึงขอกำหนดตำแหน่งเจ้าพนักงานพัสดุ 2-4/5 จำนวน 1 อัตรา เพื่อตอบสนองความต้องการของทุกฝ่ายภายในองค์กรและนอกองค์กร และให้มีประสิทธิภาพและผลสำเร็จของงาน

2. ส่วนการศึกษา เนื่องจากงานกิจการศูนย์พัฒนาเด็กเล็ก งานส่งเสริมกิจการโรงเรียน งานส่งเสริมการเรียนรู้ของชุมชน และงานประชาสัมพันธ์มีการกิจและปริมาณงานที่เพิ่มมากขึ้นส่งผลให้การปฏิบัติการกิจในงานต่างๆที่กล่าวมาแล้วนั้นเกิดความล่าช้า ส่วนการศึกษา จึงขอกำหนดตำแหน่งคนงานทั่วไป จำนวน 2 อัตรา ดังนี้

คนที่ 1 ให้ไปช่วยงานที่ศูนย์พัฒนาเด็กเล็กคงคำ เนื่องจากมีครูเพียงคนเดียว แต่เด็กมีจำนวนมากกว่าครู ส่งผลให้การดูแลเด็กไม่ทั่วถึงเท่าที่ควร

คนที่ 2 ให้ช่วยงานด้านประชาสัมพันธ์ภายในศูนย์พัฒนาเด็กทั้ง 6 แห่งและติดต่อประสานงานกับผู้ปกครองนักเรียนในเรื่องต่างๆที่เกี่ยวข้อง และเพื่อเป็นการตอบสนองความต้องการทางด้านการให้บริการของผู้ปกครองของนักเรียนที่ส่งลูกหลานเข้ามาเรียนภายในศูนย์เด็กเล็กขององค์การบริหารส่วนตำบลหนองแวง

และขอตำแหน่งครูผู้ดูแลเด็ก จำนวน 9 อัตรา ดังนี้ ปิงปประมาณ 2558 จำนวน 7 อัตรา ปิงปประมาณ 2560 จำนวน 2 อัตรา องค์การบริหารส่วนตำบลหนองแวงได้ตรวจสอบคุณสมบัติของพนักงานจ้างตำแหน่งผู้ช่วยครูผู้ดูแลเด็กเป็นที่เรียบร้อยแล้วว่าบุคคลใดมีคุณสมบัติตามที่กรมกำหนดในปิงปประมาณนั้นๆ รวมทั้งขอเพิ่มจำนวนทั้งสิ้น 2 ตำแหน่ง 11 อัตรา

3. ส่วนสวัสดิการฯ เนื่องจากงานด้านสวัสดิการเบี้ยยังชีพ ผู้สูงอายุ ผู้ป่วยเอดส์ ผู้ด้อยโอกาส งานกิจกรรมสภาเด็กและเยาวชน งานกิจกรรมสภาเด็กและเยาวชน งานช่วยเหลือผู้ประสบภัยธรรมชาติ งานให้คำปรึกษาแนะนำแก่เด็กและเยาวชนซึ่งมีปัญหาในด้านต่างๆ งานสารบรรณและระบบคอมพิวเตอร์ งานประชาสัมพันธ์ งานอื่นที่เกี่ยวข้องหรือตามที่ได้รับมอบหมาย มีการกิจและปริมาณงานที่เพิ่มมากขึ้นทุกปี เมื่อเทียบกับปริมาณของหมู่บ้านทั้ง 16 หมู่บ้าน และประชากร ทั้งสิ้น 9,953 คน ประกอบกับพื้นที่ตำบลหนองแวงเป็นพื้นที่ที่กว้าง หมู่บ้านแต่ละแห่งอยู่ห่างกัน การประสานงานต่างๆทำให้เกิดความล่าช้า เนื่องจากปริมาณบุคลากรมีน้อยไม่เพียงพอต่อการให้บริการประชาชนและตอบสนองความต้องการได้เท่าที่ควร ส่วนสวัสดิการฯ จึงขอกำหนดตำแหน่งผู้ช่วยเจ้าหน้าที่พัฒนาชุมชน พนักงานจ้างตามภารกิจ จำนวน ๑ อัตรา เพื่อช่วยงานในด้านต่างๆของงานพัฒนาชุมชนและตอบสนองความต้องการของประชาชนของตำบลหนองแวง

8. โครงสร้างกำหนดส่วนราชการ

จากสภาพปัญหาขององค์การบริหารส่วนตำบลหนองแวง องค์การบริหารส่วนตำบลหนองแวง มีภารกิจ อำนาจหน้าที่ที่จะต้องดำเนินการแก้ไขปัญหาดังกล่าวภายใต้หน้าที่ที่กำหนดไว้ใน พระราชบัญญัติองค์การบริหารส่วน ตำบล และตามพระราชบัญญัติกำหนดแผนและขั้นตอนการกระจายอำนาจให้แก่องค์กรปกครองท้องถิ่น พศ. 2542 โดยมีการกำหนดโครงสร้างส่วนราชการ ดังนี้

8.1 โครงสร้าง องค์การบริหารส่วนตำบลหนองแวง จะกำหนดภารกิจงานสารบรรณและระบบคอมพิวเตอร์ จึงกำหนดให้มีงานเกี่ยวกับสารบรรณและระบบคอมพิวเตอร์อยู่ในกองคลัง ฝ่ายทะเบียนทรัพย์สินและพัสดุ ภารกิจงาน การประชาสัมพันธ์ งานสารบรรณและระบบคอมพิวเตอร์ จึงกำหนดให้มีงานเกี่ยวกับการประชาสัมพันธ์ งานสาร บรรณและระบบคอมพิวเตอร์อยู่ในส่วนการศึกษา ศาสนาและวัฒนธรรม ฝ่ายบริหารงานศึกษา และอยู่ในส่วน สวัสดิการสังคม ฝ่ายสวัสดิการและพัฒนาชุมชน เพิ่มในกรอบโครงสร้าง ตามกรอบโครงสร้างแผนอัตรากำลัง ดังนี้

โครงสร้างตามแผนอัตรากำลังปัจจุบัน	โครงสร้างตามแผนอัตรากำลังใหม่	หมายเหตุ
<p>1. สำนักงานปลัด</p> <p>1.1 งานบริหารทั่วไป</p> <p>งานธุรการ สารบรรณ</p> <p>งานบริหารทั่วไป</p> <p>งานกิจการสภาและงานการเลือกตั้ง</p> <p>งานควบคุมภายใน</p> <p>1.2 งานนโยบายและแผน</p> <p>งานนโยบายและแผนพัฒนา อบต.</p> <p>งานวิชาการ</p> <p>งานสารสนเทศและระบบคอมพิวเตอร์</p> <p>งานงบประมาณ</p> <p>1.3 งานการบริหารงานบุคคล</p> <p>งานการเจ้าหน้าที่</p> <p>งานสิทธิสวัสดิการข้าราชการและลูกจ้าง</p> <p>1.4 งานป้องกันและบรรเทาสาธารณภัย</p> <p>งานจัดตั้งศูนย์ป้องกันและบรรเทาสาธารณภัย</p> <p>งานการรักษาความสงบเรียบร้อย</p>	<p>1. สำนักงานปลัด</p> <p>1.1 งานบริหารทั่วไป</p> <p>งานธุรการ สารบรรณ จัดทำคำสั่ง</p> <p>งานบริหารทั่วไป</p> <p>งานกิจการสภาและงานการเลือกตั้ง</p> <p>งานควบคุมภายใน</p> <p>1.2 งานนโยบายและแผน</p> <p>งานนโยบายและแผนพัฒนา อบต.</p> <p>งานวิชาการ</p> <p>งานสารสนเทศและระบบคอมพิวเตอร์</p> <p>งานงบประมาณ</p> <p>1.3 งานการบริหารงานบุคคล</p> <p>งานการเจ้าหน้าที่</p> <p>งานสิทธิสวัสดิการข้าราชการและลูกจ้าง</p> <p>1.4 งานป้องกันและบรรเทาสาธารณภัย</p> <p>งานจัดตั้งศูนย์ป้องกันและบรรเทาสาธารณภัย</p> <p>งานการรักษาความสงบเรียบร้อย</p>	
<p>2. กองคลัง</p> <p>2.1 งานการเงินและบัญชี</p> <p>งานการเงิน</p> <p>งานการบัญชี</p>	<p>2. กองคลัง</p> <p>2.1 งานการเงินและบัญชี</p> <p>งานการเงิน</p> <p>งานการบัญชี</p>	

โครงสร้างตามแผนอัตรากำลังปัจจุบัน	โครงสร้างตามแผนอัตรากำลังใหม่	หมายเหตุ
<p>2.3 งานพัฒนาและจัดเก็บรายได้</p> <p>งานจัดเก็บภาษี ค่าธรรมเนียมใบอนุญาต งานออกใบอนุญาตประกอบกิจการต่าง ๆ งานจัดทำแผนที่ภาษีและทะเบียนทรัพย์สิน</p>	<p>2.3 งานพัฒนาและจัดเก็บรายได้</p> <p>งานจัดเก็บภาษี ค่าธรรมเนียมใบอนุญาต งานออกใบอนุญาตประกอบกิจการต่าง ๆ งานจัดทำแผนที่ภาษีและทะเบียนทรัพย์สิน</p>	
<p>2.4 งานทะเบียนทรัพย์สินและพัสดุ</p> <p>งานจัดซื้อจัดจ้าง งานทะเบียนครุภัณฑ์ ที่ดินและสิ่งก่อสร้าง งานการเบิกจ่ายวัสดุ ครุภัณฑ์</p>	<p>2.4 งานทะเบียนทรัพย์สินและพัสดุ</p> <p>งานจัดซื้อจัดจ้าง งานทะเบียนครุภัณฑ์ ที่ดินและสิ่งก่อสร้าง งานการเบิกจ่ายวัสดุ ครุภัณฑ์ งานสารบรรณและระบบคอมพิวเตอร์</p>	
<p>3. กองช่าง</p> <p>3.1 งานก่อสร้าง ออกแบบ และควบคุม</p> <p>งานออกแบบและประมาณราคา งานควบคุมและอนุญาตก่อสร้าง งานก่อสร้างบูรณถนน สะพาน อาคาร งานควบคุมการจำหน่ายน้ำมันเชื้อเพลิง</p> <p>3.2 งานสาธารณูปโภคและผังเมือง</p> <p>งานก่อสร้างและบำรุงรักษาประปาหมู่บ้าน งานการสาธารณูปการ งานสำรวจแผนที่ภาษีและผังเมือง</p>	<p>3. กองช่าง</p> <p>3.1 งานก่อสร้าง ออกแบบ และควบคุม</p> <p>งานออกแบบและประมาณราคา งานควบคุมและอนุญาตก่อสร้าง งานก่อสร้างบูรณถนน สะพาน อาคาร งานควบคุมการจำหน่ายน้ำมันเชื้อเพลิง</p> <p>3.2 งานสาธารณูปโภคและผังเมือง</p> <p>งานก่อสร้างและบำรุงรักษาประปาหมู่บ้าน งานการสาธารณูปการ งานสำรวจแผนที่ภาษีและผังเมือง</p>	
<p>4. ส่วนการศึกษา ศาสนา และวัฒนธรรม</p> <p>4.1 งานบริหารงานการศึกษา</p> <p>งานกิจการศูนย์พัฒนาเด็กเล็ก งานส่งเสริมกิจการโรงเรียน งานส่งเสริมการเรียนรู้ของชุมชน งานวิชาการ</p> <p>4.2 งานส่งเสริมการศึกษา ศาสนา ประเพณี และวัฒนธรรม</p> <p>งานบำรุงรักษาจารีตประเพณีและวัฒนธรรมท้องถิ่น</p>	<p>4. ส่วนการศึกษา ศาสนา และวัฒนธรรม</p> <p>4.1 งานบริหารงานการศึกษา</p> <p>งานกิจการศูนย์พัฒนาเด็กเล็ก งานส่งเสริมกิจการโรงเรียน งานส่งเสริมการเรียนรู้ของชุมชน งานวิชาการ งานประชาสัมพันธ์ งานสารบรรณและระบบคอมพิวเตอร์</p> <p>4.2 งานส่งเสริมการศึกษา ศาสนา ประเพณี และวัฒนธรรม</p> <p>งานบำรุงรักษาจารีตประเพณีและวัฒนธรรมท้องถิ่น</p>	

โครงสร้างตามแผนอัตรากำลังปัจจุบัน	โครงสร้างตามแผนอัตรากำลังใหม่	หมายเหตุ
<p>งานพัฒนาคุณภาพชีวิตเด็กและเยาวชน</p> <p>งานส่งเสริมกีฬาและนันทนาการ</p>	<p>งานพัฒนาคุณภาพชีวิตเด็กและเยาวชน</p> <p>งานส่งเสริมกีฬาและนันทนาการ</p> <p>งานประชาสัมพันธ์</p>	
<p>5. ส่วนสวัสดิการสังคม</p> <p>5.1 งานสวัสดิการและพัฒนาชุมชน</p> <p>งานด้านสวัสดิการเบี้ยยังชีพ ผู้สูงอายุ ผู้ป่วยเอดส์ ผู้ด้อยโอกาส</p> <p>งานกิจกรรมสภาเด็กและเยาวชน</p> <p>งานช่วยเหลือผู้ประสบภัยธรรมชาติ</p> <p>งานให้คำปรึกษาแนะนำแก่เด็กและเยาวชนซึ่งมีปัญหาในด้านต่างๆ</p> <p>งานอื่นที่เกี่ยวข้องหรือตามที่ได้รับมอบหมาย</p> <p>5.2 งานสังคมสงเคราะห์</p> <p>งานพิทักษ์สิทธิเด็กและสตรี</p> <p>งานสงเคราะห์ผู้ประสบภัยพิบัติต่างๆ</p> <p>งานสงเคราะห์คนชรา คนพิการและทุพพลภาพ</p> <p>งานให้คำปรึกษา แนะนำในด้านสังคมสงเคราะห์แก่ผู้มาขอรับ</p>	<p>5. ส่วนสวัสดิการสังคม</p> <p>5.1 งานสวัสดิการและพัฒนาชุมชน</p> <p>งานด้านสวัสดิการเบี้ยยังชีพ ผู้สูงอายุ ผู้ป่วยเอดส์ ผู้ด้อยโอกาส</p> <p>งานกิจกรรมสภาเด็กและเยาวชน</p> <p>งานช่วยเหลือผู้ประสบภัยธรรมชาติ</p> <p>งานให้คำปรึกษาแนะนำแก่เด็กและเยาวชนซึ่งมีปัญหาในด้านต่างๆ</p> <p>งานสารบรรณและระบบคอมพิวเตอร์</p> <p>งานประชาสัมพันธ์</p> <p>งานอื่นที่เกี่ยวข้องหรือตามที่ได้รับมอบหมาย</p> <p>5.2 งานสังคมสงเคราะห์</p> <p>งานพิทักษ์สิทธิเด็กและสตรี</p> <p>งานสงเคราะห์ผู้ประสบภัยพิบัติต่างๆ</p> <p>งานสงเคราะห์คนชรา คนพิการและทุพพลภาพ</p> <p>งานให้คำปรึกษา แนะนำในด้านสังคมสงเคราะห์แก่ผู้มาขอรับ</p>	

8.2 การวิเคราะห์การกำหนดตำแหน่ง

องค์การบริหารส่วนตำบลหนองแวง ได้วิเคราะห์กำหนดตำแหน่งจากภารกิจที่จะดำเนินการในแต่ละส่วนราชการในระยะเวลา 3 ปีข้างหน้า ซึ่งเป็นการสะท้อนให้เห็นว่าจะใช้ตำแหน่งใด จำนวนเท่าใด ในส่วนราชการนั้น จึงจะเหมาะสมกับภารกิจ ปริมาณงาน เพื่อให้คุ้มค่าแก่การใช้จ่ายงบประมาณขององค์กรปกครองส่วนท้องถิ่น และเพื่อให้การบริหารงานขององค์กรปกครองส่วนท้องถิ่นเป็นไปอย่างมีประสิทธิภาพ ประสิทธิภาพ โดยนำผลการวิเคราะห์ตำแหน่งมาบันทึกข้อมูลลงในกรอบอัตรากำลัง 3 ปี ดังนี้

กรอบอัตรากำลัง 3 ปี (2558-2560)

ที่	ส่วนราชการ	กรอบ อัตรา กำลังเดิม	กรอบอัตรากำลังใหม่			เพิ่ม / ลด			หมายเหตุ
			2558	2559	2560	2558	2559	2560	
1	นักบริหารงาน อบต. 8	1	1	1	1	-	-	-	
2	นักบริหารงาน อบต. (รองปลัด อบต.) 6	1	1	1	1	-	-	-	
	ผู้อำนวยการ								
3	นักบริหารงานทั่วไป 6	1	1	1	1	-	-	-	
4	บุคลากร 5	1	1	1	1	-	-	-	
5	จนท.วิเคราะห์นโยบายและแผน 5	1	1	1	1	-	-	-	
6	จนท.บริหารงานทั่วไป 5	1	1	1	1	-	-	-	
7	จพง.ป้องกันและบรรเทาสาธารณภัย 4	1	1	1	1	-	-	-	
8	นักป้องกันฯ 3-5/6ว	1	1	1	1	-	-	-	ว่างเดิม
9	เจ้าหน้าที่ธุรการ 4	1	1	1	1	-	-	-	
	พนักงานจ้าง								
10	ผู้ช่วยเจ้าหน้าที่สันหนการ	1	1	1	1	-	-	-	
11	ผู้ช่วยเจ้าหน้าที่บริหารงานทั่วไป	1	1	1	1	-	-	-	
12	ผู้ช่วยเจ้าหน้าที่บันทึกข้อมูล	1	1	1	1	-	-	-	
13	ผู้ช่วยเจ้าหน้าที่ประชาสัมพันธ์	1	1	1	1	-	-	-	ว่างเดิม
14	พนักงานขับรถยนต์	1	1	1	1	-	-	-	ว่างเดิม
15	นักการภารโรง	1	1	1	1	-	-	-	
16	พนักงานขับรถยนต์	1	1	1	1	-	-	-	
17	พนักงานดับเพลิง	1	1	1	1	-	-	-	ว่างเดิม
18	คนงานทั่วไป	4	4	4	4	-	-	-	
	กองคลัง								
19	ผู้อำนวยการกองคลัง 7	1	1	1	1	-	-	-	

ที่	ส่วนราชการ	กรอบ อัตรา กำลังเดิม	กรอบอัตรากำลังใหม่			เพิ่ม / ลด			หมายเหตุ
			2558	2559	2560	2558	2559	2560	
20	นักวิชาการคลัง 6	1	1	1	1	-	-	-	
21	นักวิชาการพัสดุ 5	1	1	1	1	-	-	-	
22	นักวิชาการจัดเก็บรายได้ 5	1	1	1	1	-	-	-	
23	เจ้าพนักงานพัสดุ 2-4/5	-	1	1	1	+1	-	-	กำหนดเพิ่ม
24	เจ้าหน้าที่การเงินและบัญชี	1	1	1	1	-	-	-	ลูกจ้างประจำ
	พนักงานจ้าง								
25	ผู้ช่วยเจ้าหน้าที่จัดเก็บรายได้	1	1	1	1	-	-	-	
26	ผู้ช่วยเจ้าพนักงานจัดเก็บรายได้	1	1	1	1	-	-	-	
27	ผู้ช่วยเจ้าหน้าที่การเงินและบัญชี	1	1	1	1	-	-	-	
28	ผู้ช่วยเจ้าหน้าที่ธุรการ	1	1	1	1	-	-	-	
29	ผู้ช่วยเจ้าหน้าที่พัสดุ	1	1	1	1	-	-	-	
	กองช่าง								
30	นักบริหารงานช่าง 7	1	1	1	1	-	-	-	
31	นายช่างโยธา 6	1	1	1	1	-	-	-	
32	เจ้าพนักงานธุรการ 5	1	1	1	1	-	-	-	
	พนักงานจ้าง								
33	ผู้ช่วยช่างโยธา	1	1	1	1	-	-	-	
34	ผู้ช่วยช่างเขียนแบบ	1	1	1	1	-	-	-	
35	ผู้ช่วยช่างไฟฟ้า	2	2	2	2	-	-	-	
36	ผู้ช่วยเจ้าหน้าที่การประปา	1	1	1	1	-	-	-	ว่างเต็ม
37	ผู้ช่วยเจ้าหน้าที่บันทึกข้อมูล	1	1	1	1	-	-	-	
38	ผู้ช่วยช่างเครื่องยนต์	1	1	1	1	-	-	-	ว่างเต็ม
	ส่วนการศึกษา ศาสนา และวัฒนธรรม								
39	นักบริหารงานการศึกษา 6	1	1	1	1	-	-	-	
40	นักวิชาการศึกษา 4	1	1	1	1	-	-	-	
41	ครูผู้ดูแลเด็ก ครู คศ 1	6	13	13	15	+7	-	+2	รายการจัดสรร ตำแหน่ง
	พนักงานจ้าง								
42	ผู้ช่วยครูผู้ดูแลเด็ก	7	7	7	7	-	-	-	



ที่	ส่วนราชการ	กรอบ อัตรา กำลังเดิม	กรอบอัตรากำลังใหม่			เพิ่ม / ลด			หมายเหตุ
			2558	2559	2560	2558	2559	2560	
43	ผู้ช่วยครูผู้ดูแลเด็ก(ตามคุณวุฒิป้า)	2	2	2	2	-	-	-	
44	ผู้ช่วยเจ้าหน้าที่ธุรการ	1	1	1	1	-	-	-	
45	ผู้ช่วยเจ้าหน้าที่ศูนย์เยาวชน	1	1	1	1	-	-	-	
46	คนงานทั่วไป	-	2	2	2	+2	-	-	กำหนดเพิ่ม
	ส่วนสวัสดิการสังคม								
47	นักบริหารงานสวัสดิการสังคม 6	1	1	1	1	-	-	-	
48	นักพัฒนาชุมชน 5	1	1	1	1	-	-	-	
49	นักพัฒนาชุมชน 4	1	1	1	1	-	-	-	
	พนักงานจ้าง								
50	ผู้ช่วยนักวิชาการเกษตร	1	1	1	1	-	-	-	
51	ผู้ช่วยเจ้าหน้าที่ธุรการ	1	1	1	1	-	-	-	
52	ผู้ช่วยเจ้าหน้าที่การเกษตร	1	1	1	1	-	-	-	
53	ผู้ช่วยเจ้าหน้าที่พัฒนาชุมชน	-	1	1	1	+1	-	-	กำหนดเพิ่ม
	รวม	66	77	77	79	+11	-	+2	



9. ภาระค่าใช้จ่ายเกี่ยวกับเงินเดือนและประโยชน์ตอบแทนอื่น

การวิเคราะห์การกำหนดอัตราค่าจ้างเพิ่มของพนักงานส่วนตำบล องค์การบริหารส่วนตำบลหนองม่วง อำเภอสมเด็จ จังหวัดกาฬสินธุ์
วิเคราะห์ภาระค่าจ้างเกี่ยวกับเงินเดือนและประโยชน์ตอบแทนอื่นและประโยชน์ตอบแทนอื่นไม่เกินร้อยละ 40 ดังนี้

ที่	ชื่อสายงาน	ระดับตำแหน่ง	จำนวนทั้งหมด	จำนวนทั้งหมด จำนวนที่มีอยู่ปัจจุบัน		อัตราค่าตอบแทนที่คาดว่าจะต้องจ่ายในช่วงระยะ 3 ปีข้างหน้า			ภาระค่าใช้จ่ายที่เพิ่มขึ้น (2)			ค่าใช้จ่ายรวม (3)		หน่วย บาท	
				จำนวน (คน)	เงินเดือน (1)	2558	2559	2560	2558	2559	2560	2558	2559		
1	นักบริหารงาน อบต.	8	1	1	481,560	1	1	1	14,040	14,280	14,640	2558	2559	2560	2560
2	นักบริหารงาน อบต. (รองปลัด อบต.)	6	1	1	286,320	1	1	1	9,960	10,200	10,560	2558	2559	2560	2560
	ส่วนบริหารงาน														
1	นักบริหารงานทั่วไป	6	1	1	301,440	1	1	1	10,440	10,560	10,800	2558	2559	2560	2560
2	บุคลากร	5	1	1	231,600	1	1	1	8,880	8,760	8,760	2558	2559	2560	2560
3	จนท. ไลตราแซ่หมู่โยธา	5	1	1	235,920	1	1	1	8,880	8,880	8,880	2558	2559	2560	2560
4	จนท.บริหารงานทั่วไป	5	1	1	214,680	1	1	1	8,400	8,520	8,880	2558	2559	2560	2560
5	จนท.ป้องกันและบรรเทา	4	1	1	199,800	1	1	1	7,440	7,320	7,200	2558	2559	2560	2560
6	นักป้องกัน	3-5/6	1	-	290,220	1	1	1	6,000	9,660	9,540	2558	2559	2560	2560
7	เจ้าหน้าที่ธุรการ	4	1	1	152,760	1	1	1	6,000	6,360	6,600	2558	2559	2560	2560
	พนักงานจ้าง														
8	ผู้ช่วยเจ้าพนักงานสังคมการ		1	1	192,960	1	1	1	7,800	8,040	8,400	2558	2559	2560	2560
9	ผู้ช่วย จนท.บริหารงานทั่วไป		1	1	180,000	1	1	1	7,200	7,560	10,560	2558	2559	2560	2560
10	ผู้ช่วยเจ้าพนักงานที่บันทึกข้อมูล		1	1	133,320	1	1	1	5,400	5,640	5,880	2558	2559	2560	2560
11	ผู้ช่วยเจ้าพนักงานที่ประชาสัมพันธ์		1	-	112,800	1	1	1	4,560	4,920	4,920	2558	2559	2560	2560
12	พนักงานขับรถยนต์		1	-	112,800	1	1	1	4,560	4,800	4,800	2558	2559	2560	2560
13	นักการภารโรง		1	1	108,000	1	1	1	108,000	108,000	108,000	2558	2559	2560	2560
14	พนักงานขับรถยนต์		1	1	108,000	1	1	1	108,000	108,000	108,000	2558	2559	2560	2560
15	พนักงานดับเพลิง		1	-	108,000	1	1	1	108,000	108,000	108,000	2558	2559	2560	2560
16	คนงานทั่วไป		4	4	432,000	1	1	1	432,000	432,000	432,000	2558	2559	2560	2560
	กองคลัง														
1	นักบริหารงานการคลัง	7	1	1	318,960	1	1	1	11,160	11,520	12,000	2558	2559	2560	2560



2	นักวิชาการคลัง	6	1	1	1	244,320	1	1	1	1	1	1	1	1	1	10,200	10,560	254,280	264,480	275,040
3	นักวิชาการพัสดุ	5	1	1	1	206,400	1	1	1	1	1	1	1	1	1	8,400	8,520	214,680	223,080	231,600
4	นักวิชาการจัดเก็บรายได้	5	1	1	1	206,400	1	1	1	1	1	1	1	1	1	8,400	8,520	214,680	223,080	231,600
5	เจ้าหน้าที่งบประมาณพัสดุ	2-4/5	1	-	0	0	1	1	1	1	1	1	1	1	1	9,600	9,600	198,960	208,560	218,160
6	เจ้าหน้าที่การคลังและบัญชี	พิเศษ	1	1	1	171,720	1	1	1	1	1	1	1	1	1	7,320	7,800	181,640	188,960	196,760
พนักงานจ้าง																				
7	ผู้ช่วยเจ้าหน้าที่จัดเก็บรายได้		1	1	1	133,320	1	1	1	1	1	1	1	1	1	5,640	5,880	138,720	144,360	150,240
8	ผู้ช่วย ขน. จัดเก็บรายได้		1	1	1	148,800	1	1	1	1	1	1	1	1	1	6,240	6,480	154,800	161,040	167,520
9	ผู้ช่วยสห. การเงินและบัญชี		1	1	1	112,800	1	1	1	1	1	1	1	1	1	4,800	4,920	117,360	122,160	127,080
10	ผู้ช่วยเจ้าหน้าที่ธุรการ		1	1	1	112,800	1	1	1	1	1	1	1	1	1	4,800	4,920	117,360	122,160	127,080
11	ผู้ช่วยเจ้าหน้าที่พัสดุ		1	1	1	112,800	1	1	1	1	1	1	1	1	1	4,800	4,920	117,360	122,160	127,080
อสมช.																				
1	นักบริหารงานช่าง	7	1	1	1	347,640	1	1	1	1	1	1	1	1	1	11,880	12,960	359,520	371,760	384,720
2	นายช่างโยธา	6	1	1	1	203,040	1	1	1	1	1	1	1	1	1	9,240	9,120	212,280	221,280	230,400
3	เจ้าพนักงานธุรการ	5	1	1	1	176,160	1	1	1	1	1	1	1	1	1	7,320	7,560	183,480	191,040	198,600
พนักงานจ้าง																				
4	ผู้ช่วยช่างโยธา		1	1	1	133,320	1	1	1	1	1	1	1	1	1	5,640	5,880	138,720	144,360	150,240
5	ผู้ช่วยช่างเชื่อมแบบ		1	1	1	120,840	1	1	1	1	1	1	1	1	1	5,040	5,280	125,760	130,800	136,080
6	ผู้ช่วยช่างไฟฟ้า		1	1	1	120,840	1	1	1	1	1	1	1	1	1	5,040	5,280	125,760	130,800	136,080
7	ผู้ช่วยช่างไฟฟ้า		1	1	1	112,800	1	1	1	1	1	1	1	1	1	4,560	4,920	117,360	122,160	127,080
8	ผู้ช่วยเจ้าหน้าที่การประปา		1	-	1	112,800	1	1	1	1	1	1	1	1	1	4,560	4,920	117,360	122,160	127,080
9	ผู้ช่วยเจ้าหน้าที่บันทึกข้อมูล		1	1	1	112,800	1	1	1	1	1	1	1	1	1	4,560	4,920	117,360	122,160	127,080
10	ผู้ช่วยช่างเครื่องกล		1	-	1	112,800	1	1	1	1	1	1	1	1	1	4,560	4,920	117,360	122,160	127,080
ส่วนต่อศึกษา, สอนฯ และวิทยากร																				
1	นักบริหารงานการศึกษา	6	1	1	1	311,880	1	1	1	1	1	1	1	1	1	10,560	10,800	322,540	333,240	344,280
2	นักวิชาการศึกษา	4	1	1	1	203,520	1	1	1	1	1	1	1	1	1	7,320	7,200	210,840	221,760	228,960
3	ครูผู้สอนเด็ก	ครู ค.ศ.1	6	6	0	0	13	13	15	15	15	15	15	15	15	4,800	4,800	117,360	122,160	127,080
พนักงานจ้าง																				
4	ผู้ช่วยครูผู้สอนเด็กฯ ๑.1		7	7	0	0	7	7	7	7	7	7	7	7	7	7,380	7,380	141,120	148,400	155,680
5	ผู้ช่วยครูผู้สอนเด็กฯ ๑.3		2	2	134,400	2	2	2	2	2	2	2	2	2	2	5,040	5,280	130,680	135,960	141,480
6	ผู้ช่วยเจ้าหน้าที่ธุรการ		1	1	125,640	1	1	1	1	1	1	1	1	1	1	5,040	5,280	130,680	135,960	141,480



7	ผู้ช่วยเจ้าพนักงานฝ่ายขน	1	1	120,840	1	1	1	-	-	4,920	5,040	5,280	125,760	130,800	136,080
8	คนงานทั่วไป	2	-	0	2	2	2	+2	-	-	-	-	216,000	216,000	216,000
ส่วนสวัสดิการสังคม															
1	นักบริหารงานสวัสดิการสังคม	6	1	272,400	1	1	1	-	-	9,240	9,720	10,080	281,640	291,360	301,440
2	นักพัฒนาชุมชน	5	1	202,560	1	1	1	-	-	8,040	8,160	8,640	210,600	218,760	227,400
3	นักพัฒนาชุมชน	4	1	181,680	1	1	1	-	-	6,960	7,440	7,440	188,640	196,080	203,520
พนักงานจ้าง															
4	ผู้ช่วยนักวิชาการเกษตร	1	1	192,960	1	1	1	-	-	7,800	8,040	8,400	200,760	208,800	217,200
5	ผู้ช่วยเจ้าพนักงานผู้ตรวจ	1	1	120,840	1	1	1	-	-	4,920	5,040	5,280	125,760	130,800	136,080
6	ผู้ช่วยเจ้าพนักงานเกษตร	1	1	112,800	1	1	1	-	-	4,560	4,800	4,920	117,360	122,160	127,080
7	ผู้เจ้าหน้าที่พัฒนาชุมชน	1	-	0	1	1	1	+1	-	112,800	4,560	4,800	112,800	117,360	122,160
	รวม	70	60		77	77	79	+11	-	632,000	347,900	356,300	10,031,060	10,378,960	10,735,260
<p>การะคำใช้จ่ายรวมทั้งสิ้นเงินเดือนพนักงาน+ค่าจ้างพนักงาน+ค่าจ้างพนักงานจ้าง+ค่าจ้างพนักงานจ้างประจําเดือน+ค่าจ้างพนักงานจ้างรายจ่ายประจําปี (คิดสัดส่วน 5% ของทุกปี)</p> <p>รวมไม่กับร้อยละ 40</p>												2,006,212	2,075,792	2,147,052	
<p>ประมาณการที่จ่ายงบประมาณรายจ่ายประจําปี (คิดสัดส่วน 5% ของทุกปี)</p>												34,912,500	36,658,125	38,491,031	
<p>รวมไม่กับร้อยละ 40</p>												34,68%	33,98%	33,47%	

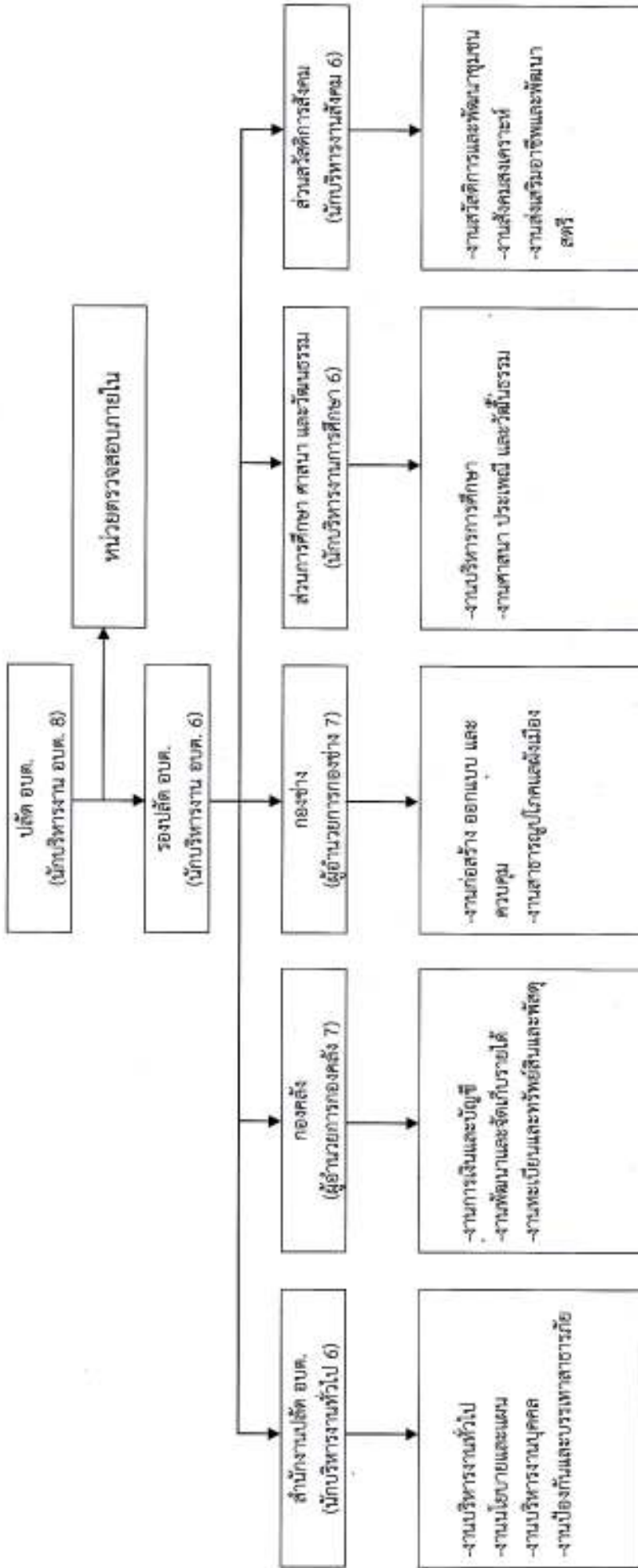
หมายเหตุ 1. ตารางวิเคราะห์ค่าใช้จ่ายให้ถ่ายทอดเพียงระดับเดียว ยกเว้นกรณีตำแหน่งว่างให้กำหนดระดับควบได้ไม่รับระดับควบขึ้นต้น

2. ประมาณการรายรับปีต่อไปให้คิดเพิ่มร้อยละ 5%
3. ขึ้นเงินเดือนเดิมที่เป็นภาระค่าใช้จ่ายให้คิดเพิ่มปีละ 1 ชั้น
4. ประมาณการรายรับประจำปีงบประมาณ 2557 = 30,000,000 + ข้อบัญญัติเพิ่มเติม 3,250,000 = 33,250,000 บาท
33,250,000 + 5% = 34,912,500
5. ประมาณการรายรับประจำปีงบประมาณ 2558 = 35,000,000 บาท
6. ประมาณการรายรับประจำปีงบประมาณ 2559 = 38,500,000 บาท
7. ประมาณการรายรับประจำปีงบประมาณ 2560 = 42,350,000 บาท



10. แผนภูมิโครงสร้างการแบ่งส่วนราชการตามแผนอัตราค่าจ้าง 3 ปี

กรอบโครงสร้างส่วนราชการ ขององค์การบริหารส่วนตำบลตนเองแวง



11. บัญชีแสดงองค์ประกอบตำแหน่งและรายการกำหนดเลขที่ตำแหน่งในส่วนราชการ

ลำดับ ที่	ชื่อ-สกุล	คุณวุฒิ	กรอบอัตราจ้าง		ระดับ	กรอบอัตราไม่		ระดับ	เงินเดือน	เงิน ประจำ ตำแหน่ง	เงินเพิ่ม อื่น ๆ (เงิน ค่าตอบแทน)	หมายเหตุ
			เลขที่ตำแหน่ง	ตำแหน่ง		เลขที่ตำแหน่ง	ตำแหน่ง					
1	นายสำเริง ธรรมประชา	ปริญญาโท	00-0101-001	นักบริหารงาน อบต. (ไม่ติด อบต.)	8	00-0101-001	นักบริหารงาน อบต. (ปกติ อบต.)	8	347,160	67,200	67,200	481,560
2	นางบุศรินทร์ ชี้อิสต์	ปริญญาโท	00-0101-002	นักบริหารงาน อบต. (รองปลัด อบต.)	6	00-0101-002	นักบริหารงาน อบต. (รองปลัด อบต.)	6	204,320	42,000		208,520
สำนักงานปลัด												
3	นางวิภาวรรณ พงษ์สัมพันธ์	ปริญญาโท	00-0102-001	นักบริหารงานทั่วไป	6	00-0102-001	นักบริหารงานทั่วไป	6	259,440	42,000		263,640
4	นางสาววิจิตา การสิง	ปริญญาตรี	01-0208-001	บุคลากร	5	01-0208-001	บุคลากร	5	231,600			
5	นายมงคล โยธาสิทธิ์	ปริญญาโท	01-0201-001	จนท.วิเคราะห์นโยบายและแผน	5	01-0201-001	จนท.วิเคราะห์นโยบายและแผน	5	235,920			
6	นางสาวศุภลักษณ์ ไชยกุล	ปริญญาตรี	01-0209-001	จนท.บริหารงานทั่วไป	5	01-0209-001	จนท.บริหารงานทั่วไป	5	214,680			
7	จ.เอมอชัย กองพิมพ์	ปริญญาตรี	01-0222-001	จนท.ป้องกันและบรรเทาสาธารณภัย	4	01-0225-001	นักวิชาการป้องกัน	4	199,800			
8	ว่าง	ปริญญาตรี	01-0225-001	นักป้องกัน	3-5/6	01-0225-001	นักป้องกัน	3-5/6	-			
9	นางกรนิการ์ เหล่าอุทุมพร	ปริญญาโท	01-0211-001	เจ้าหน้าที่ธุรการ	4	01-0211-001	เจ้าหน้าที่ธุรการ	5	164,760			
พนักงานจ้าง												
10	นางวันดี ชินวิสาร	ปริญญาตรี	ตามภารกิจ	ผู้ช่วยเจ้าหน้าที่สนับสนุนการ	-	ตามภารกิจ	ผู้ช่วยเจ้าหน้าที่สนับสนุนการ	-	192,960			
11	นายนิรุช ทรานบุญเรือง	ปริญญาตรี	ตามภารกิจ	ผู้ช่วยเจ้าหน้าที่บริหารงานทั่วไป	-	ตามภารกิจ	ผู้ช่วยเจ้าหน้าที่บริหารงานทั่วไป	-	180,000			
12	นางสาวรัญญา พิมพ์ะพิสัย	ปวช.	ตามภารกิจ	ผู้ช่วยเจ้าหน้าที่บันทึกข้อมูล	-	ตามภารกิจ	ผู้ช่วยเจ้าหน้าที่บันทึกข้อมูล	-	133,320			
13	ว่าง	-	ตามภารกิจ	ผู้ช่วยเจ้าหน้าที่ประชาสัมพันธ์	-	ตามภารกิจ	ผู้ช่วยเจ้าหน้าที่ประชาสัมพันธ์	-	-			
14	ว่าง	-	ตามภารกิจ	พนักงานขับรถยนต์	-	ตามภารกิจ	พนักงานขับรถยนต์	-	-			
15	นายพรศักดิ์ สุรัมย์	ม.6	ทั่วไป	นักการภารโรง	-	ทั่วไป	นักการภารโรง	-	108,000			
16	นายวันเฉลิม เบื้องรัมย์	ม.6	ทั่วไป	พนักงานขับรถยนต์	-	ทั่วไป	พนักงานขับรถยนต์	-	108,000			
17	ว่าง	-	ทั่วไป	พนักงานขับเพลิง	-	ทั่วไป	พนักงานขับเพลิง	-	108,000			
18	นายชานูรักษ์ โตรภักษา	ปริญญาตรี	ทั่วไป	คนงานทั่วไป	-	ทั่วไป	คนงานทั่วไป	-	108,000			
19	นายศรายุทธ พิมพ์ะนิษฐ์	ม.6	ทั่วไป	คนงานทั่วไป	-	ทั่วไป	คนงานทั่วไป	-	108,000			
20	นายคำตัน อดันต์	ม.3	ทั่วไป	คนงานทั่วไป	-	ทั่วไป	คนงานทั่วไป	-	108,000			
21	นางสาวกิตติยา การสำเนียง	ปริญญาตรี	ทั่วไป	คนงานทั่วไป	-	ทั่วไป	คนงานทั่วไป	-	108,000			
อบจ.ตัญ												
22	นางสาวประจวบ นาสวัสดิ์	ปริญญาตรี	04-0103-001	ผู้อำนวยการกองคลัง	7	04-0103-001	ผู้อำนวยการกองคลัง	7	276,960	42,000		318,960
23	นางสาวกัญญาณี อุฎฒานนท์	ปริญญาโท	04-0304-001	นักวิชาการคลัง	6	04-0304-001	นักวิชาการคลัง	6	204,320			
24	นางสาวสุภา จิตนามพร	ปริญญาตรี	04-0313-001	นักวิชาการพัสดุ	5	04-0313-001	นักวิชาการพัสดุ	5	206,400			
25	นางสาวสมจิตร ศรีวิบูล	ปริญญาตรี	04-0310-001	นักวิชาการจัดเก็บรายได้	5	04-0310-001	นักวิชาการจัดเก็บรายได้	5	206,400			

26	นางบรรพตพรณ ชญาณี	ปริญญาตรี	ลูกจ้างประจำ	เจ้าหน้าที่การเงินและบัญชี	04-0313-001	เจ้าหน้าที่การเงินและบัญชี	2-4/5	
27	สมัยนิยมขวัญ							
28	นางรัชฎาณ พะระ	ปวส.	ตามภารกิจ	ผู้ช่วยเจ้าหน้าที่จัดเก็บรายได้				
29	นางสาวศิริกัญญา บุณยพงษ์	ปริญญาตรี	ตามภารกิจ	ผู้ช่วยเจ้าหน้าที่จัดเก็บรายได้				
30	นางสาวศิวพร ขนพันธ์	ปวส.	ตามภารกิจ	ผู้ช่วยเจ้าหน้าที่การเงินและบัญชี				
31	นางสาวสิริวรรณ โสรัตน์	ปวส.	ตามภารกิจ	ผู้ช่วยเจ้าหน้าที่ธุรการ				
32	นางสาวณัฏฐา บุณยวิฆาณ	ปริญญาตรี	ตามภารกิจ	ผู้ช่วยเจ้าหน้าที่จัด				
33	ณงษ์ขันธ์							
34	นายสำเนียง ชันพะระวัณ	ปริญญาตรี	05-0404-001	ผู้อำนวยการกองช่าง	05-0404-001	ผู้อำนวยการกองช่าง	7	305,640
35	นายเชษฐศักดิ์ สารอุณหงษ์	ปริญญาตรี	05-0503-001	นายช่างโยธา	05-0503-001	นายช่างโยธา	5	203,040
36	นางอรุณรัตน์ เหล่าอุณหง	ปวส.	ตามภารกิจ	ผู้ช่วยช่างโยธา				
37	นายเวทชัย ศรีมหาไชย	ปวส.	ตามภารกิจ	ผู้ช่วยช่างเขียนแบบ				
38	นายสุวิภา สารุทธิ	ปวส.	ตามภารกิจ	ผู้ช่วยช่างไฟฟ้า				
39	นายอนุภาพ แสงทอง	ปวส.	ตามภารกิจ	ผู้ช่วยช่างไฟฟ้า				
40	วัง	ปวส.	ตามภารกิจ	ผู้ช่วยเจ้าหน้าที่การจราจร				
41	นางสาวระวีวรรณ บุณย	ปริญญาตรี	ตามภารกิจ	ผู้ช่วยเจ้าหน้าที่บันทึกข้อมูล				
42	วัง	ปวส.	ตามภารกิจ	ผู้ช่วยช่างเครื่องยนต์				
43	ส่วนการศึกษา ศาสนา และวัฒนธรรม							
44	นางนิตยา สิงสุตกร	ปริญญาโท	08-0108-001	นักบริหารงานการศึกษา	08-0108-001	นักบริหารงานการศึกษา	6	269,880
45	นางนงนตรนภ เชนนุช	ปริญญาตรี	08-0805-001	นักวิชาการศึกษา	08-0805-001	นักวิชาการศึกษา	4	203,520
46	นางนันทา เทมคินัน	ปริญญาตรี	46-2-0297	ครูผู้ดูแลเด็ก	46-2-0297	ครูผู้ดูแลเด็ก	คศ.1	214,920
47	นางสุวิภา สุพรม	ปริญญาตรี	46-2-0298	ครูผู้ดูแลเด็ก	46-2-0298	ครูผู้ดูแลเด็ก	คศ.1	214,920
48	นางปานตะวัน คำไสย	ปริญญาตรี	46-2-0299	ครูผู้ดูแลเด็ก	46-2-0299	ครูผู้ดูแลเด็ก	คศ.1	214,920
49	นางเยาวศ สุนคำ	ปริญญาตรี	46-2-0300	ครูผู้ดูแลเด็ก	46-2-0300	ครูผู้ดูแลเด็ก	คศ.1	214,920
50	นางสาวกัญญาวิมล สุพานิช	ปริญญาตรี	46-2-0685	ครูผู้ดูแลเด็ก	46-2-0685	ครูผู้ดูแลเด็ก	คศ.1	198,840
51	นางสาวน้อย พรมคำบุตร	ปริญญาตรี	46-2-0686	ครูผู้ดูแลเด็ก	46-2-0686	ครูผู้ดูแลเด็ก	คศ.1	198,840
52	สมัยนิยมขวัญ							
53	นางกสิรา ลานบุญเรือง	ปริญญาตรี	ตามภารกิจ	ผู้ช่วยครูผู้ดูแลเด็ก(ตามคุณวุฒิ)				
54	นางสุวิภา กาษณนที	ปริญญาตรี	ตามภารกิจ	ผู้ช่วยครูผู้ดูแลเด็ก(ตามคุณวุฒิ)				
55	นางสาวณัฏฐา ทิมธเนษ	ปวส.	ตามภารกิจ	ผู้ช่วยครูผู้ดูแลเด็ก				
56	นางนงนตรณ สุวิเศษ	ปวส.	ตามภารกิจ	ผู้ช่วยครูผู้ดูแลเด็ก				
57	นางสาวบัณฑิตา สุทรวรวัฒน์	ปวส.	ตามภารกิจ	ผู้ช่วยครูผู้ดูแลเด็ก				

56	นางเนอรา ไรเชเบิน	ปวส.	ตามภารกิจ	ผู้ช่วยครูผู้ดูแลเด็ก	-	ตามภารกิจ	ผู้ช่วยครูผู้ดูแลเด็ก	125,640	-
57	นางสารลักษณ์คณา สภา	ปวส.	ตามภารกิจ	ผู้ช่วยครูผู้ดูแลเด็ก	-	ตามภารกิจ	ผู้ช่วยครูผู้ดูแลเด็ก	125,640	-
58	นางรสนา การสีกาญ	ปวส.	ตามภารกิจ	ผู้ช่วยครูผู้ดูแลเด็ก	-	ตามภารกิจ	ผู้ช่วยครูผู้ดูแลเด็ก	125,640	-
59	นางสาวพิมพ์ศิริ การเมือง	ปวส.	ตามภารกิจ	ผู้ช่วยครูผู้ดูแลเด็ก	-	ตามภารกิจ	ผู้ช่วยครูผู้ดูแลเด็ก	125,640	-
60	นางสุชัยภา สุคันธาค	ปวส.	ตามภารกิจ	ผู้ช่วยเจ้าหน้าที่ธุรการ	-	ตามภารกิจ	ผู้ช่วยเจ้าหน้าที่ธุรการ	125,640	-
61	นายวรรณชัย สารุ	ปริญญาตรี	ตามภารกิจ	ผู้ช่วยเจ้าหน้าที่ศูนย์เยาวชน	-	ตามภารกิจ	ผู้ช่วยเจ้าหน้าที่ศูนย์เยาวชน	125,640	-
62	-	-	-	-	-	ทั่วไป	คนงานทั่วไป	-	-
63	-	-	-	-	-	ทั่วไป	คนงานทั่วไป	-	-
ส่วนสวัสดิการสังคม									
64	นายวิชา วิชาชัย	ปริญญาตรี	11-0704-001	นักบริหารงานสวัสดิการสังคม	6	11-0704-001	นักบริหารงานสวัสดิการสังคม	230,400	6
65	นายณัฐวัฒน์ ปูนจันทร์	ปริญญาตรี	06-0704-001	นักพัฒนาชุมชน	5	06-0704-001	นักพัฒนาชุมชน	202,560	5
66	นายวิเศษเทพ สอนเทอ	ปริญญาตรี	06-0704-002	นักพัฒนาชุมชน	4	06-0704-002	นักพัฒนาชุมชน	181,680	4
หมื่นเกษมช้าง									
67	นางสาวรดา คำปัด	ปริญญาตรี	ตามภารกิจ	ผู้ช่วยนักวิชาการเกษตร	-	ตามภารกิจ	ผู้ช่วยนักวิชาการเกษตร	192,960	-
68	นางสารนิศิยา ระวีวรรณ	ปวส.	ตามภารกิจ	ผู้ช่วยเจ้าหน้าที่ธุรการ	-	ตามภารกิจ	ผู้ช่วยเจ้าหน้าที่ธุรการ	120,840	-
69	นายมนตรี ภูคศรี	ปวส.	ตามภารกิจ	ผู้ช่วยเจ้าหน้าที่การเกษตร	-	ตามภารกิจ	ผู้ช่วยเจ้าหน้าที่การเกษตร	112,800	-
70	-	-	-	-	-	ตามภารกิจ	ผู้ช่วยเจ้าหน้าที่พัฒนาชุมชน	-	-
								42,000	6
								272,400	

12. แนวทางการพัฒนาพนักงานส่วนตำบล พนักงานจ้างและลูกจ้าง

เพื่อให้การพัฒนาพนักงานส่วนตำบล ลูกจ้างประจำ และพนักงานจ้าง ขององค์การบริหารส่วนตำบลหนองแวง เป็นไปอย่างมีประสิทธิภาพโดยมีวัตถุประสงค์เพื่อเพิ่มพูนความรู้ ทักษะ ทักษะคิด มีคุณธรรม และจริยธรรม อันจะทำให้การปฏิบัติหน้าที่ของพนักงานส่วนตำบล ลูกจ้างประจำ และพนักงานจ้าง ขององค์การบริหารส่วนตำบลหนองแวงเป็นไปอย่างมีประสิทธิภาพ โดยพนักงานส่วนตำบล ลูกจ้างประจำ และพนักงานจ้างขององค์การบริหารส่วนตำบลทุกคน ได้มีโอกาสรับการพัฒนาในช่วงระยะเวลา 3 ปี ตาม แผนอัตรากำลัง 3 ปี ขององค์การบริหารส่วนตำบลหนองแวง ได้จัดทำแผนในการพัฒนาพนักงานส่วนตำบล ประกอบการจัดทำแผนอัตรากำลัง 3 ปี โดยคำนึงถึงวัตถุประสงค์ เป้าหมาย ฐานะทางการคลัง และประโยชน์ที่ประชาชนจะได้รับโดยจัดให้มี

- 1) จัดประชุมพนักงานส่วนตำบล ลูกจ้างประจำ และพนักงานจ้าง อย่างน้อยเดือนละ 1 ครั้ง
- 2) จัดฝึกอบรมพนักงานส่วนตำบล ลูกจ้างประจำ และพนักงานจ้าง ให้มีความรู้ความสามารถในหน้าที่อย่างน้อยปีละ 1 ครั้ง
- 3) จัดส่งพนักงานส่วนตำบล ลูกจ้างประจำ และพนักงานจ้าง เข้ารับการฝึกอบรมตามโครงการ และหลักสูตรต่าง ๆ ที่กรมส่งเสริมการปกครองส่วนท้องถิ่น หน่วยงานของรัฐและเอกชน ตามสถานะทาง การคลังและความเหมาะสมตามระยะเวลา
- 4) จัดโครงการศึกษาดูงานนอกสถานที่เพื่อเพิ่มประสิทธิภาพการปฏิบัติงาน สำหรับพนักงานส่วนตำบล ลูกจ้างประจำ และพนักงานจ้าง
- 5) จัดประชุมเชิงปฏิบัติการร่วมกับศูนย์การประสานแผนองค์การบริหารส่วนตำบลอำเภอสมเด็จ คณะกรรมการพนักงานส่วนตำบลจัดหัตถ์กาฬสินธุ์ เพื่อพัฒนาทักษะ วิธีการปฏิบัติงานให้สำเร็จสว่างสำเร็จตาม วัตถุประสงค์
- 6) สนับสนุนและส่งเสริมให้พนักงานส่วนตำบล ลูกจ้างประจำ และพนักงานจ้างได้ศึกษาต่อใน ระดับที่สูงขึ้น โดยสามารถใช้ทุนเรียนจากงบประมาณองค์การบริหารส่วนตำบล

โดยให้พนักงานส่วนตำบล ลูกจ้างประจำ และพนักงานจ้าง ทุกคน ทุกตำแหน่ง ได้มีโอกาสที่ จะได้รับการพัฒนาในช่วงระยะเวลาตามแผนอัตรากำลัง 3 ปี วิธีการพัฒนาอาจใช้วิธีการใดวิธีการหนึ่ง หรือหลายวิธี ก็ได้ เช่น การปฐมนิเทศการฝึกอบรม การศึกษาหรือดูงาน การประชุมเชิงปฏิบัติการ ฯลฯ ประกอบในการ พัฒนาพนักงานส่วนตำบล ลูกจ้างประจำ และพนักงานจ้าง เพื่อให้งานเป็นไปอย่างมีประสิทธิภาพและ ประสิทธิภาพ บังเกิดผลดีต่อประชาชนและท้องถิ่นต่อไป

13. ประกาศคุณธรรม จริยธรรม ของพนักงานส่วนตำบล และลูกจ้าง

เพื่อให้พนักงานส่วนตำบล ลูกจ้างประจำ และพนักงานจ้าง ขององค์การบริหารส่วนตำบลหนองแวง ยึดถือเป็นแนวทางปฏิบัติในการทำงานจึงประกาศคุณธรรม จริยธรรม ของพนักงานส่วนตำบล ลูกจ้างประจำ และพนักงานจ้างขององค์การบริหารส่วนตำบลหนองแวง ดังนี้

1) พนักงานส่วนตำบล ลูกจ้างประจำ และพนักงานจ้าง ขององค์การบริหารส่วนตำบลหนองแวง จะต้องปฏิบัติงานด้วยความตั้งใจ มุ่งมั่น มีความซื่อสัตย์ สุจริต โปร่งใส สามารถตรวจสอบได้

2) พนักงานส่วนตำบล ลูกจ้างประจำ และพนักงานจ้าง ขององค์การบริหารส่วนตำบลหนองแวง จะต้องปฏิบัติหน้าที่ราชการด้วยความอุทิศสละเอาใจใส่ รมัตระวังรักษามลประโยชน์ของทางราชการ อย่างเต็มกำลังความสามารถ

3) พนักงานส่วนตำบล ลูกจ้างประจำ และพนักงานจ้าง ขององค์การบริหารส่วนตำบลหนองแวง จะต้องปฏิบัติหน้าที่ราชการด้วยความรอบคอบ รวดเร็ว ซ้นหมั่นเพียร ให้เกียรติเพื่อนร่วมงาน ด้วยความสุภาพ เรียบร้อย รักษาความสามัคคี และจะไม่กระทำการอย่างใดที่เป็นการกั่นแกล้งกัน

4) พนักงานส่วนตำบล ลูกจ้างประจำ และพนักงานจ้าง ขององค์การบริหารส่วนตำบลหนองแวง จะต้องปฏิบัติหน้าที่ราชการโดยคำนึงถึงผลประโยชน์ของราชการ และให้บริการประชาชนผู้มาติดต่อราชการ อย่างเสมอภาค โดยไม่ชักช้าและด้วยความสุภาพเรียบร้อยไม่ดูหมิ่นเหยียดหยาม กดขี่ข่มเหงประชาชน ผู้มาติดต่อราชการ

5) พนักงานส่วนตำบล ลูกจ้างประจำ และพนักงานจ้าง ขององค์การบริหารส่วนตำบลหนองแวง จะต้องให้ความเคารพต่อผู้บังคับบัญชา



ประกาศองค์การบริหารส่วนตำบลหนองแวง
เรื่อง ประมวลจริยธรรมของข้าราชการ
ขององค์การบริหารส่วนตำบลหนองแวง อำเภอสมเด็จ จังหวัดกาฬสินธุ์
พุทธศักราช ๒๕๕๖

ตามที่องค์การบริหารส่วนตำบลหนองแวง ได้ประกาศมาตรฐานทางคุณธรรมและจริยธรรมของ
ข้าราชการ พนักงาน และลูกจ้างขององค์การบริหารส่วนตำบลหนองแวง ลงวันที่ ๑ ตุลาคม พ.ศ. ๒๕๕๕ ตาม
นัยมาตรา ๗๗ แห่งรัฐธรรมนูญแห่งราชอาณาจักรไทย พุทธศักราช ๒๕๕๐ ไปแล้ว นั้น

เนื่องจากรัฐธรรมนูญแห่งราชอาณาจักรไทย พุทธศักราช ๒๕๕๐ มาตรา ๒๗๙ บัญญัติให้มี
ประมวลจริยธรรมเพื่อกำหนดมาตรฐานทางจริยธรรมของผู้ดำรงตำแหน่งทางการเมือง ข้าราชการ หรือเจ้าหน้าที่
ของรัฐแต่ละประเภท โดยให้มีกลไกและระบบในการบังคับใช้อย่างมีประสิทธิภาพ รวมทั้งกำหนดขั้นตอนการ
ลงโทษตามความร้ายแรงแห่งการกระทำ ทั้งนี้ การฝ่าฝืน หรือไม่ปฏิบัติตามมาตรฐานทางจริยธรรมดังกล่าว ให้
ถือว่าเป็นการกระทำผิดทางวินัย

เพื่อให้เป็นไปตามเจตนารมณ์ของรัฐธรรมนูญแห่งราชอาณาจักรไทย พุทธศักราช ๒๕๕๐
มาตรา ๒๗๙ องค์การบริหารส่วนตำบลหนองแวง จึงให้ยกเลิกประกาศมาตรฐานทางคุณธรรมและจริยธรรมที่
อ้างถึง และให้จัดทำเป็นประมวลจริยธรรมของข้าราชการองค์การบริหารส่วนตำบลหนองแวง แทน เพื่อเป็น
เครื่องกำกับความประพฤติของข้าราชการในสังกัด ตามประมวลจริยธรรมแนบท้ายนี้

ทั้งนี้ ตั้งแต่วันที่ ๑ เดือน มกราคม พ.ศ. ๒๕๕๖ เป็นต้นไป

ประกาศ ณ วันที่ ๒๔ เดือน ธันวาคม พ.ศ. ๒๕๕๕

(นายนิติพงษ์ ภูติใส)

นายกองค์การบริหารส่วนตำบลหนองแวง