

ภาวะอากาศประเทศไทย เดือนตุลาคม 2568

เดือนตุลาคมปีนี้ ประเทศไทยมีฝนตกหนาแน่นเกือบตลอดเดือนจากอิทธิพลของมรสุมตะวันตกเฉียงใต้พัดปกคลุมทะเลอันดามัน ประเทศไทยและอ่าวไทยในระยะครึ่งแรกของเดือน นอกจากนี้ยังได้รับอิทธิพลจากพายุไต้ฝุ่น “แมตโม (2521)” ที่เคลื่อนเข้ามาสลายตัวประเทศเวียดนามตอนบนในช่วงต้นเดือน ประกอบกับร่องมรสุมพาดผ่านบริเวณประเทศไทยตอนบนในช่วงวันที่ 8 – 14 และมีคลื่นกระแสลมตะวันตกเคลื่อนเข้าปกคลุมประเทศไทยในวันที่ 14-15 ส่วนในช่วงปลายเดือนร่องมรสุมดังกล่าวได้เลื่อนลงไปพาดผ่านภาคใต้ กับมีหย่อมความกดอากาศต่ำกำลังแรงที่ปกคลุมบริเวณชายฝั่งประเทศเวียดนามตอนล่าง และมีแนวพัดสอบของลมตะวันตกและลมตะวันออกเฉียงใต้พัดปกคลุมภาคเหนือ อนึ่ง บริเวณความกดอากาศสูงกำลังปานกลางจากประเทศจีนได้แผ่เสริมลงมาปกคลุมประเทศไทยตอนบน อีกทั้งลมที่พัดปกคลุมประเทศไทยเปลี่ยนเป็นลมฝ่ายตะวันออกและมรสุมตะวันออกเฉียงเหนือในช่วงปลายเดือน ทำให้มีอากาศเย็นหลายพื้นที่ในภาคเหนือและภาคตะวันออกเฉียงเหนือ โดยเดือนนี้บริเวณประเทศไทยมีปริมาณฝนรวมตลอดเดือนต่ำกว่าค่าปกติในเกือบทุกภาคและปริมาณฝนรวมเฉลี่ยทั้งประเทศต่ำกว่าค่าปกติร้อยละ 9 โดยอุณหภูมิจากเฉลี่ยของประเทศไทยในเดือนนี้สูงกว่าค่าปกติ 0.5 องศาเซลเซียส สำหรับรายละเอียดต่างๆ มีดังนี้

วันที่ 1-10 ตุลาคม : มรสุมตะวันตกเฉียงใต้พัดปกคลุมทะเลอันดามัน ภาคใต้ และอ่าวไทยตลอดช่วง นอกจากนี้ได้รับอิทธิพลจากพายุไต้ฝุ่น “แมตโม (2521)” ที่เคลื่อนขึ้นฝั่งบริเวณตอนใต้ของมณฑลกว่างตุง ประเทศจีน ในวันที่ 5 แล้วเคลื่อนตัวลงสู่อ่าวตังเกี๋ย จากนั้นได้เคลื่อนขึ้นฝั่งอีกครั้งบริเวณมณฑลกว่างซีทางตอนใต้ของประเทศจีน พร้อมทั้งอ่อนกำลังลงเป็นพายุโซนร้อนในวันที่ 6 โดยได้เคลื่อนเข้าปกคลุมบริเวณเมืองหลั่งเจิน ประเทศเวียดนามตอนบน แล้วอ่อนกำลังลงตามลำดับเป็นหย่อมความกดอากาศต่ำกำลังแรงปกคลุมประเทศไทยตอนบน ในช่วงเช้ามีด ของวันที่ 7 ประกอบกับร่องมรสุมพาดผ่านบริเวณประเทศไทยตอนบนในระยะปลายช่วง ลักษณะดังกล่าวทำให้ประเทศไทยตอนบนมีฝนตกหนาแน่นโดยเฉพาะภาคตะวันออกที่มีฝนมากกว่าร้อยละ 80 ของพื้นที่เกือบตลอดช่วง กับมีฝนหนักถึงหนักมากบางแห่ง ปริมาณฝนสูงสุดที่บริเวณประเทศไทยตอนบนวัดได้ 143.1 มิลลิเมตร ที่อำเภอบ้านไร่ จังหวัดอุทัยธานี เมื่อวันที่ 8 โดยมีรายงานน้ำท่วมบริเวณจังหวัดอุตรดิตถ์ พิษณุโลก เพชรบูรณ์ พิจิตร เชียงใหม่ สุโขทัย ชัยภูมิ อุบลราชธานี อุตรธานี โยโสธร พระนครศรีอยุธยา นครสวรรค์ อุทัยธานี ชัยนาท สิงห์บุรี อ่างทอง สุพรรณบุรี นครปฐม ปทุมธานี และฉะเชิงเทรา สำหรับภาคใต้มีฝนร้อยละ 40-90 ของพื้นที่กับมีฝนหนักถึงหนักมากบางแห่งในระยะต้นและปลายช่วง ส่วนกลางช่วงมีฝนเล็กน้อยบางพื้นที่ ปริมาณฝนมากที่สุดวัดได้ 125.6 มิลลิเมตร ที่อำเภอปะเหลียน จังหวัดตรัง เมื่อวันที่ 3

วันที่ 11-20 ตุลาคม : ร่องมรสุมพาดผ่านประเทศไทยตอนบนในระยะต้นช่วง ประกอบกับมรสุมตะวันตกเฉียงใต้พัดปกคลุมทะเลอันดามัน ภาคใต้ และอ่าวไทย นอกจากนี้คลื่นกระแสลมตะวันตกเคลื่อนเข้าปกคลุมประเทศไทยในวันที่ 14-15 ลักษณะดังกล่าวทำให้ภาคเหนือและภาคตะวันออกเฉียงเหนือมีฝนร้อยละ 10-50 ของพื้นที่กับมีฝนหนักบางแห่ง เว้นแต่ในช่วงวันที่ 13-15 มีฝนมากกว่าร้อยละ 80 ของพื้นที่กับมีฝนหนักถึงหนักมากบางแห่ง ส่วนภาคกลางและภาคตะวันออกมีฝนร้อยละ 40-90 ของพื้นที่เกือบตลอดช่วง กับมีฝนหนักถึงหนักมากบางแห่ง ปริมาณฝนสูงสุดที่บริเวณประเทศไทยตอนบนวัดได้ 140.0 มิลลิเมตร ที่อำเภอห้วยแกลง จังหวัดนครราชสีมา เมื่อวันที่ 13 โดยมีรายงานน้ำท่วมบริเวณจังหวัดพิษณุโลก พิจิตร สุโขทัย พะเยา พระนครศรีอยุธยา นครสวรรค์ อุทัยธานี ชัยนาท สิงห์บุรี อ่างทอง สุพรรณบุรี นครปฐม ปทุมธานี กรุงเทพมหานคร นนทบุรี และฉะเชิงเทรา ส่วนภาคใต้มีฝนร้อยละ 60-90 ของพื้นที่เกือบตลอดช่วง กับมีฝนหนักถึงหนักมากบางแห่ง ปริมาณฝนมากที่สุดวัดได้ 201.4 มิลลิเมตร ที่อำเภอตะกั่วป่า จังหวัดพังงา เมื่อวันที่ 20 โดยมีรายงานน้ำป่าไหลหลากบริเวณจังหวัดชุมพร เมื่อวันที่ 14 และมีรายงานลมกระโชกแรงบริเวณจังหวัดกระบี่ เมื่อวันที่ 16

วันที่ 21-31 ตุลาคม : บริเวณความกดอากาศสูงจากประเทศจีนได้แผ่เสริมลงมาปกคลุมประเทศไทยตอนบนตลอดช่วง โดยมีกำลังปานกลางในระยะครึ่งแรกของช่วง ส่งผลให้ร่องมรสุมที่พาดผ่านประเทศไทยตอนบนได้เลื่อนลงไปพาดผ่านภาคใต้ตอนล่าง ประกอบกับลมฝ่ายตะวันออกพัดปกคลุมอ่าวไทย ประเทศไทย และทะเลอันดามันตลอดช่วง ลักษณะดังกล่าวทำให้ประเทศไทยตอนบนมีฝนและอุณหภูมิลดลง ยกเว้นในระยะปลายช่วงที่มีฝนมากกว่าร้อยละ 60 ของพื้นที่ เนื่องจากอิทธิพลของหย่อมความกดอากาศต่ำกำลังแรงปกคลุมบริเวณชายฝั่งประเทศเวียดนามตอนล่าง ก็มีแนวพัดสอบของลมตะวันออกเฉียงใต้พัดปกคลุมภาคเหนือในช่วงดังกล่าว ปริมาณฝนสูงสุดบริเวณประเทศไทยตอนบนวัดได้ 87.2 มิลลิเมตร ที่อำเภอบ้านไร่ จังหวัดอุทัยธานี เมื่อวันที่ 30 โดยยังคงมีรายงานน้ำท่วมต่อเนื่องจากช่วงที่ผ่านมาบริเวณจังหวัดพิษณุโลก พิจิตร สุโขทัย พระนครศรีอยุธยา นครสวรรค์ อุทัยธานี ชัยนาท สิงห์บุรี อ่างทอง สุพรรณบุรี นครปฐม ปทุมธานี และนนทบุรี สำหรับภาคใต้มีฝนร้อยละ 50-90 ของพื้นที่ ก็มีฝนหนักหลายพื้นที่กับหนักมากบางแห่ง ปริมาณฝนมากที่สุดวัดได้ 113.6 มิลลิเมตร ที่อำเภอมายอ จังหวัดปัตตานี เมื่อวันที่ 24

อุณหภูมิเฉลี่ยของประเทศไทยในเดือนนี้สูงกว่าค่าปกติ 0.5 องศาเซลเซียส โดยอุณหภูมิสูงสุดของเดือนนี้วัดได้ 37.0 องศาเซลเซียส ที่อำเภอเมือง จังหวัดกำแพงเพชร เมื่อวันที่ 3 สำหรับอุณหภูมิต่ำที่สุด 17.0 องศาเซลเซียส ที่สถานีอากาศเกษตรเชียงราย จังหวัดเชียงราย เมื่อวันที่ 27

ปริมาณฝนเดือนนี้ต่ำกว่าค่าปกติเกือบทุกภาคดังนี้ ภาคเหนือ 7.8 มิลลิเมตร (ร้อยละ 7) ภาคตะวันออกเฉียงเหนือ 19.6 มิลลิเมตร (ร้อยละ 19) ภาคกลาง 26.4 มิลลิเมตร (ร้อยละ 14) ภาคตะวันออก 64.6 มิลลิเมตร (ร้อยละ 30) และภาคใต้ฝั่งตะวันออก 33.5 มิลลิเมตร (ร้อยละ 13) เว้นแต่ภาคใต้ฝั่งตะวันตกที่ปริมาณฝนสูงกว่าค่าปกติ 81.0 มิลลิเมตร (ร้อยละ 22)

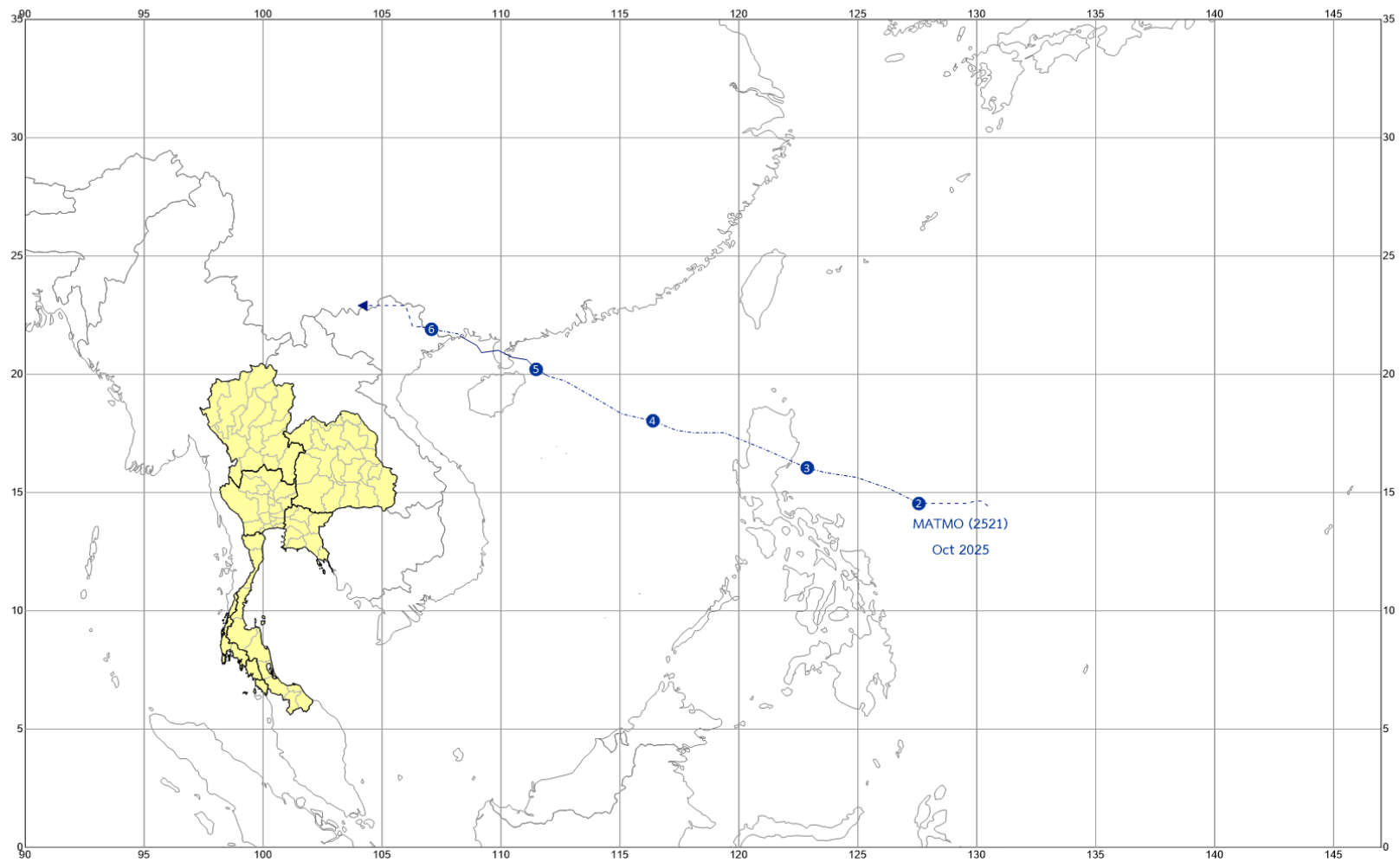
หมายเหตุ : 1. ข้อมูลฝน อุณหภูมิ และภัยธรรมชาติเป็นรายงานเบื้องต้น

2. แมตโม (2521) หมายถึง ฝนที่ตกหนัก เป็นชื่อพายุหมุนเขตร้อนที่ตั้งโดยประเทศสหรัฐอเมริกา

ศูนย์ภูมิอากาศ กองพัฒนาอุตุนิยมวิทยา

กรมอุตุนิยมวิทยา

10 พฤศจิกายน 2568



เส้นทางเดินพายุหมุนเขตร้อนที่ส่งผลต่อลักษณะอากาศของประเทศไทยเดือนตุลาคม 2568

Monthly Current Report
Rainfall and Accumulative Rainfall
October 2025

Northern Thailand

Station	Temperature (°c)		Rainfall (mm)		Accumulative rainfall (mm) Since 1 January	
	Mean	Above or below normal	Actual	Above or below normal	Actual	Above or below normal
Chiang Rai	26.1	0.7	104.3	-19.2	2054.4	396.3
Mae Hong Son	26.9	0.4	80.9	-35.9	1437.3	190.8
Phayao	26.3	0.8	163.4	38.8	1243.2	144.7
Chiang Mai	27.7	1.3	82.6	-41.2	1385.5	301.3
Tha Wang Pha	27.0	0.9	99.7	24.6	1630.6	208.7
Nan	27.6	0.9	86.6	26.8	1463.9	228.3
Lamphun	27.3	1.1	64.0	-47.2	1126.5	109.8
Lampang	27.3	0.8	84.2	-22.1	1043.5	-31.5
Mae Sariang	26.9	0.5	79.1	-42.3	1089.4	-50.8
Phrae	27.3	0.6	111.6	32.3	1517.5	378.9
Uttaradit	28.6	0.7	78.4	-24.1	1652.1	304.7
Bhumibol Dam	27.2	0.6	130.4	-55.7	1301.7	291.9
Tak	28.0	1.0	203.6	13.5	1168.8	160.1
Mae Sot	27.4	0.9	120.9	29.3	1956.7	462.3
Umphang	24.8	0.6	135.0	-10.1	1567.6	115.8
Phitsanulok	28.6	0.6	153.0	13.9	1443.3	168.8
Lom Sak	27.5	0.5	66.2	-15.6	936.4	-80.8
Phetchabun	27.9	0.7	30.2	-50.3	1001.2	-125.0
Wichian Buri	28.4	0.6	183.4	69.0	1380.6	155.0
Kamphaeng Phet	28.4	0.9	127.3	-39.0	1531.3	277.9
Over the area	27.4	0.8	109.2	-7.8 -7%	1396.6	180.3 15%

Northeastern Thailand

Station	Temperature (°c)		Rainfall (mm)		Accumulative rainfall (mm) Since 1 January	
	Mean	Above or below normal	Actual	Above or below normal	Actual	Above or below normal
Nong Khai	28.1	0.9	41.8	-46.6	2200.3	533.3
Loei	26.3	0.3	213.8	104.3	1635.6	412.3
Udon Thani	26.9	-0.2	148.8	54.5	1990.6	565.5
Nakhon Phanom	27.5	0.7	72.9	-5.4	2061.8	-263.3
Sakon Nakhon	27.6	1.0	26.5	-39.1	1899.0	261.2
Mukdahan	27.2	0.5	63.4	-11.6	1507.2	30.5
Khon Kaen	27.3	0.5	76.4	-25.7	1286.1	81.3
Kosum Phisai	27.9	0.6	49.0	-43.9	1470.4	172.9
Roi Et	27.9	0.9	54.5	-42.3	1277.9	-63.8
Chaiyaphum	27.7	0.5	79.7	-30.0	1108.6	-20.3
Ubon Ratchathani	27.3	0.2	65.1	-47.0	1712.7	115.5
Tha Tum	27.2	-0.1	71.7	-41.4	950.6	-363.4
Surin	27.2	0.4	65.0	-48.5	1409.5	8.8
Nakhon Ratchasima	27.5	0.5	89.3	-45.7	1232.9	132.2
Chok Chai	27.1	0.3	126.9	-32.8	1172.7	145.2
Nang Rong	26.2	-0.4	123.0	-12.4	1168.6	-23.9
Over the area	27.3	0.4	85.5	-19.6 -19%	1505.3	107.8 8%

- NOTES :
- 1) Mean temperature is the average of daily dry-bulb temperature
 - 2) "T" is trace, rainfall amount less than 0.1 mm.
 - 3) "blank" is incomplete data.
 - 4) Temperature and rainfall are preliminary data.

Monthly Current Report
Rainfall and Accumulative Rainfall
October 2025

Central Thailand

Station	Temperature (°c)		Rainfall (mm)		Accumulative rainfall (mm) Since 1 January	
	Mean	Above or below normal	Actual	Above or below normal	Actual	Above or below normal
Nakhon Sawan	28.6	0.7	202.7	49.1	1401.6	269.8
Bua Chum	28.2	0.8	77.6	-54.1	1384.1	300.7
Lop Buri	28.7	0.6	66.6	-69.2	771.8	-286.1
Suphan Buri	28.9	0.6	204.3	17.3	1036.1	107.9
Thong Pha Phum	27.3	0.5	84.0	-80.1	1664.6	-71.1
Kanchanaburi	28.5	0.8	188.7	-17.6	886.0	-115.9
Bangkok Airport	28.5	0.1	174.6	-17.8	1474.7	45.3
Bangkok Metropolis	28.7	0.3	250.2	-38.5	1480.8	-165.2
Over the area	28.4	0.5	156.1	-26.4 -14%	1262.5	10.5 1%

Eastern Thailand

Station	Temperature (°c)		Rainfall (mm)		Accumulative rainfall (mm) Since 1 January	
	Mean	Above or below normal	Actual	Above or below normal	Actual	Above or below normal
Prachin Buri	28.8	0.5	55.3	-91.0	1703.7	-32.6
Kabin Buri	27.7	0.1	147.9	-9.0	1423.8	-102.6
Aranyaprathet	28.3	0.5	154.3	-14.7	1448.3	160.8
Chon Buri	28.6	0.3	161.7	-35.5	1586.3	338.2
Ko Sichang	28.2	0.5	78.9	-120.9	632.8	-472.1
Pattaya	27.4	0.2	248.0	23.5	1112.0	74.5
Sattahip	28.0	0.5	177.7	-107.9	1022.3	-233.2
Rayong	27.9	0.2	187.2	-9.1	1498.7	143.8
Chanthaburi	27.8	0.5	158.5	-114.0	3396.2	470.3
Khlong Yai	27.6	0.6	170.5	-167.1	5159.2	345.7
Over the area	28.0	0.4	154.0	-64.6 -30%	1898.3	69.2 4%

- NOTES :
- 1) Mean temperature is the average of daily dry-bulb temperature
 - 2) "T" is trace, rainfall amount less than 0.1 mm.
 - 3) "blank" is incomplete data.
 - 4) Temperature and rainfall are preliminary data.

Monthly Current Report
Rainfall and Accumulative Rainfall
October 2025

Southern Thailand, east coast

Station	Temperature (°c)		Rainfall (mm)		Accumulative rainfall (mm) Since 1 January	
	Mean	Above or below normal	Actual	Above or below normal	Actual	Above or below normal
Phetchaburi	28.5	0.6	115.7	-167.9	625.5	-275.5
Hua Hin	28.3	0.7	248.7	-1.7	811.6	-39.6
Prachuap Khiri Khan	28.3	1.0	158.9	-73.9	816.8	-145.1
Chumphon	27.2	0.4	242.5	-4.7	1500.2	-6.0
Surat Thani	27.0	0.3	125.6	-76.7	993.2	-183.7
Ko Samui	27.7	0.3	345.7	50.8	1250.0	-36.6
Nakhon Si Thammarat	27.3	0.5	256.7	-29.0	1769.1	210.1
Songkhla	27.6	0.2	283.8	4.0	1388.4	195.7
Hat Yai Airport	26.8	0.2	164.2	-60.1	1219.6	62.9
Pattani Airport	27.3	0.3	232.3	10.5	1176.8	18.1
Narathiwat	27.5	0.5	252.8	-19.9	1693.8	157.6
Over the area	27.6	0.5	220.6	-33.5 -13%	1204.1	-3.9 0%

Southern Thailand, west coast

Station	Temperature (°c)		Rainfall (mm)		Accumulative rainfall (mm) Since 1 January	
	Mean	Above or below normal	Actual	Above or below normal	Actual	Above or below normal
Ranong	26.8	0.2	279.8	-141.5	3567.2	-427.3
Takua Pa	26.6	0.1	829.6	300.2	4220.6	658.2
Phuket	27.8	0.2	508.2	172.2	2399.0	387.7
Phuket Airport	27.6	0.4	601.7	231.2	2749.2	390.3
Ko Lanta	27.4	0.0	301.4	3.9	2120.5	114.0
Trang Airport	27.1	0.4	320.8	37.5	1624.0	-251.6
Satun	27.1	0.1	306.9	-36.9	2050.9	17.9
Over the area	27.2	0.2	449.8	81.0 22%	2675.9	127.0 5%

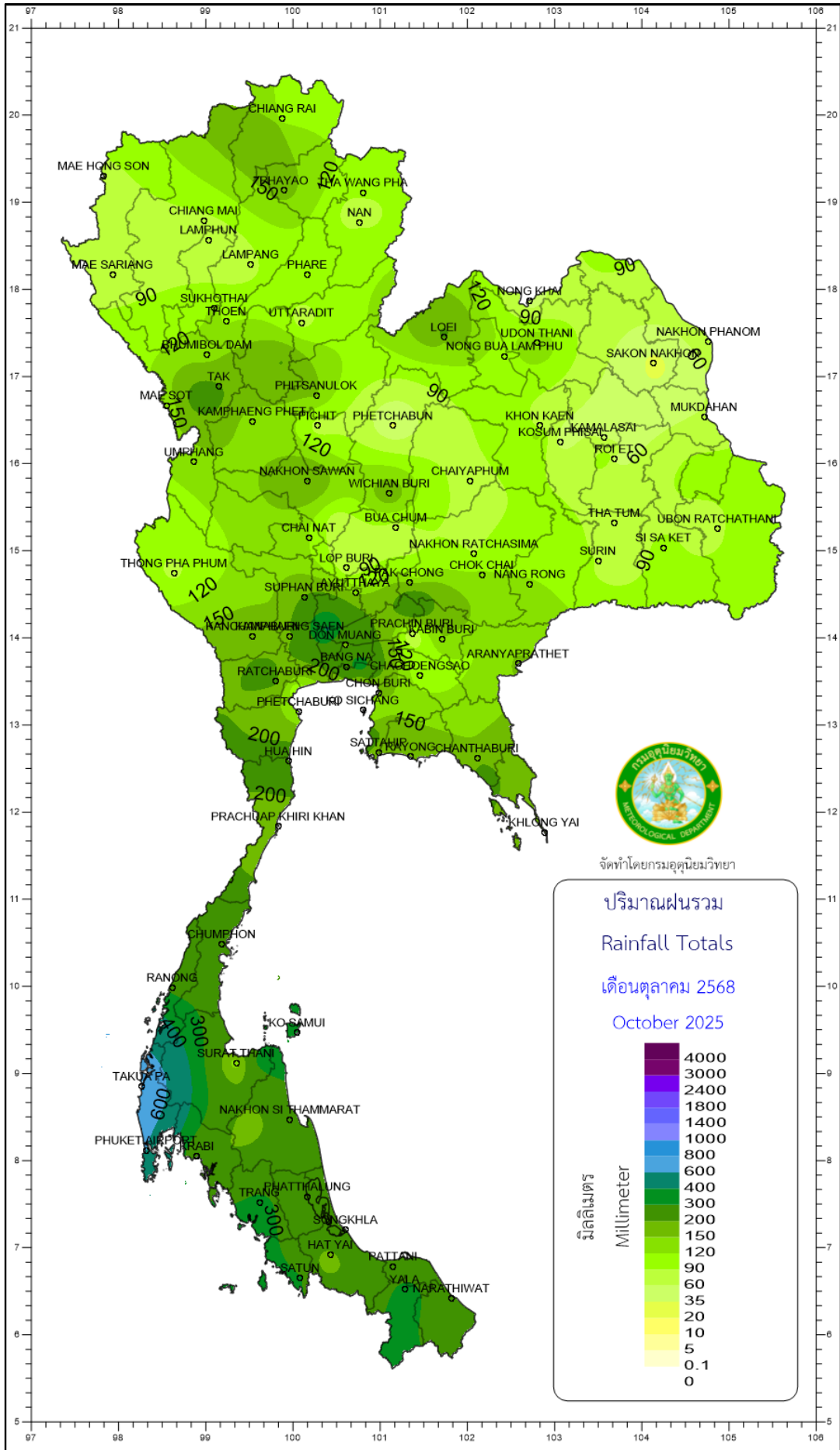
- NOTES :
- 1) Mean temperature is the average of daily dry-bulb temperature
 - 2) "T" is trace, rainfall amount less than 0.1 mm.
 - 3) "blank" is incomplete data.
 - 4) Temperature and rainfall are preliminary data.

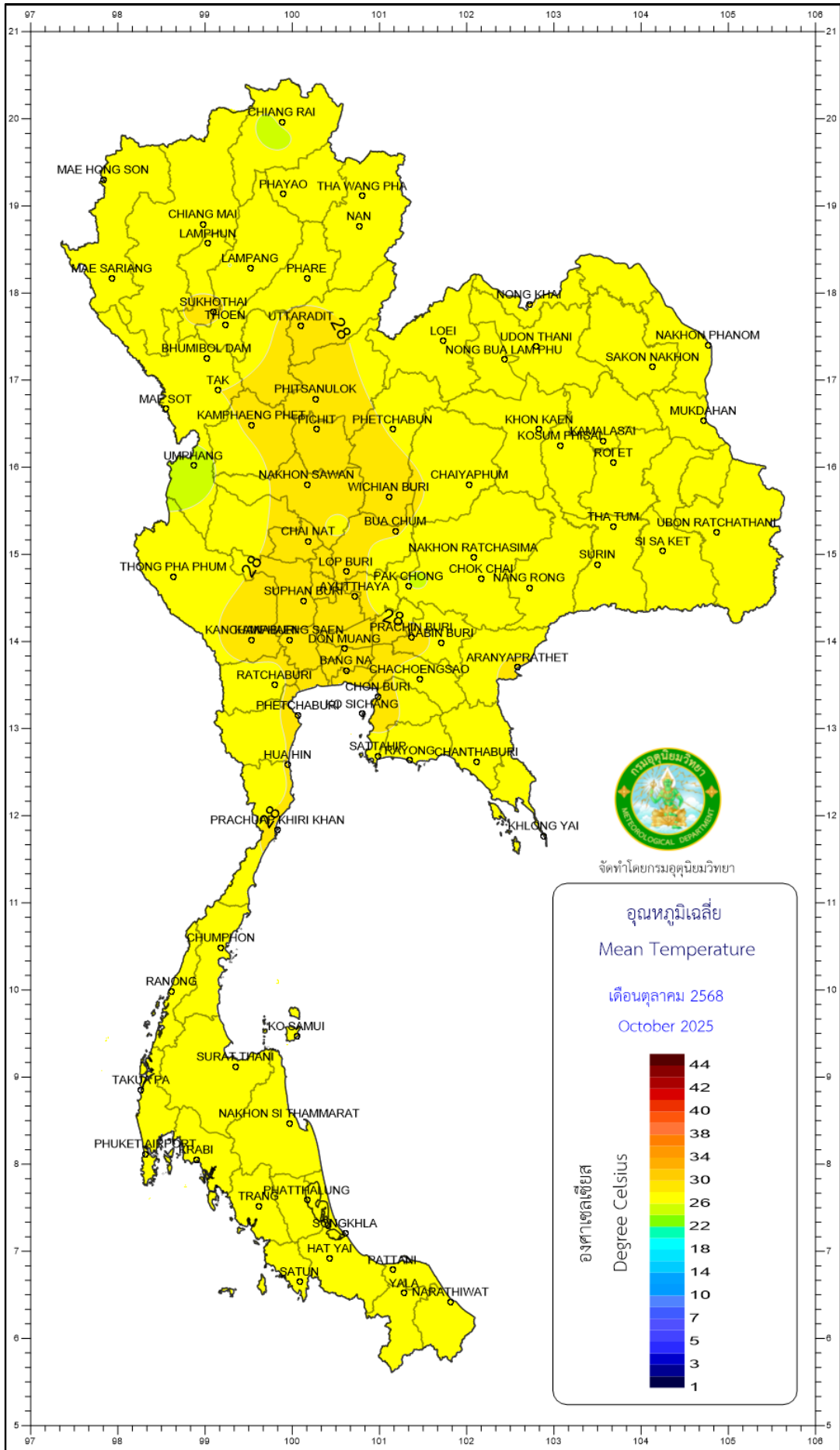
Monthly Current Report

October 2025

Region	Station	Temperature (°c)		Rainfall (mm)		Accumulative rainfall (mm) Since 1 January	
		Mean	Above or below normal	Actual	Above or below normal	Actual	Above or below normal
North	Chiang Rai	26.1	0.7	104.3	-19.2	2054.4	396.3
	Mae Hong Son	26.9	0.4	80.9	-35.9	1437.3	190.8
	Phayao	26.3	0.8	163.4	38.8	1243.2	144.7
	Chiang Mai	27.7	1.3	82.6	-41.2	1385.5	301.3
	Tha Wang Pha	27.0	0.9	99.7	24.6	1630.6	208.7
	Nan	27.6	0.9	86.6	26.8	1463.9	228.3
	Lamphun	27.3	1.1	64.0	-47.2	1126.5	109.8
	Lampang	27.3	0.8	84.2	-22.1	1043.5	-31.5
	Mae Sariang	26.9	0.5	79.1	-42.3	1089.4	-50.8
	Phrae	27.3	0.6	111.6	32.3	1517.5	378.9
	Uttaradit	28.6	0.7	78.4	-24.1	1652.1	304.7
	Bhumibol Dam	27.2	0.6	130.4	-55.7	1301.7	291.9
	Tak	28.0	1.0	203.6	13.5	1168.8	160.1
	Mae Sot	27.4	0.9	120.9	29.3	1956.7	462.3
	Umphang	24.8	0.6	135.0	-10.1	1567.6	115.8
	Phitsanulok	28.6	0.6	153.0	13.9	1443.3	168.8
	Lom Sak	27.5	0.5	66.2	-15.6	936.4	-80.8
	Phetchabun	27.9	0.7	30.2	-50.3	1001.2	-125.0
	Wichian Buri	28.4	0.6	183.4	69.0	1380.6	155.0
Kamphaeng Phet	28.4	0.9	127.3	-39.0	1531.3	277.9	
Northeast	Nong Khai	28.1	0.9	41.8	-46.6	2200.3	533.3
	Loei	26.3	0.3	213.8	104.3	1635.6	412.3
	Udon Thani	26.9	-0.2	148.8	54.5	1990.6	565.5
	Nakhon Phanom	27.5	0.7	72.9	-5.4	2061.8	-263.3
	Sakon Nakhon	27.6	1.0	26.5	-39.1	1899.0	261.2
	Mukdahan	27.2	0.5	63.4	-11.6	1507.2	30.5
	Khon Kaen	27.3	0.5	76.4	-25.7	1286.1	81.3
	Kosum Phisai	27.9	0.6	49.0	-43.9	1470.4	172.9
	Roi Et	27.9	0.9	54.5	-42.3	1277.9	-63.8
	Chaiyaphum	27.7	0.5	79.7	-30.0	1108.6	-20.3
	Ubon Ratchathani	27.3	0.2	65.1	-47.0	1712.7	115.5
	Tha Tum	27.2	-0.1	71.7	-41.4	950.6	-363.4
	Surin	27.2	0.4	65.0	-48.5	1409.5	8.8
	Nakhon Ratchasima	27.5	0.5	89.3	-45.7	1232.9	132.2
Chok Chai	27.1	0.3	126.9	-32.8	1172.7	145.2	
Nang Rong	26.2	-0.4	123.0	-12.4	1168.6	-23.9	
Central	Nakhon Sawan	28.6	0.7	202.7	49.1	1401.6	269.8
	Bua Chum	28.2	0.8	77.6	-54.1	1384.1	300.7
	Lop Buri	28.7	0.6	66.6	-69.2	771.8	-286.1
	Suphan Buri	28.9	0.6	204.3	17.3	1036.1	107.9
	Thong Pha Phum	27.3	0.5	84.0	-80.1	1664.6	-71.1
	Kanchanaburi	28.5	0.8	188.7	-17.6	886.0	-115.9
	Bangkok Airport	28.5	0.1	174.6	-17.8	1474.7	45.3
	Bangkok Metropolis	28.7	0.3	250.2	-38.5	1480.8	-165.2
East	Prachin Buri	28.8	0.5	55.3	-91.0	1703.7	-32.6
	Kabin Buri	27.7	0.1	147.9	-9.0	1423.8	-102.6
	Aranyaprathet	28.3	0.5	154.3	-14.7	1448.3	160.8
	Chon Buri	28.6	0.3	161.7	-35.5	1586.3	338.2
	Ko Sichang	28.2	0.5	78.9	-120.9	632.8	-472.1
	Pattaya	27.4	0.2	248.0	23.5	1112.0	74.5
	Sattahip	28.0	0.5	177.7	-107.9	1022.3	-233.2
	Rayong	27.9	0.2	187.2	-9.1	1498.7	143.8
	Chanthaburi	27.8	0.5	158.5	-114.0	3396.2	470.3
	Khlong Yai	27.6	0.6	170.5	-167.1	5159.2	345.7
South (East Coast)	Phetchaburi	28.5	0.6	115.7	-167.9	625.5	-275.5
	Hua Hin	28.3	0.7	248.7	-1.7	811.6	-39.6
	Prachuap Khiri Khan	28.3	1.0	158.9	-73.9	816.8	-145.1
	Chumphon	27.2	0.4	242.5	-4.7	1500.2	-6.0
	Surat Thani	27.0	0.3	125.6	-76.7	993.2	-183.7
	Ko Samui	27.7	0.3	345.7	50.8	1250.0	-36.6
	Nakhon Si Thammarat	27.3	0.5	256.7	-29.0	1769.1	210.1
	Songkhla	27.6	0.2	283.8	4.0	1388.4	195.7
	Hat Yai Airport	26.8	0.2	164.2	-60.1	1219.6	62.9
	Pattani Airport	27.3	0.3	232.3	10.5	1176.8	18.1
Narathiwat	27.5	0.5	252.8	-19.9	1693.8	157.6	
South (West Coast)	Ranong	26.8	0.2	279.8	-141.5	3567.2	-427.3
	Takua Pa	26.6	0.1	829.6	300.2	4220.6	658.2
	Phuket	27.8	0.2	508.2	172.2	2399.0	387.7
	Phuket Airport	27.6	0.4	601.7	231.2	2749.2	390.3
	Ko Lanta	27.4	0.0	301.4	3.9	2120.5	114.0
	Trang Airport	27.1	0.4	320.8	37.5	1624.0	-251.6
	Satun	27.1	0.1	306.9	-36.9	2050.9	17.9
	Over the area	27.6	0.5	165.5	-15.7 -9%	1570.5	96.5 7%

- NOTES :
- 1) Mean temperature is the average of daily dry-bulb temperature
 - 2) "T" is trace, rainfall amount less than 0.1 mm.
 - 3) "blank" is incomplete data.
 - 4) Temperature and rainfall are preliminary data.





จัดทำโดยกรมอุตุนิยมวิทยา

อุณหภูมิเฉลี่ย

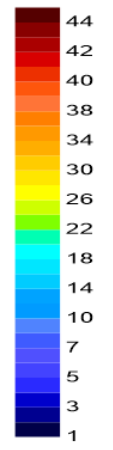
Mean Temperature

เดือนตุลาคม 2568

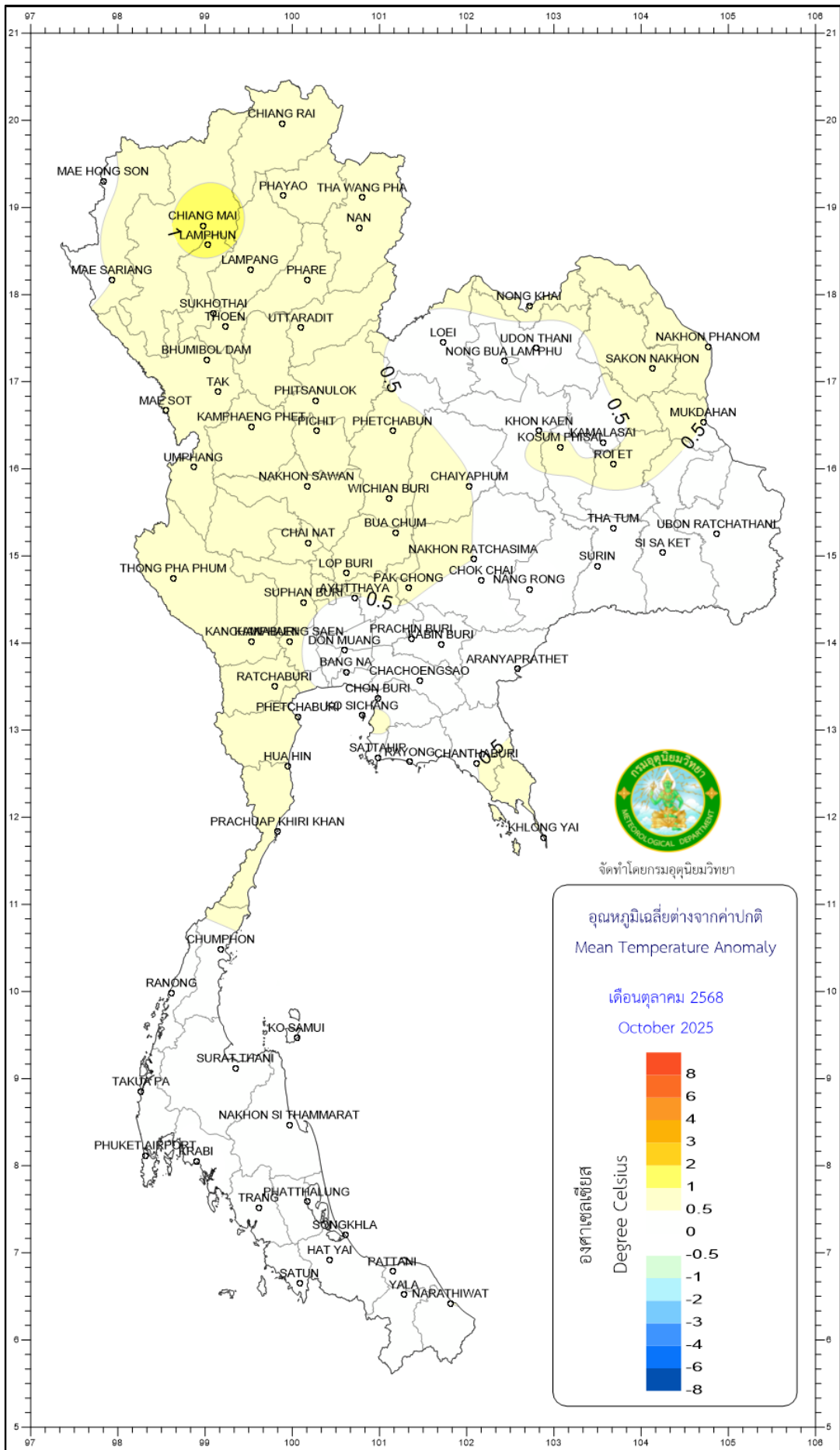
October 2025

องศาเซลเซียส

Degree Celsius



จัดทำโดยกรมอุตุนิยมวิทยา



จัดทำโดยกรมอุตุนิยมวิทยา

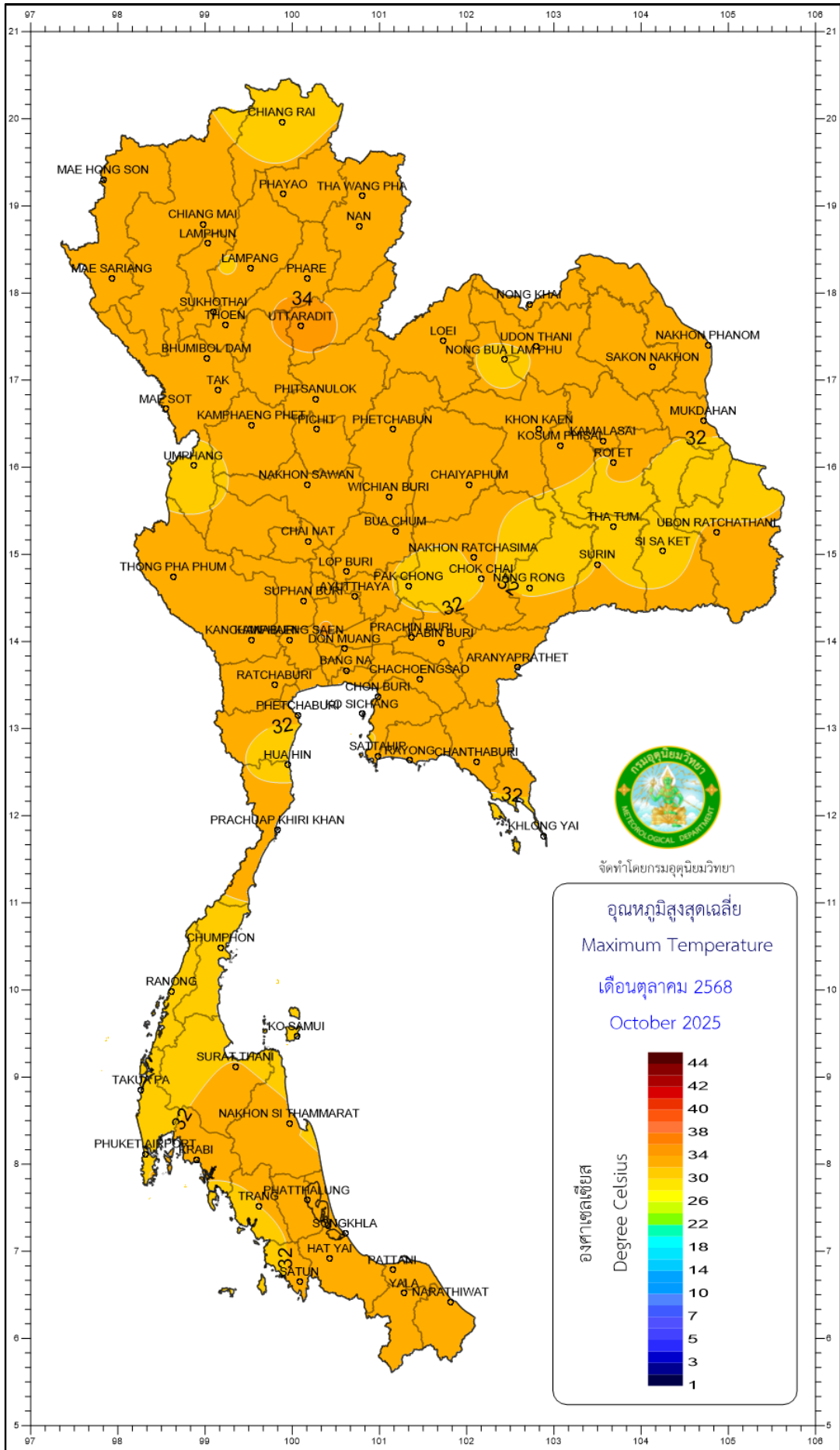
อุณหภูมิเฉลี่ยต่างจากค่าปกติ
Mean Temperature Anomaly

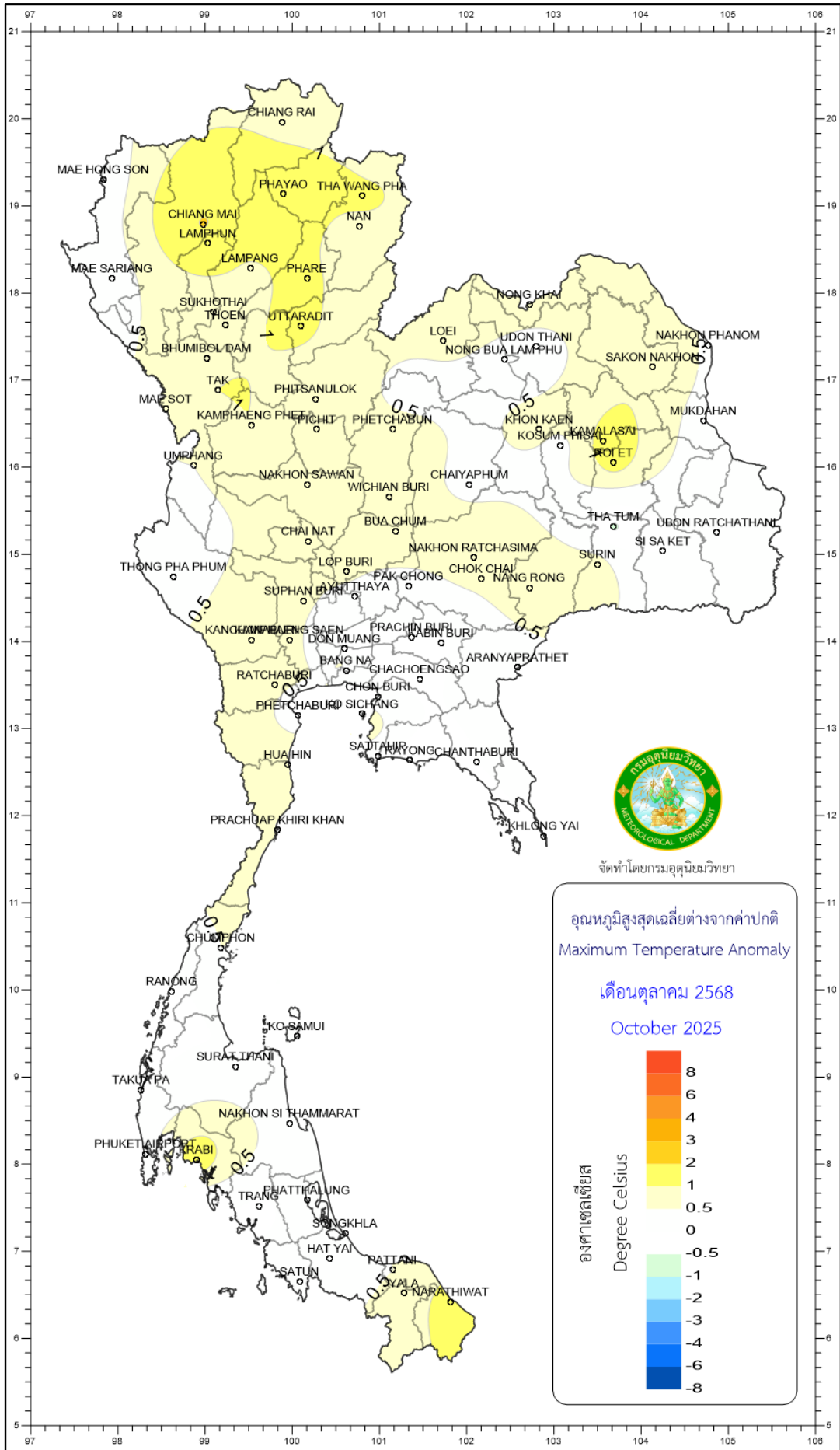
เดือนตุลาคม 2568

October 2025

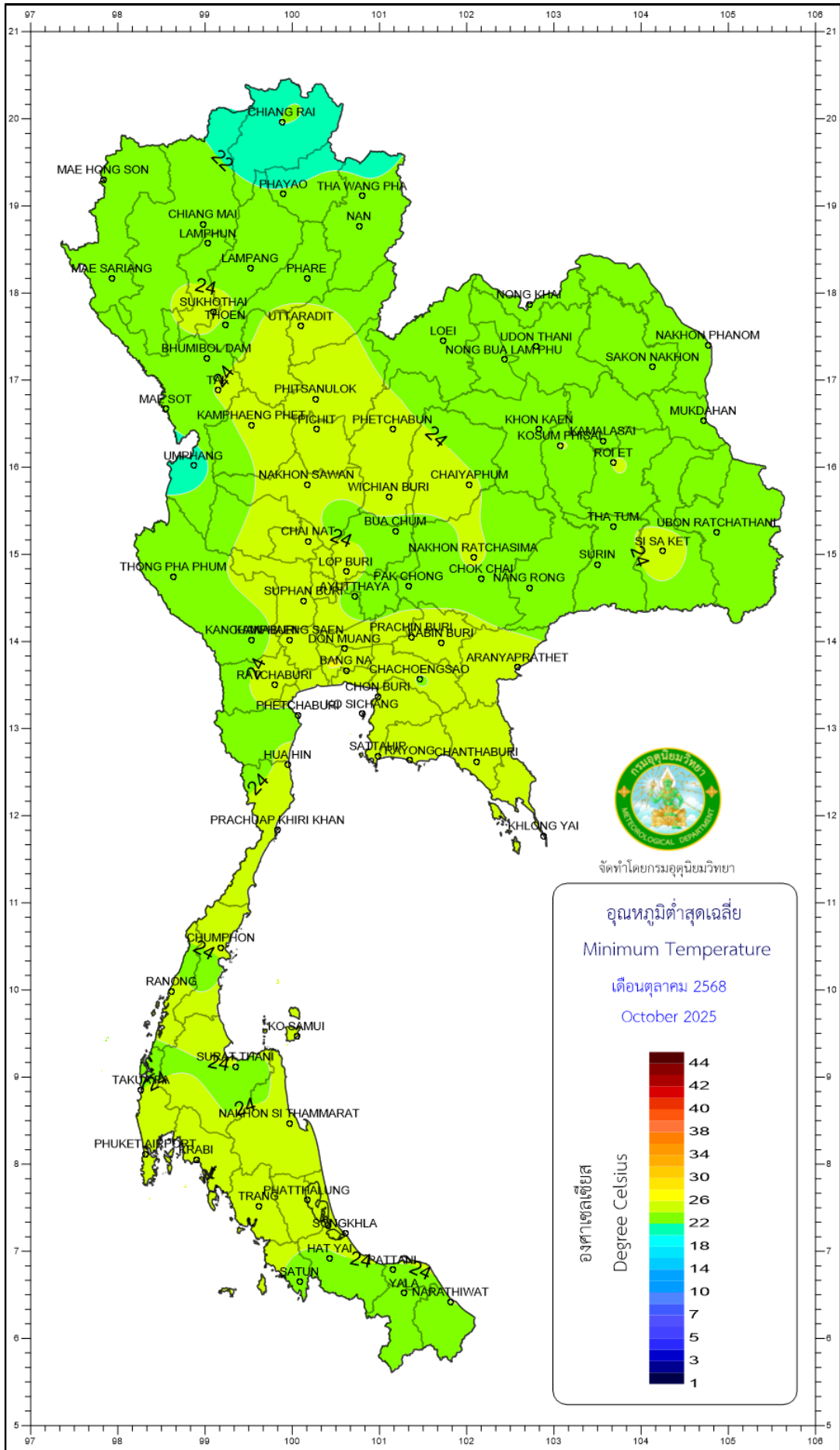
องศาเซลเซียส

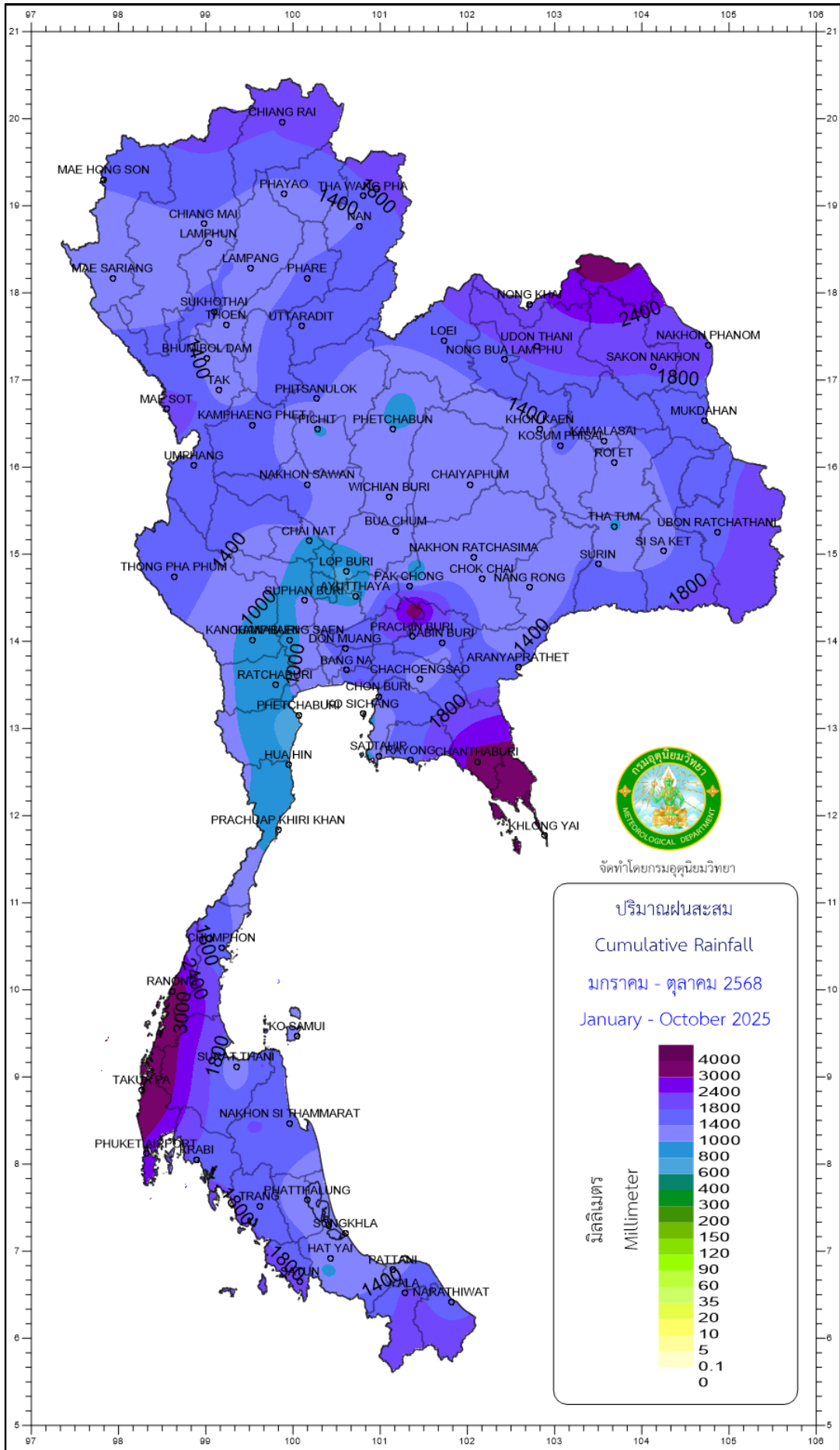
Degree Celsius



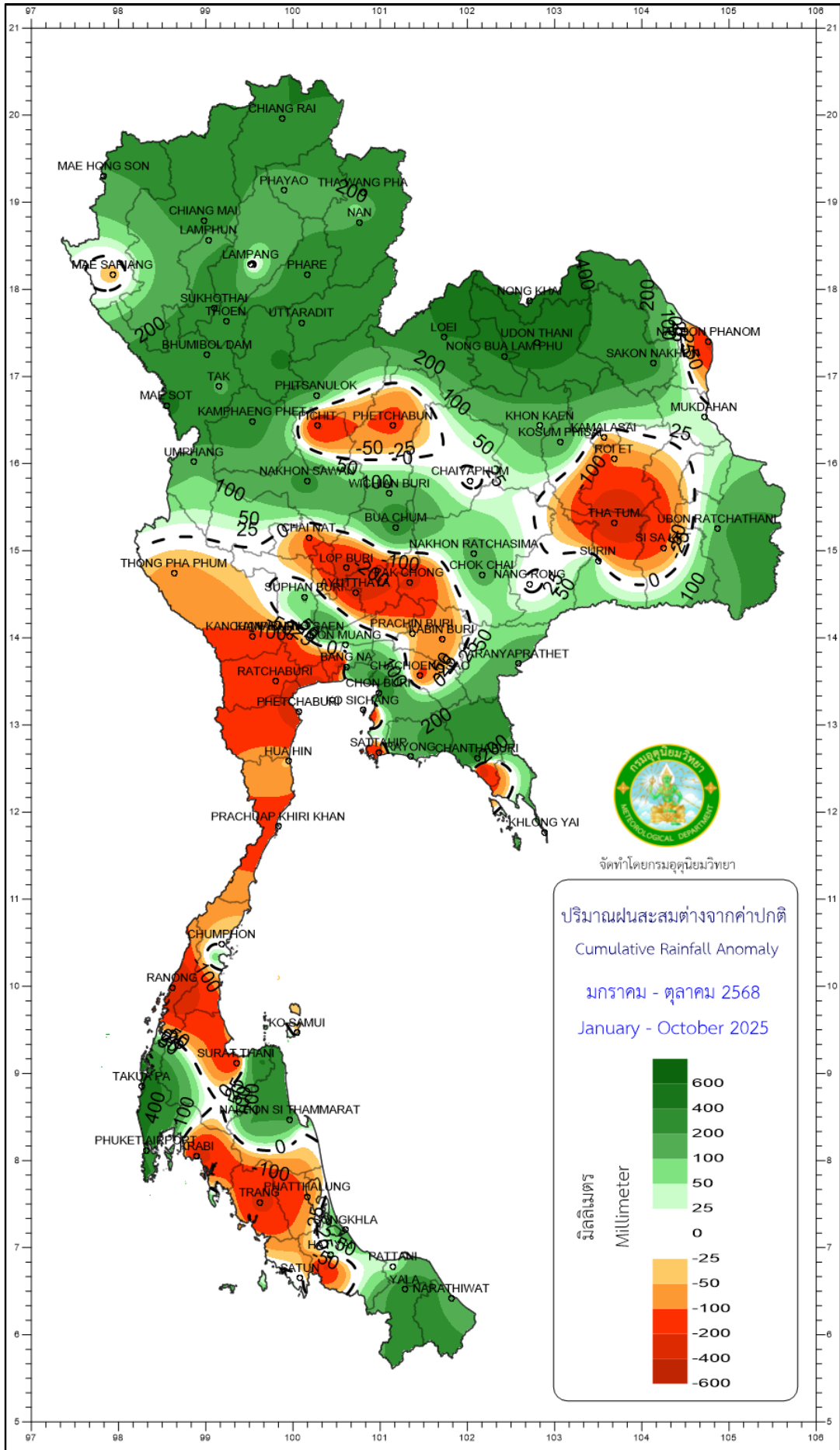


จัดทำโดยกรมอุตุนิยมวิทยา





จัดทำโดยกรมอุตุนิยมวิทยา



จัดทำโดยกรมอุตุนิยมวิทยา

ปริมาณฝนสะสมต่างจากค่าปกติ
 Cumulative Rainfall Anomaly
 มกราคม - ตุลาคม 2568
 January - October 2025

600
400
200
100
50
25
0
-25
-50
-100
-200
-400
-600

มิลลิเมตร
 Millimeter