

สภาวะอากาศของประเทศไทย พ.ศ. 2568

ปี พ.ศ. 2568 พื้นที่ส่วนใหญ่ของประเทศไทยมีปริมาณฝนรวมสูงกว่าค่าปกติ โดยปริมาณฝนรวมเฉลี่ยทั้งปี คือ 1,816.0 มิลลิเมตร มากกว่าค่าปกติ¹ 193.1 มิลลิเมตร หรือประมาณร้อยละ 12 (รูปที่ 1) ซึ่งสูงเป็นลำดับที่ 9 ในรอบ 75 ปี (พ.ศ. 2494-2568) และสูงกว่าปีที่ผ่านมา (พ.ศ. 2567 มีปริมาณฝน 1,704.4 มิลลิเมตร ซึ่งสูงกว่าค่าปกติร้อยละ 5) โดยปีนี้ประเทศไทยมีอุณหภูมิเฉลี่ยตลอดทั้งปี 27.4 องศาเซลเซียสซึ่งใกล้เคียงกับค่าเฉลี่ยในคาบ 30 ปี (พ.ศ. 2534-2563) หรือค่าปกติ² โดยอุณหภูมิเฉลี่ยของประเทศไทยในปีนี้สูงเป็นลำดับที่ 7 จากข้อมูลในรอบ 75 ปี (พ.ศ. 2494-2568) โดยต่ำกว่าปีที่ผ่านมา (ปี พ.ศ. 2567 มีอุณหภูมิเฉลี่ย 28.5 องศาเซลเซียส) สำหรับอุณหภูมิสูงสุดที่สุดของปีนี้ วัดได้ 42.3 องศาเซลเซียส ที่ อำเภอเมือง จังหวัดแม่ฮ่องสอน เมื่อวันที่ 27 เมษายน 2568 ส่วนอุณหภูมิต่ำที่สุดวัดได้ 6.0 องศาเซลเซียส ที่ อำเภออุ้มผาง จังหวัดตาก เมื่อวันที่ 29 พฤศจิกายน 2568

เมื่อพิจารณาภาพรวมค่าเฉลี่ยทั้งประเทศพบว่า ปีนี้ประเทศไทยมีอุณหภูมิเฉลี่ยและอุณหภูมิสูงสุดเฉลี่ยใกล้เคียงถึงสูงกว่าค่าปกติในเกือบทุกเดือน ยกเว้นในช่วงเดือนมกราคม พฤษภาคม และพฤศจิกายนซึ่งมีอุณหภูมิเฉลี่ยต่ำกว่าค่าปกติอยู่ในช่วง -0.3 ถึง -1.0 องศาเซลเซียส (ตารางที่ 1) เช่นเดียวกับอุณหภูมิสูงสุดเฉลี่ยในช่วงเดือนดังกล่าวที่ต่ำกว่าค่าปกติ -0.5 ถึง -1.4 องศาเซลเซียส และรวมถึงเดือนเมษายนซึ่งอุณหภูมิสูงสุดเฉลี่ยต่ำกว่าค่าปกติด้วยเช่นกัน (ตารางที่ 2) ในขณะที่อุณหภูมิต่ำสุดเฉลี่ยพบว่าต่ำกว่าค่าปกติอย่างชัดเจนในเดือนมกราคม โดยต่ำกว่าค่าปกติถึง -1.5 องศาเซลเซียส ส่วนในเดือนอื่นๆ มีค่าใกล้เคียงถึงสูงกว่าค่าปกติ (ตารางที่ 3)

ในช่วงต้นปี ระหว่างเดือนมกราคมและกุมภาพันธ์ ประเทศไทยมีอากาศหนาวเย็นอย่างต่อเนื่อง โดยเฉพาะในเดือนมกราคมซึ่งมีอากาศหนาวต่อเนื่อง และมีอากาศหนาวจัดในพื้นที่บริเวณภาคเหนือและภาคตะวันออกเฉียงเหนือ ส่งผลให้อุณหภูมิต่ำกว่าค่าปกติอย่างชัดเจนในเกือบทุกพื้นที่ ทั้งนี้เป็นผลจากอิทธิพลของบริเวณความกดอากาศสูงจากประเทศจีนที่แผ่ปกคลุมประเทศไทยตอนบนและแผ่เสริมลงมาเป็นระยะๆ อย่างต่อเนื่อง และยังคงปกคลุมประเทศไทยตอนบนเกือบตลอดเดือนกุมภาพันธ์ ทำให้ภาคเหนือและภาคตะวันออกเฉียงเหนือยังคงมีอากาศเย็นเกือบทั่วไปและมีอากาศหนาวในหลายพื้นที่

ในปีี้ ฤดูร้อนเริ่มต้นเมื่อวันที่ 28 กุมภาพันธ์ ซึ่งล่าช้ากว่าปกติ โดยประเทศไทยมีอากาศร้อนเป็นช่วงๆ สลับกับมีฝนตกเป็นระยะๆ ในช่วงเดือนมีนาคมและเมษายน และยังคงมีอากาศร้อนต่อเนื่องถึงต้นเดือนพฤษภาคม โดยตั้งแต่กลางเดือนพฤษภาคม ปริมาณและการกระจายของฝนเพิ่มขึ้นอย่างต่อเนื่องและครอบคลุมพื้นที่ส่วนใหญ่ของประเทศไทย จากอิทธิพลของมรสุมตะวันตกเฉียงใต้ที่เริ่มพัดปกคลุมทะเลอันดามัน ประเทศไทย และอ่าวไทย ส่งผลให้ประเทศไทยมีฝนตกต่อเนื่องและเข้าสู่ฤดูฝนในวันที่ 15 พฤษภาคม นอกจากนี้ ในช่วงปลายเดือนมีร่องมรสุมพาดผ่านประเทศไทยตอนบน ก่อนจะเลื่อนลงไปพาดผ่านภาคใต้ตอนบนในบางช่วง ทำให้มีฝนตกเพิ่มขึ้น ส่งผลให้ปริมาณฝนรวมตลอดเดือนพฤษภาคมสูงกว่าค่าปกติชัดเจนในทุกภาค (ตารางที่ 4)

สำหรับเดือนมิถุนายนพื้นที่ส่วนใหญ่มีปริมาณและการกระจายของฝนไม่สม่ำเสมอ ทำให้ปริมาณฝนต่ำกว่าค่าปกติในเกือบทุกภาค ในขณะที่เดือนกรกฎาคม สิงหาคม และกันยายนบริเวณประเทศไทยมีฝนตกหนาแน่นกับมีรายงานฝนตกหนักถึงหนักมากเป็นระยะๆ ในช่วงเดือนดังกล่าว จากอิทธิพลของร่องมรสุมที่พาดผ่านบริเวณประเทศไทยตอนบนเป็นระยะๆ ประกอบกับมรสุมตะวันตกเฉียงใต้พัดปกคลุมทะเลอันดามัน ประเทศไทย และอ่าวไทย อีกทั้งมีพายุหมุนเขตร้อนเคลื่อนเข้ามาสลายตัวใกล้กับประเทศไทย ส่งผลให้มีฝนตกหนาแน่นในช่วงดังกล่าวจนก่อให้เกิดน้ำ

¹ ค่าปกติของปริมาณฝนรวมทั้งปี คือ ค่าเฉลี่ยของปริมาณฝนรวมทั้งปีของประเทศไทย ในคาบ 30 ปี (พ.ศ.2534-2563) มีค่า 1,622.9 มิลลิเมตร

² ค่าปกติของอุณหภูมิเฉลี่ยทั้งปี คือ ค่าเฉลี่ยของอุณหภูมิเฉลี่ยทั้งปีของประเทศไทย ในคาบ 30 ปี (พ.ศ.2534-2563) มีค่า 27.4 องศาเซลเซียส

ท่วมในหลายพื้นที่ และมีน้ำท่วมต่อเนื่องในบางพื้นที่บริเวณภาคเหนือ ภาคตะวันออกเฉียงเหนือ และภาคกลาง โดยเฉพาะในช่วงวันที่ 22-23 กรกฎาคมมีฝนตกหนักจนก่อให้เกิดน้ำท่วมรุนแรงบริเวณจังหวัดเชียงราย น่าน และพะเยา จากอิทธิพลของพายุโซนร้อน “วิภา (WIPHA, 2506)” ที่อ่อนกำลังลงเป็นหย่อมความกดอากาศต่ำกำลังแรง เคลื่อนเข้าปกคลุมภาคเหนือตอนบน นอกจากนี้ในช่วงวันที่ 26-27 สิงหาคม และวันที่ 30-31 สิงหาคม บริเวณภาคเหนือและภาคตะวันออกเฉียงเหนือมีฝนเพิ่มขึ้นจากอิทธิพลของไต้ฝุ่น “คาจิกิ (KAJIKI, 2513)” และพายุโซนร้อน “หนองฟ้า (NONGFA, 2514)” ที่เคลื่อนเข้ามาสลายตัวใกล้กับประเทศไทย รวมถึงในเดือนกันยายนได้รับอิทธิพลจากพายุโซนร้อน “ตาปะฮ์ (TAPAH, 2516)” ที่เคลื่อนขึ้นฝั่งบริเวณมณฑลกวางตุ้ง ประเทศจีนในช่วงต้นเดือน รวมถึงในช่วงปลายเดือนไต้ฝุ่น “รากาซา (RAGASA, 2518)” ได้เคลื่อนเข้ามาสลายตัวบริเวณประเทศเวียดนาม และไต้ฝุ่น “บัวลอย (BUALOI, 2520)” ที่เคลื่อนเข้ามาสลายตัวบริเวณประเทศลาว ทำให้พื้นที่ส่วนใหญ่ของประเทศไทยมีฝนตกหนาแน่นมากขึ้นและมีรายงานน้ำท่วมหลายพื้นที่ในช่วงดังกล่าว

เมื่อเข้าสู่เดือนตุลาคม พื้นที่ส่วนใหญ่ยังคงมีฝน จากอิทธิพลของมรสุมตะวันตกเฉียงใต้ที่พัดปกคลุมทะเลอันดามัน ประเทศไทย และอ่าวไทยในช่วงครึ่งแรกของเดือน ประกอบกับไต้ฝุ่น “แมตโม (2521)” ได้เคลื่อนเข้ามาสลายตัวบริเวณประเทศเวียดนามตอนบนในช่วงต้นเดือน อีกทั้งมีร่องมรสุมพาดผ่านบริเวณประเทศไทยตอนบน และได้เลื่อนลงไปพาดผ่านภาคใต้ในช่วง ซึ่งจากปัจจัยดังกล่าวเหล่านี้ทำให้พื้นที่บริเวณประเทศไทยตอนบนยังคงมีฝนส่วนมากในระยะต้นและกลางเดือน ในขณะที่ในช่วงปลายเดือนบริเวณความกดอากาศสูงจากประเทศจีนได้แผ่ลงมาปกคลุมประเทศไทยตอนบน และมรสุมตะวันออกเฉียงเหนือเริ่มพัดปกคลุมอ่าวไทยตอนบน ภาคใต้ตอนบน และทะเลอันดามันตอนบน ทำให้หลายพื้นที่บริเวณภาคเหนือและภาคตะวันออกเฉียงเหนือมีอุณหภูมิลดลงจนมีอากาศเย็น และเข้าสู่ฤดูหนาวในวันที่ 23 ตุลาคม

สำหรับช่วงปลายปี เดือนพฤศจิกายนและธันวาคมบริเวณความกดอากาศสูงจากประเทศจีนได้แผ่ลงมาปกคลุมประเทศไทยตอนบนและทะเลจีนใต้ และแผ่เสริมลงมาเป็นระยะๆ โดยเฉพาะในช่วงปลายเดือนพฤศจิกายนที่บริเวณความกดอากาศสูงกำลังแรงจากประเทศจีนได้แผ่ลงมาปกคลุมถึงภาคใต้ตอนบน ประกอบกับมรสุมตะวันออกเฉียงเหนือกำลังค่อนข้างแรงพัดปกคลุมอ่าวไทยและภาคใต้ ทำให้ภาคเหนือ ภาคตะวันออกเฉียงเหนือ ภาคกลาง และภาคตะวันออกมีอากาศหนาวเย็น ในขณะที่ภาคใต้ต้องประสบกับอุทกภัยรุนแรง จากอิทธิพลของหย่อมความกดอากาศต่ำได้ปกคลุมบริเวณอ่าวไทยและภาคใต้ตอนล่างในช่วงวันที่ 19 - 21 พฤศจิกายน และเคลื่อนเข้าปกคลุมทะเลอันดามันตอนล่างและประเทศมาเลเซียในช่วงวันที่ 22 - 25 พฤศจิกายน ก่อนจะเคลื่อนไปปกคลุมบริเวณทะเลอันดามันตอนล่างและช่องแคบมะละกา อีกทั้งมีร่องมรสุมพาดผ่านบริเวณภาคใต้ตอนล่างในช่วงวันที่ 24 - 25 พฤศจิกายน ปัจจัยต่างๆ ดังกล่าวเหล่านี้ ส่งผลให้มีฝนตกหนาแน่นในพื้นที่บริเวณภาคใต้ตอนกลางและตอนล่างอย่างต่อเนื่อง และมีฝนตกหนักถึงหนักมากหลายพื้นที่บริเวณจังหวัดนครศรีธรรมราช พัทลุง สงขลา ปัตตานี ยะลา นราธิวาส ตรัง และสตูล โดยเฉพาะในช่วงระหว่างวันที่ 21 - 25 พฤศจิกายนที่จังหวัดสงขลา (อำเภอหาดใหญ่ คอหงส์ สะเดา) และจังหวัดปัตตานี ยะลา นราธิวาสมีรายงานฝนตกหนักมากอย่างต่อเนื่องกันในช่วงดังกล่าว วัดปริมาณฝนสะสมได้มากกว่า 1,000 มิลลิเมตร (รูปที่ 13) ส่งผลให้เกิดน้ำท่วม โดยเฉพาะบริเวณอำเภอหาดใหญ่ จังหวัดสงขลาที่ประสบกับน้ำท่วมรุนแรงเป็นประวัติการณ์ นอกจากนี้มีบางพื้นที่มีปริมาณใน 1 วัน และปริมาณฝนรวมตลอดเดือนสูงกว่าสถิติเดิมที่เคยตรวจวัดได้ ดังแสดงไว้ในตารางที่ 5 และตารางที่ 6

เมื่อพิจารณาปริมาณฝนรวมตลอดปีของแต่ละพื้นที่ในปีพบว่า บริเวณที่มีปริมาณฝนสูงกว่าค่าปกติส่วนใหญ่ อยู่ในพื้นที่บริเวณภาคเหนือ ภาคตะวันออกเฉียงเหนือตอนบน และภาคใต้ตอนล่าง ซึ่งพื้นที่ในบริเวณดังกล่าวนี้มี ปริมาณฝนอยู่ในเกณฑ์สูงกว่าค่าปกติร้อยละ 5 - 25 โดยเฉพาะอย่างยิ่งบริเวณจังหวัดเชียงราย ลำพูน ลำปาง แพร่ อุตรดิตถ์ สุโขทัย ตาก กำแพงเพชร หนองคาย เลย อุตรธานี นครสวรรค์ ลพบุรี และชลบุรี รวมถึงพื้นที่ภาคใต้บริเวณ จังหวัดสงขลา ปัตตานี ยะลา และนราธิวาสมีปริมาณฝนสูงกว่าค่าปกติมากกว่าร้อยละ 25 อย่างไรก็ตามพื้นที่ที่มี ปริมาณฝนรวมทั้งปีต่ำกว่าค่าปกติ โดยส่วนใหญ่พบในพื้นที่บริเวณภาคใต้ ซึ่งมีปริมาณฝนต่ำกว่าค่าปกติร้อยละ 5-25 โดยเฉพาะบริเวณจังหวัดเพชรบุรีมีปริมาณฝนต่ำกว่าค่าปกติประมาณร้อยละ 30 มากกว่าพื้นที่อื่น สำหรับพื้นที่ที่มี ปริมาณฝนรวมตลอดทั้งปีมากที่สุดของปีนี้คือที่อำเภอคลองใหญ่ จังหวัดตราด วัดปริมาณฝนได้ 5,356.1 มิลลิเมตร ส่วนปริมาณฝนรวมน้อยที่สุดวัดได้ 649.3 มิลลิเมตร ที่อำเภอเมือง จังหวัดเพชรบุรี

ปีนี้มีพายุหมุนเขตร้อนเคลื่อนเข้าสู่ประเทศไทยโดยตรงจำนวน 1 ลูก คือ ไต้ฝุ่น “คัลแมกี” (KALMAEGI, 2525) ซึ่งเคลื่อนเข้าสู่จังหวัดอุบลราชธานี ในช่วงต้นเดือนพฤศจิกายนขณะมีกำลังแรงเป็นพายุดีเปรสชัน โดยพายุลูกนี้ ได้เคลื่อนขึ้นฝั่งที่เมืองบิญติญ ประเทศเวียดนาม ในวันที่ 6 พฤศจิกายน และได้อ่อนกำลังเป็นพายุโซนร้อนบริเวณ ประเทศกัมพูชา และเป็นพายุดีเปรสชันบริเวณประเทศลาว แล้วเคลื่อนเข้าสู่ภาคตะวันออกเฉียงเหนือของประเทศไทย ที่อำเภอสิรินธร จังหวัดอุบลราชธานี ในวันที่ 7 พฤศจิกายน ก่อนจะอ่อนกำลังลงเป็นหย่อมความกดอากาศต่ำกำลังแรง บริเวณจังหวัดศรีสะเกษ และเคลื่อนเข้าปกคลุมภาคตะวันออกเฉียงเหนือ ภาคเหนือ และประเทศเมียนมาต่อไป นอกจากนี้ยังมีพายุที่เคลื่อนเข้ามาใกล้และส่งผลกระทบต่อสภาวะฝนของประเทศไทย จำนวน 6 ลูก ได้แก่ พายุโซนร้อน “วิภา” (WIPHA, 2506) ที่เคลื่อนขึ้นฝั่งทางตอนใต้ของมณฑลกว่างตุง ประเทศจีน ก่อนจะเคลื่อนตัวลงสู่อ่าวตังเกี๋ย และเคลื่อนขึ้นฝั่งบริเวณประเทศเวียดนามตอนบน ในวันที่ 22 กรกฎาคม จากนั้นเคลื่อนผ่านประเทศลาว พร้อมกับ อ่อนกำลังลงเป็นพายุดีเปรสชันและหย่อมความกดอากาศต่ำกำลังแรง ก่อนเคลื่อนเข้าปกคลุมบริเวณภาคเหนือตอนบน ของประเทศไทยและประเทศเมียนมาตอนบน รวมทั้งไต้ฝุ่น “คาจิกิ” (KAJIKI, 2513) ซึ่งเคลื่อนขึ้นฝั่งบริเวณเมืองวิญญ ประเทศเวียดนาม ในวันที่ 25 สิงหาคม จากนั้นได้อ่อนกำลังลงเป็นพายุโซนร้อนและพายุดีเปรสชันบริเวณประเทศลาว และอ่อนกำลังลงอีกเป็นหย่อมความกดอากาศต่ำกำลังแรง และเคลื่อนเข้าปกคลุมภาคเหนือตอนบนของประเทศไทย ในช่วงวันที่ 26-27 สิงหาคม และพายุโซนร้อน “หนองฟ้า (NONGFA, 2514)” ซึ่งเคลื่อนขึ้นฝั่งบริเวณเมืองท่าติญ ประเทศเวียดนาม ในวันที่ 30 สิงหาคมก่อนอ่อนกำลังลงเป็นพายุดีเปรสชันบริเวณประเทศลาว และอ่อนกำลังลงเป็น หย่อมความกดอากาศต่ำกำลังแรงบริเวณจังหวัดนครพนม จากนั้นเคลื่อนเข้าปกคลุมภาคตะวันออกเฉียงเหนือตอนบน และภาคเหนือตอนล่าง นอกจากนี้ในเดือนกันยายน ประเทศไทยยังได้รับอิทธิพลจากพายุหมุนเขตร้อน 3 ลูก ได้แก่ พายุโซนร้อน “ตาปะฮ์” (TAPAH, 2516) ซึ่งเคลื่อนขึ้นฝั่งบริเวณมณฑลกว่างตุง ประเทศจีนในช่วงต้นเดือน รวมถึง ไต้ฝุ่น “รากาซา (RAGASA, 2518)” ซึ่งเคลื่อนเข้ามาสลายตัวบริเวณประเทศเวียดนาม และไต้ฝุ่น “บัวลอย (BUALOI, 2520)” ที่เคลื่อนขึ้นฝั่งบริเวณเมืองกวังบิญ ประเทศเวียดนามตอนบน ก่อนเคลื่อนเข้ามาสลายตัวบริเวณประเทศลาว ในช่วงปลายเดือนกันยายน ซึ่งอิทธิพลจากพายุเหล่านี้ส่งผลให้มรสุมตะวันตกเฉียงใต้ที่พัดปกคลุมทะเลอันดามัน ประเทศไทย และอ่าวไทย มีกำลังแรงขึ้น อีกทั้งยังทำให้บริเวณประเทศไทยมีปริมาณและการกระจายของฝนเพิ่มขึ้น และมีรายงานฝนหนักถึงหนักมากกับมีน้ำท่วมในหลายพื้นที่ และมีรายงานน้ำป่าไหลหลากและดินถล่มในบางพื้นที่

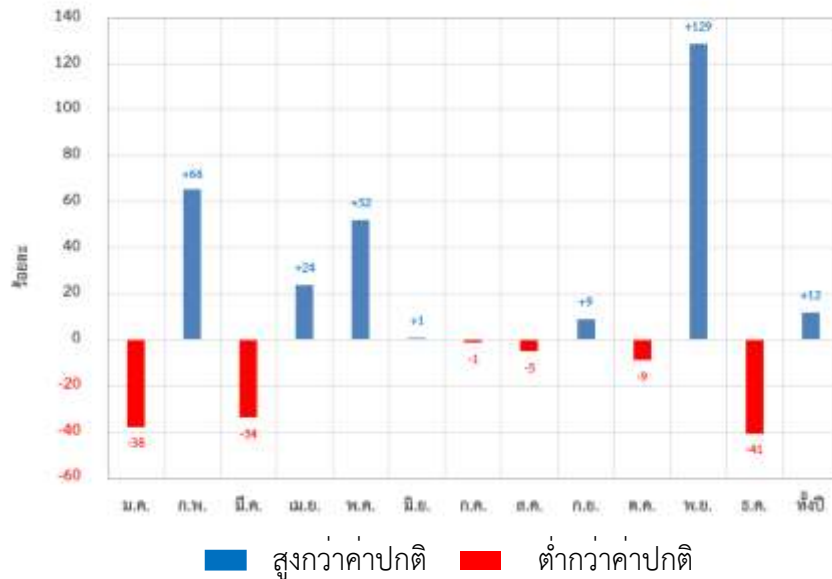
จากการพิจารณาการเปลี่ยนแปลงของอุณหภูมิผิวน้ำทะเลในมหาสมุทรแปซิฟิกแถบศูนย์สูตร พบว่าในช่วงปลายปีอุณหภูมิผิวน้ำทะเลเฉลี่ยบริเวณตอนกลางและตอนกลางด้านตะวันออกของมหาสมุทรแปซิฟิกเขตศูนย์สูตรมีค่าต่ำกว่าค่าปกติ และมีลมตะวันออกที่มีกำลังแรงกว่า (Easterly Anomaly) พัดปกคลุมบริเวณตอนกลางของบริเวณมหาสมุทรแปซิฟิกเขตศูนย์สูตร อีกทั้งในช่วงระหว่างพฤศจิกายนถึงธันวาคม 2568 อุณหภูมิผิวน้ำทะเลเฉลี่ยในบริเวณ Niño 3.4 มีค่าต่ำกว่าค่าปกติประมาณ 0.5 - 0.6 องศาเซลเซียส ซึ่งสอดคล้องกับสภาวะลานีญาในช่วงเวลาดังกล่าว

และเมื่อพิจารณาปรากฏการณ์ Indian Ocean Dipole (IOD) ซึ่งเป็นปรากฏการณ์ที่เกิดจากแตกต่างของอุณหภูมิผิวน้ำทะเลบริเวณมหาสมุทรอินเดียพบว่า อยู่ในสภาวะเป็นลบ (Negative IOD) โดยในช่วงเดือนกันยายนถึงธันวาคม มีค่าดัชนี Dipole Mode Index (DMI) อยู่ในช่วงระหว่าง -0.6 ถึง -0.9 ซึ่งจากทั้ง 2 ปรากฏการณ์นี้ ส่งผลต่อปริมาณฝนและอุณหภูมิของประเทศไทยในช่วงปลายปี โดยทำให้พื้นที่ส่วนใหญ่ของประเทศมีปริมาณฝนสูงกว่าปกติชัดเจนในเดือนพฤศจิกายน และมีอุณหภูมิต่ำกว่าค่าปกติในช่วงดังกล่าว

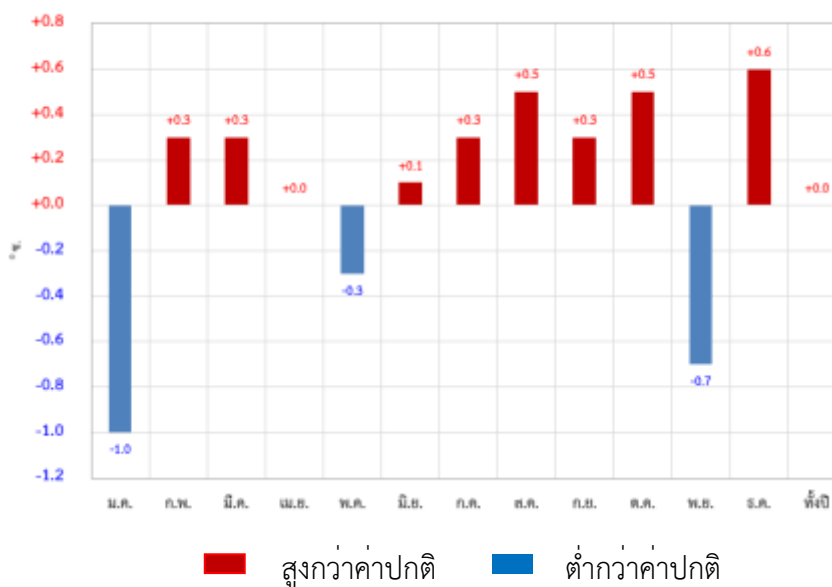
สำหรับรายละเอียดต่างๆ เป็นรายเดือนสามารถติดตามได้จาก

เว็บไซต์กรมอุตุนิยมวิทยา <https://www.tmd.go.th/climate/summarymonthly> รวมทั้งสามารถติดตามปรากฏการณ์สำคัญที่เกี่ยวข้องกับสภาวะอากาศได้ทาง <https://www.tmd.go.th/climate/climateSubpage>

ศูนย์ภูมิอากาศ กองพัฒนาอุตุนิยมวิทยา
กรมอุตุนิยมวิทยา
30 มกราคม 2569



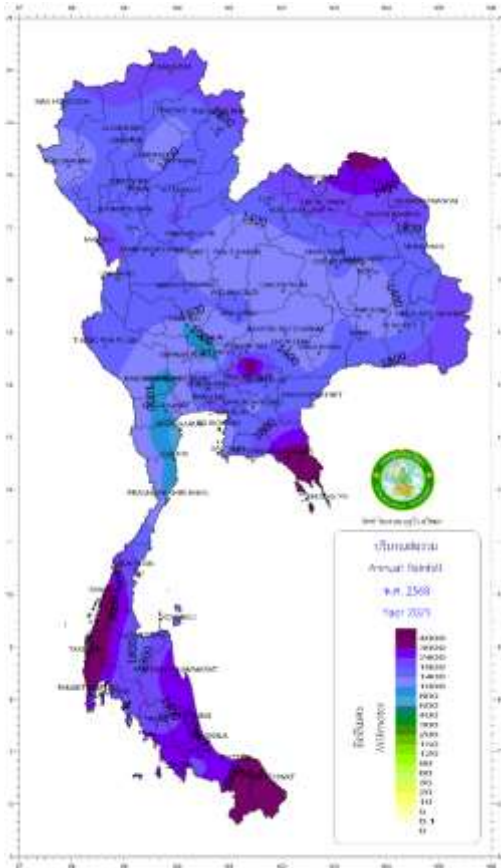
รูปที่ 1 ปริมาณฝนรายเดือนและทั้งปี พ.ศ. 2568 ของประเทศไทยที่ต่างจากค่าปกติ³ (ร้อยละ)



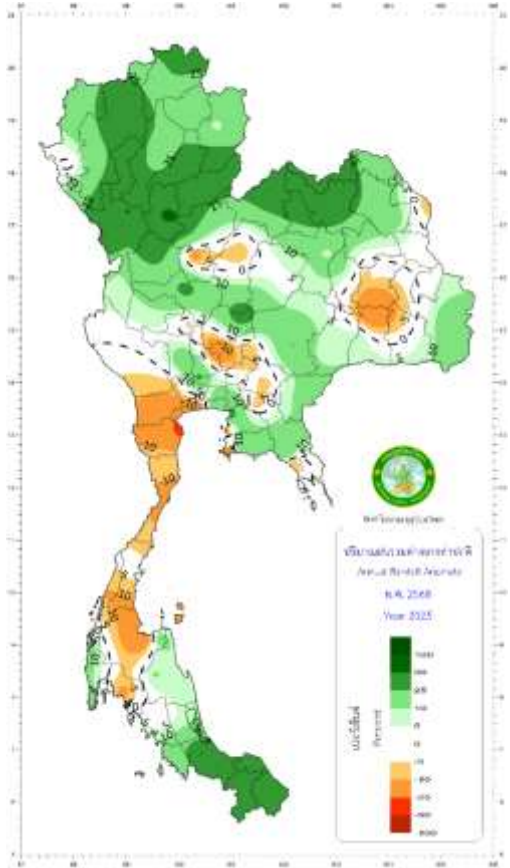
รูปที่ 2 อุณหภูมิเฉลี่ยรายเดือนและทั้งปี พ.ศ. 2568 ของประเทศไทยที่ต่างจากค่าปกติ⁴ (°ซ.)

³ ค่าปกติของปริมาณฝนรายเดือนของประเทศไทย คือ ค่าเฉลี่ยของปริมาณฝนรายเดือนของประเทศไทย ในคาบ 30 ปี (พ.ศ.2534-2563) โดยเดือน ม.ค. มีค่า 29.6 มม. ก.พ. มีค่า 20.6 มม. มี.ค. มีค่า 56.3 มม. เม.ย. มีค่า 89.2 มม. พ.ค. มีค่า 186.2 มม. มิ.ย. มีค่า 189.0 มม. ก.ค. มีค่า 215.5 มม. ส.ค. มีค่า 246.6 มม. ก.ย. มีค่า 259.8 มม. ต.ค. มีค่า 181.2 มม. พ.ย. มีค่า 92.8 มม. และ ธ.ค. มีค่า 56.1 มม.

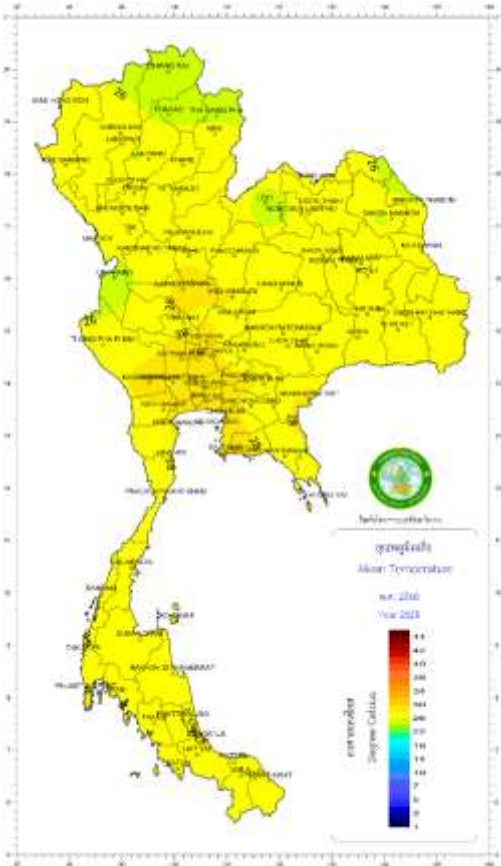
⁴ ค่าปกติของอุณหภูมิเฉลี่ย คือ ค่าเฉลี่ยของอุณหภูมิเฉลี่ยรายเดือนของประเทศไทย ในคาบ 30 ปี (พ.ศ.2534-2563) เดือน ม.ค. มีค่า 24.9 °ซ. เดือน ก.พ. มีค่า 26.4 °ซ. เดือน มี.ค. มีค่า 28.4 °ซ. เดือน เม.ย. มีค่า 29.6 °ซ. เดือน พ.ค. มีค่า 29.1 °ซ. เดือน มิ.ย. มีค่า 28.6 °ซ. เดือน ก.ค. มีค่า 28.1 °ซ. เดือน ส.ค. มีค่า 27.8 °ซ. เดือน ก.ย. มีค่า 27.5 °ซ. เดือน ต.ค. มีค่า 27.1 °ซ. เดือน พ.ย. มีค่า 26.1 °ซ. และ เดือน ธ.ค. มีค่า 24.7 °ซ.



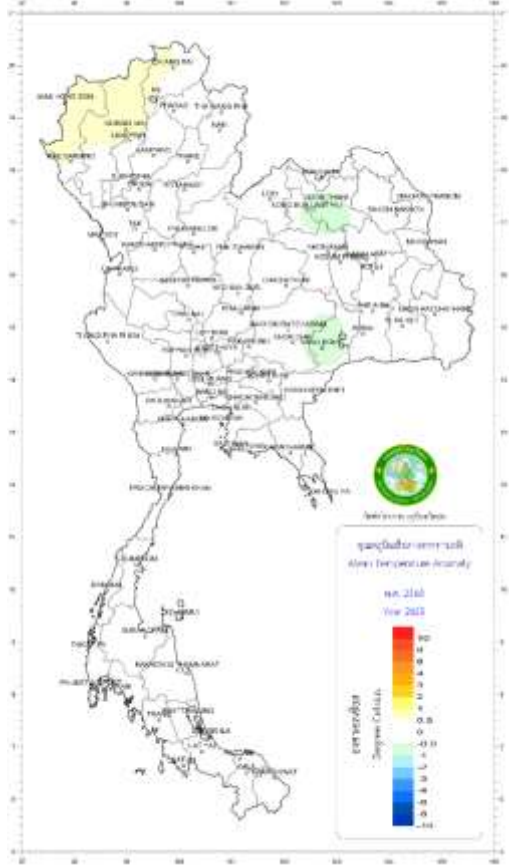
รูปที่ 3 ปริมาณฝนรวม (มม.) พ.ศ. 2568



รูปที่ 4 ปริมาณฝนรวม พ.ศ. 2568 ที่ต่างจากค่าปกติ⁵ (%)



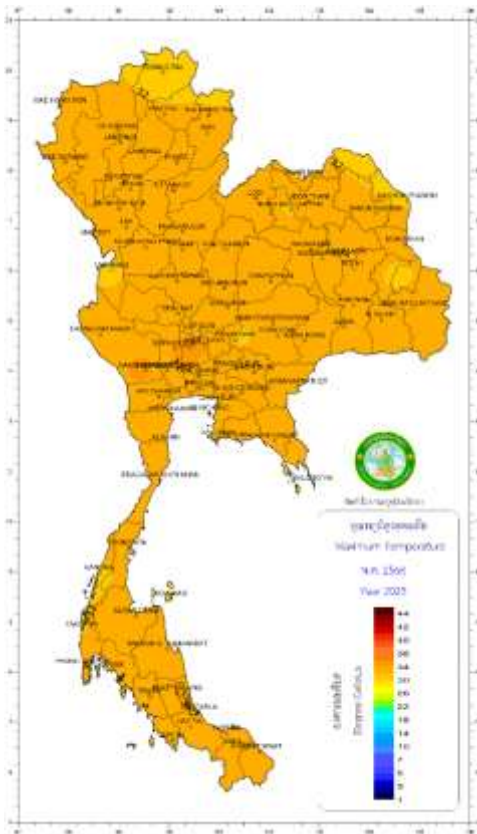
รูปที่ 5 อุณหภูมิเฉลี่ย (°ซ) พ.ศ. 2568



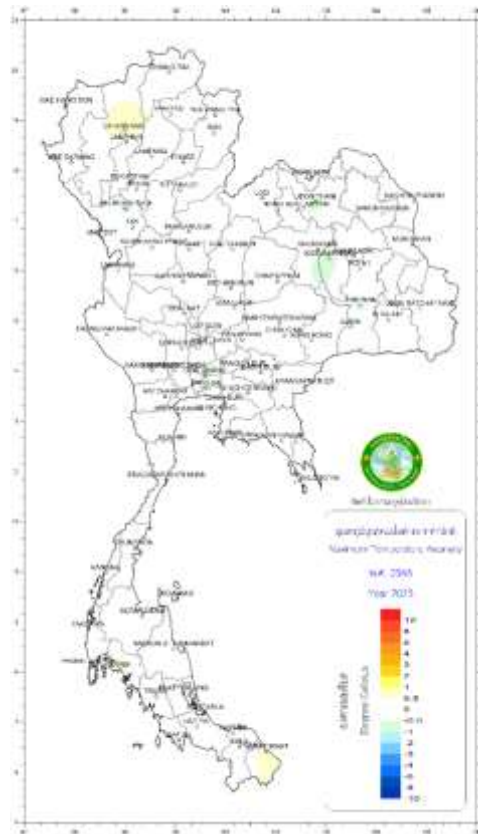
รูปที่ 6 อุณหภูมิเฉลี่ย (°ซ) พ.ศ. 2568 ที่ต่างจากค่าปกติ⁶

⁵ ค่าปกติของปริมาณฝนทั้งปีของแต่ละสถานีคือ ค่าเฉลี่ยของปริมาณฝนทั้งปีของแต่ละสถานี ในคาบ 30 ปี (พ.ศ.2534-2563)

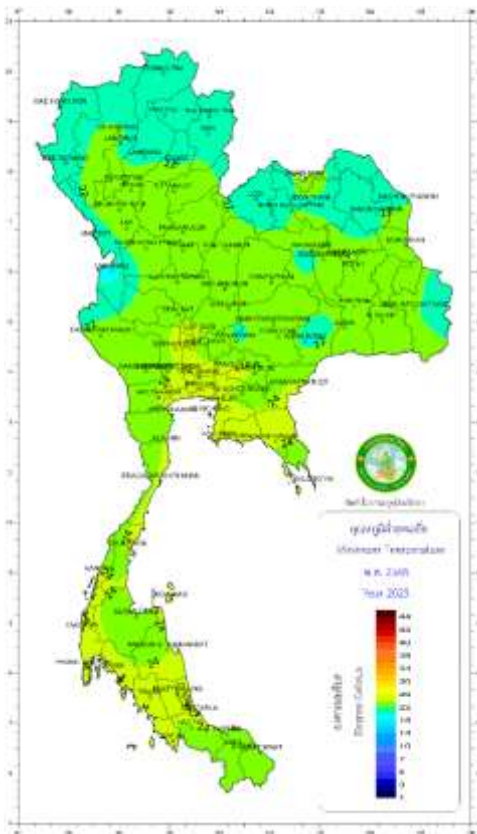
⁶ ค่าปกติของอุณหภูมิเฉลี่ยทั้งปีของแต่ละสถานีคือ ค่าเฉลี่ยของอุณหภูมิเฉลี่ยทั้งปีของแต่ละสถานี ในคาบ 30 ปี (พ.ศ.2534-2563)



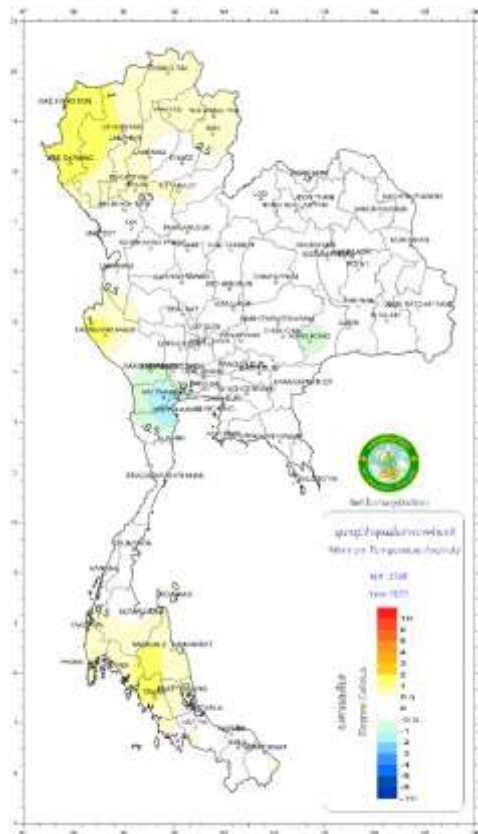
รูปที่ 7 อุณหภูมิสูงสุดเฉลี่ย (°ซ) พ.ศ. 2568



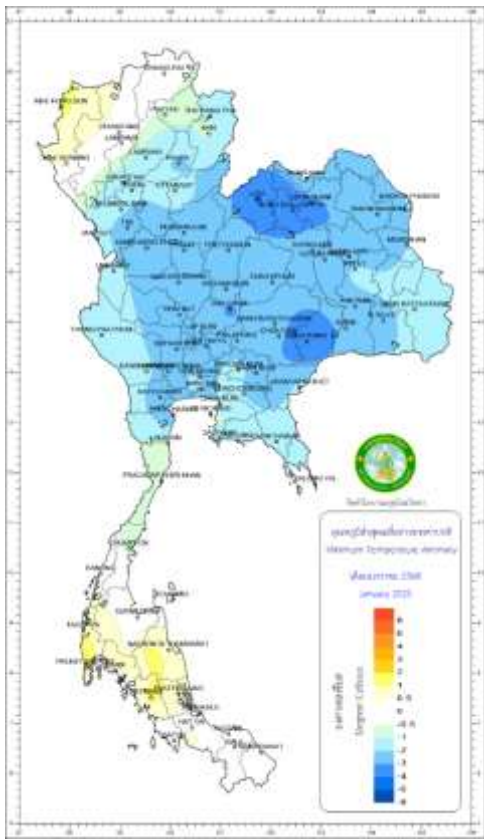
รูปที่ 8 อุณหภูมิสูงสุดเฉลี่ย (°ซ) พ.ศ. 2568 ที่ต่างจากค่าปกติ



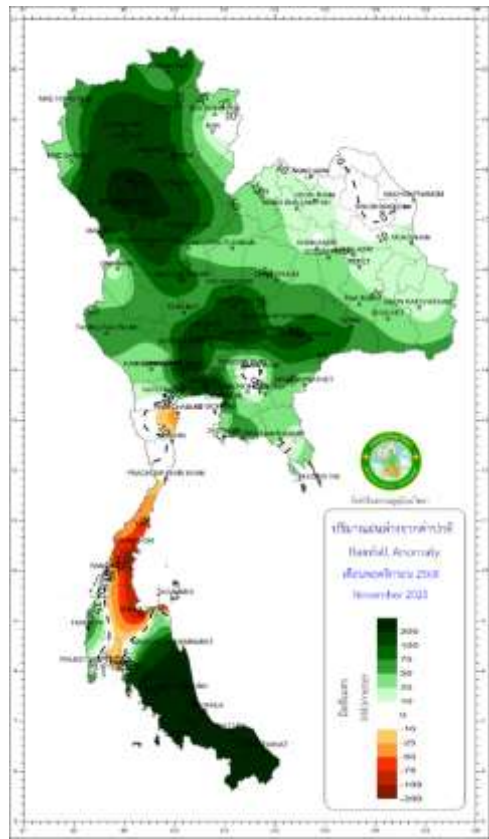
รูปที่ 9 อุณหภูมิต่ำสุดเฉลี่ย (°ซ) พ.ศ. 2568



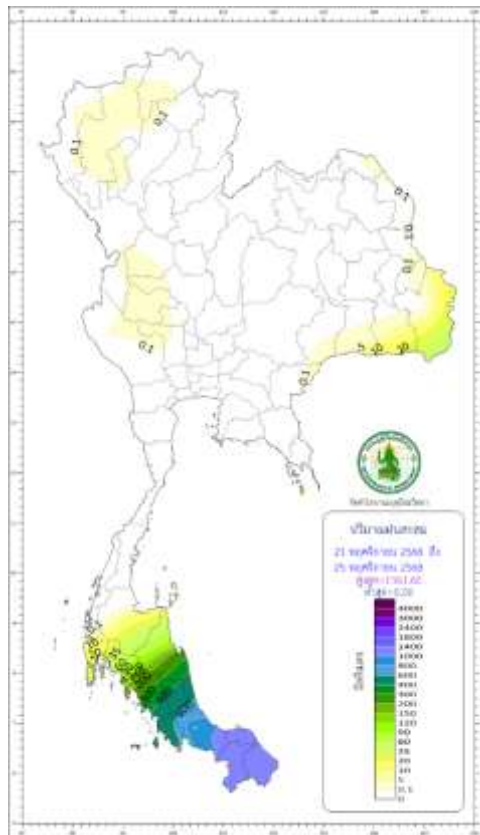
รูปที่ 10 อุณหภูมิต่ำสุดเฉลี่ย (°ซ) พ.ศ. 2568 ที่ต่างจากค่าปกติ



รูปที่ 11 อุณหภูมิต่ำสุดเฉลี่ย (°ซ) เดือนมกราคม 2568
ที่ต่างจากค่าปกติ



รูปที่ 12 ปริมาณฝนรวม (มม.) เดือนพฤศจิกายน 2568
ที่ต่างจากค่าปกติ



รูปที่ 13 ปริมาณฝนรวม (มม.) ในช่วงวันที่ 21 - 25 พฤศจิกายน 2568

ตารางที่ 1 อุณหภูมิเฉลี่ย (°ซ.) รายเดือนและรายปีของประเทศไทย พ.ศ. 2568 เปรียบเทียบกับค่าปกติ (พ.ศ.2534-2563)

ภาค	ม.ค.	ก.พ.	มี.ค.	เม.ย.	พ.ค.	มิ.ย.	ก.ค.	ส.ค.	ก.ย.	ต.ค.	พ.ย.	ธ.ค.	ทั้งปี
เหนือ													
อุณหภูมิเฉลี่ย (°ซ.)	21.9	25.7	28.6	29.8	28.7	28.5	27.5	28.0	27.6	27.4	24.3	23.3	26.8
ผลต่างจากค่าปกติ (°ซ.)	-0.8	+0.9	+0.9	+0.1	-0.2	+0.3	-0.1	+0.8	+0.4	+0.8	-0.6	+0.6	+0.3
ภาคตะวันออกเฉียงเหนือ													
อุณหภูมิเฉลี่ย (°ซ.)	21.8	25.8	27.9	29.6	28.7	28.7	28.1	28.2	27.5	27.3	24.3	24.4	26.9
ผลต่างจากค่าปกติ (°ซ.)	-1.9	+0.1	-0.5	-0.1	-0.4	-0.1	-0.1	+0.4	+0.0	+0.4	-1.2	+0.9	-0.2
กลาง													
อุณหภูมิเฉลี่ย (°ซ.)	24.7	28.1	30.0	30.8	29.5	29.5	28.8	29.2	28.3	28.4	25.9	26.2	28.3
ผลต่างจากค่าปกติ (°ซ.)	-1.5	+0.2	+0.3	+0.1	-0.4	+0.3	+0.1	+0.8	+0.2	+0.5	-1.3	+0.4	+0.0
ตะวันออก													
อุณหภูมิเฉลี่ย (°ซ.)	25.7	27.8	29.0	29.8	28.9	29.2	29.0	29.0	28.3	28.0	26.7	27.3	28.2
ผลต่างจากค่าปกติ (°ซ.)	-1.0	+0.0	+0.1	+0.1	-0.6	+0.2	+0.5	+0.6	+0.3	+0.4	-0.8	+0.8	+0.0
ใต้ฝั่งตะวันออก													
อุณหภูมิเฉลี่ย (°ซ.)	26.1	27.1	28.4	28.7	28.8	28.5	29.0	28.2	28.1	27.6	26.6	26.6	27.8
ผลต่างจากค่าปกติ (°ซ.)	-0.2	+0.1	+0.4	-0.2	+0.0	+0.1	+1.0	+0.3	+0.5	+0.5	-0.1	+0.4	+0.2
ใต้ฝั่งตะวันตก													
อุณหภูมิเฉลี่ย (°ซ.)	27.7	28.2	29.1	28.5	28.1	28.1	28.9	28.0	27.6	27.2	26.8	27.5	28.0
ผลต่างจากค่าปกติ (°ซ.)	+0.3	+0.2	+0.5	-0.3	-0.3	+0.1	+1.2	+0.3	+0.4	+0.2	-0.3	+0.5	+0.3
ทั่วประเทศ													
อุณหภูมิเฉลี่ย (°ซ.)	23.9	26.7	28.7	29.6	28.8	28.7	28.4	28.3	27.8	27.6	25.4	25.3	27.4
ผลต่างจากค่าปกติ (°ซ.)	-1.0	+0.3	+0.3	+0.0	-0.3	+0.1	+0.3	+0.5	+0.3	+0.5	-0.7	+0.6	+0.0

หมายเหตุ : 1. ค่าปกติลาบ 30 ปี พ.ศ. 2534-2563

2. รายงานนี้เป็นข้อมูลเบื้องต้น

ศูนย์ภูมิอากาศ กองพัฒนาอุตุนิยมวิทยา

ตารางที่ 2 อุณหภูมิสูงสุดเฉลี่ย (°ซ.) รายเดือนและรายปีของประเทศไทย พ.ศ. 2568 เปรียบเทียบกับค่าปกติ (พ.ศ.2534-2563)

PART	JAN	FEB	MAR	APR	MAY	JUN	JUL	AUG	SEP	OCT	NOV	DEC	ANNUAL
NORTH													
Mean Maximum Temperature (°C)	30.6	34.0	36.8	36.9	34.8	33.6	31.9	33.2	32.9	33.2	30.0	30.6	33.2
Departure from normal (°C)	-0.6	+0.2	+0.7	-0.3	-0.4	+0.2	-0.5	+1.3	+0.5	+0.9	-1.6	+0.3	+0.0
NORTHEAST													
Mean Maximum Temperature (°C)	29.6	33.2	34.6	36.4	34.3	33.7	32.5	33.1	32.2	32.3	29.5	30.7	32.7
Departure from normal (°C)	-1.2	+0.2	-0.6	+0.2	-0.6	-0.1	-0.4	+0.7	+0.1	+0.5	-1.8	+0.7	-0.2
CENTRAL													
Mean Maximum Temperature (°C)	31.8	34.7	36.5	37.2	34.8	34.3	33.4	34.4	33.1	33.3	30.7	32.1	33.9
Departure from normal (°C)	-0.9	+0.1	+0.3	+0.1	-0.9	-0.1	-0.2	+1.1	-0.1	+0.5	-1.9	+0.2	-0.1
EASTERN													
Mean Maximum Temperature (°C)	31.8	33.3	33.9	34.6	33.4	33.2	32.4	33.0	32.1	32.4	31.1	32.5	32.8
Departure from normal (°C)	-0.4	+0.3	+0.0	-0.1	-0.7	+0.1	+0.0	+0.8	+0.0	+0.1	-1.4	+0.6	-0.1
SOUTH (EAST COAST)													
Mean Maximum Temperature (°C)	30.1	31.4	32.6	33.3	33.7	33.6	34.1	33.4	33.0	32.1	30.4	30.6	32.4
Departure from normal (°C)	-0.3	-0.1	-0.1	-0.5	-0.2	+0.3	+1.1	+0.5	+0.4	+0.5	-0.2	+0.6	+0.2
SOUTH (WEST COAST)													
Mean Maximum Temperature (°C)	32.5	33.7	34.4	33.6	32.4	32.2	32.5	32.0	31.5	31.5	30.6	32.4	32.4
Departure from normal (°C)	-0.1	+0.0	+0.1	-0.6	-0.6	+0.0	+0.7	+0.4	+0.2	+0.1	-1.1	+0.8	-0.1
OVER COUNTRY													
Mean Maximum Temperature (°C)	30.8	33.4	35.0	35.6	34.1	33.5	32.7	33.2	32.5	32.5	30.2	31.2	32.9
Departure from normal (°C)	-0.6	+0.2	+0.1	-0.2	-0.5	+0.1	+0.0	+0.9	+0.2	+0.5	-1.4	+0.5	+0.0

Remark : Based on 1991-2020 normals

Climatological Center, Meteorological Department

ตารางที่ 3 อุณหภูมิต่ำสุดเฉลี่ย (°ซ.) รายเดือนและรายปีของประเทศไทย พ.ศ. 2568 เปรียบเทียบกับค่าปกติ (พ.ศ.2534-2563)

PART	JAN	FEB	MAR	APR	MAY	JUN	JUL	AUG	SEP	OCT	NOV	DEC	ANNUAL
NORTH													
Mean Minimum Temperature (°C)	14.9	18.8	21.7	24.5	24.7	25.1	24.5	24.5	24.3	23.4	20.2	17.8	22.0
Departure from normal (°C)	-1.4	+1.4	+1.0	+0.8	+0.3	+0.6	+0.3	+0.5	+0.5	+0.7	+0.3	+0.9	+0.5
NORTHEAST													
Mean Minimum Temperature (°C)	15.0	19.4	22.2	24.5	25.0	25.2	24.9	24.7	24.5	23.6	20.1	19.0	22.3
Departure from normal (°C)	-2.7	-0.2	-0.5	-0.1	-0.1	+0.1	+0.1	+0.2	+0.3	+0.6	-0.5	+1.0	-0.2
CENTRAL													
Mean Minimum Temperature (°C)	18.2	22.4	24.5	26.0	25.8	25.7	25.5	25.2	25.1	24.8	22.0	20.8	23.8
Departure from normal (°C)	-2.5	+0.1	+0.1	+0.3	+0.0	+0.2	+0.4	+0.2	+0.4	+0.6	-0.6	+0.2	-0.1
EASTERN													
Mean Minimum Temperature (°C)	20.3	23.2	25.0	26.0	25.6	26.0	26.0	25.8	25.3	24.8	23.1	22.5	24.5
Departure from normal (°C)	-1.7	-0.3	-0.1	+0.0	-0.5	+0.1	+0.5	+0.3	+0.3	+0.4	-0.4	+0.5	+0.0
SOUTH (EAST COAST)													
Mean Minimum Temperature (°C)	22.3	22.9	24.5	24.8	25.2	24.9	25.1	24.4	24.4	24.2	23.5	22.7	24.1
Departure from normal (°C)	-0.3	+0.0	+0.6	+0.0	+0.1	+0.1	+0.6	-0.1	+0.1	+0.2	-0.2	-0.2	+0.1
SOUTH (WEST COAST)													
Mean Minimum Temperature (°C)	23.8	23.9	25.1	25.0	25.1	25.0	25.9	24.7	24.8	24.3	24.1	23.5	24.6
Departure from normal (°C)	+0.6	+0.5	+1.1	+0.3	+0.2	+0.3	+1.4	+0.1	+0.7	+0.4	+0.3	+0.1	+0.5
OVER COUNTRY													
Mean Minimum Temperature (°C)	18.0	21.1	23.3	25.0	25.1	25.3	25.1	24.8	24.6	24.0	21.7	20.4	23.2
Departure from normal (°C)	-1.5	+0.4	+0.3	+0.3	+0.0	+0.3	+0.4	+0.2	+0.3	+0.5	-0.1	+0.6	+0.1

Remark : Based on 1991-2020 normals

Climatological Center, Meteorological Department

ตารางที่ 4 ปริมาณฝนรายเดือนและรายปีของประเทศไทย พ.ศ. 2568 เปรียบเทียบกับค่าปกติ (พ.ศ.2534-2563)

ภาค	ม.ค.	ก.พ.	มี.ค.	เม.ย.	พ.ค.	มิ.ย.	ก.ค.	ส.ค.	ก.ย.	ต.ค.	พ.ย.	ธ.ค.	ทั้งปี
ภาคเหนือ													
ปริมาณฝน (มม.)	0.0	21.8	7.0	107.7	263.0	127.3	274.2	233.0	253.3	109.2	123.5	4.6	1524.6
ค่าปกติ	10.6	9.8	32.4	70.5	173.3	153.3	189.6	237.8	222.0	117.0	26.9	10.6	1253.8
ผลต่างจากค่าปกติ (มม.)	-10.6	12.0	-25.4	37.2	89.7	-26.0	84.6	-4.8	31.3	-7.8	96.6	-6.0	270.8
ผลต่างจากค่าปกติ (%)	-100	122	-78	53	52	-17	45	-2	14	-7	359	-57	22
ภาคตะวันออกเฉียงเหนือ													
ปริมาณฝน (มม.)	0.0	7.9	50.4	63.4	277.5	233.7	238.2	244.0	304.7	85.5	55.7	7.2	1568.2
ค่าปกติ	6.7	15.5	45.1	85.0	188.8	193.3	235.1	269.6	253.3	105.1	18.4	4.9	1420.8
ผลต่างจากค่าปกติ (มม.)	-6.7	-7.6	5.3	-21.6	88.7	40.4	3.1	-25.6	51.4	-19.6	37.3	2.3	147.4
ผลต่างจากค่าปกติ (%)	-100	-49	12	-25	47	21	1	-10	20	-19	203	47	10
ภาคกลาง													
ปริมาณฝน (มม.)	0.0	11.0	21.5	111.5	280.8	95.2	166.9	131.8	287.7	156.1	143.9	2.6	1409.0
ค่าปกติ	10.7	12.3	42.1	77.6	165.9	151.1	164.7	186.0	259.1	182.5	31.8	7.9	1291.7
ผลต่างจากค่าปกติ (มม.)	-10.7	-1.3	-20.6	33.9	114.9	-55.9	2.2	-54.2	28.6	-26.4	112.1	-5.3	117.3
ผลต่างจากค่าปกติ (%)	-100	-11	-49	44	69	-37	1	-29	11	-15	353	-67	9
ภาคตะวันออก													
ปริมาณฝน (มม.)	0.0	41.0	73.7	101.6	324.6	246.1	245.4	316.3	395.6	154.0	91.4	2.6	1992.3
ค่าปกติ	22.9	28.4	66.5	102.0	205.3	259.1	289.0	285.6	351.7	218.6	48.2	9.8	1887.1
ผลต่างจากค่าปกติ (มม.)	-22.9	12.6	7.2	-0.4	119.3	-13.0	-43.6	30.7	43.9	-64.6	43.2	-7.2	105.2
ผลต่างจากค่าปกติ (%)	-100	44	11	-0	58	-5	-15	11	13	-30	90	-74	6
ภาคใต้ฝั่งตะวันออก													
ปริมาณฝน (มม.)	108.5	96.8	38.0	120.9	175.1	117.6	69.7	125.4	131.3	220.6	653.4	170.0	2027.3
ค่าปกติ	104.6	40.3	86.7	79.5	130.3	118.4	119.0	128.3	146.8	254.1	342.1	267.9	1818.0
ผลต่างจากค่าปกติ (มม.)	3.9	56.5	-48.7	41.4	44.8	-0.8	-49.3	-2.9	-15.5	-33.5	311.3	-97.9	209.3
ผลต่างจากค่าปกติ (%)	4	140	-56	52	34	-1	-41	-2	-11	-13	91	-37	12
ภาคใต้ฝั่งตะวันตก													
ปริมาณฝน (มม.)	18.4	46.8	60.1	221.0	469.7	417.2	211.4	390.1	391.6	449.8	381.1	39.5	3096.7
ค่าปกติ	50.2	30.2	103.6	162.2	300.6	335.5	349.4	419.2	429.2	368.8	193.1	91.5	2833.5
ผลต่างจากค่าปกติ (มม.)	-31.8	16.6	-43.5	58.8	169.1	81.7	-138.0	-29.1	-37.6	81.0	188.0	-52.0	263.2
ผลต่างจากค่าปกติ (%)	-63	55	-42	36	56	24	-40	-7	-9	22	97	-57	9
ทั้งประเทศ													
ปริมาณฝน (มม.)	18.4	34.1	37.4	110.5	283.4	190.6	212.9	234.6	283.1	165.5	212.2	33.3	1816.0
ค่าปกติ	29.6	20.6	56.3	89.2	186.2	189.0	215.5	246.6	259.8	181.2	92.8	56.1	1622.9
ผลต่างจากค่าปกติ (มม.)	-11.2	13.5	-18.9	21.3	97.2	1.6	-2.6	-12.0	23.3	-15.7	119.4	-22.8	193.1
ผลต่างจากค่าปกติ (%)	-38	66	-34	24	52	1	-1	-5	9	-9	129	-41	12

หมายเหตุ : 1. รายงานเมื่อวันที่ 5 มกราคม พ.ศ.2569 (ค่าปกติคาบ 30 ปี พ.ศ.2534-2563)

ศูนย์ภูมิอากาศ กองพัฒนาอุตุนิยมหาวิทยาลัย

2. รายงานนี้เป็นข้อมูลเบื้องต้น

ตารางที่ 5 ปริมาณฝนรายวัน (มม.) ปี 2568 ที่สูงกว่าสถิติเดิม

สถานีอุตุนิยมวิทยา	สถิติใหม่ 2568		สถิติเดิม		ปีที่เริ่มมีข้อมูล
	ปริมาณฝน (มม.)	วันที่	ปริมาณฝน (มม.)	วันที่ / ปี	
เดือนกุมภาพันธ์					
จ.สุราษฎร์ธานี	119.9	24	60.2	18/2565	2494
จ.สุราษฎร์ธานี(กกช.สุราษฎร์ธานี)	327.3	24	204	12/2542	2536
จ.นครศรีธรรมราช (อ.ฉวาง)	105.2	24	80.3	13/2549	2541
จ.ตรัง	90.2	24	80.4	11/2542	2494
เดือนมีนาคม					
จ.สระแก้ว	135.2	3	55.5	31/2549	2541
เดือนเมษายน					
จ.เพชรบูรณ์ (อ.วิเชียรบุรี)	148.4	16	111.5	29/2564	2513
จ.สุราษฎร์ธานี (อ.พระแสง)	122	23	79.3	24/2560	2541
จ.นครศรีธรรมราช (อ.ฉวาง)	88.1	23	69.7	21/2557	2541
เดือนพฤษภาคม					
จ.แม่ฮ่องสอน	116.8	23	98.6	19/2529	2498
จ.ร้อยเอ็ด(กกช.ร้อยเอ็ด)	102.8	25	84.5	26/2532	2526
บัวชุม	129.2	18	102.4	16/2544	2513
จ.สระแก้ว (อ.อรัญประเทศ)	109.7	10	98.5	1/2553	2495
กกช.ห้วยโป่ง	204.6	12	152	4/2514	2512
เดือนกรกฎาคม					
จ.พะเยา	96.9	22	80.9	15/2533	2524
จ.น่าน (อ.ท่าวังผา)	162.5	22	149.9	31/2518	2513
จ.น่าน (อ.ทุ่งช้าง)	154.9	22	136.4	12/2543	2541
จ.พิจิตร (กกช.พิจิตร)	77.4	15	67.5	16/2538	2535
เดือนสิงหาคม					
จ.น่าน	153.6	26	136.6	14/2559	2494
เดือนกันยายน					
จ.แม่ฮ่องสอน (อ.แม่สะเรียง)	147.5	29	113.8	3/2512	2495
เดือนตุลาคม					
จ.ปทุมธานี (กกช.ปทุมธานี)	116.4	4	112.2	9/2549	2542
จ.สุราษฎร์ธานี (อ.พระแสง)	76	21	74.4	23/2564	2541
เดือนพฤศจิกายน					
จ.อุดรดิตถ์ (อ.เมือง)	75.8	7	59.4	13/2528	2494
จ.สุโขทัย (กกช.ศรีสำโรง)	180.3	1	81	16/2524	2512
จ.สุโขทัย (อ.ศรีสำโรง)	250.6	1	63.7	19/2556	2543
จ.ตาก (เขื่อนภูมิพล อ.สามเงา)	79.1	2	68.4	4/2524	2503
จ.กำแพงเพชร (อ.เมือง)	61	2	51.8	3/2514	2524
จ.นครราชสีมา (กกช.ปากช่อง)	91.5	2	65.4	1/2512	2512
จ.ปทุมธานี (กกช.ปทุมธานี)	63.6	12	63.5	25/2545	2541
จ.สงขลา (อ.หาดใหญ่)	370.2	21	219.4	21/2543	2516
จ.สงขลา (อ.สะเดา)	271.5	24	174.7	1/2553	2542
จ.ยะลา (กกช.ยะลา)	347.2	23	303.6	26/2567	2525
จ.นราธิวาส	624.2	22	442.7	27/2529	2494
จ.สตูล	220.5	23	116.8	1/2553	2521

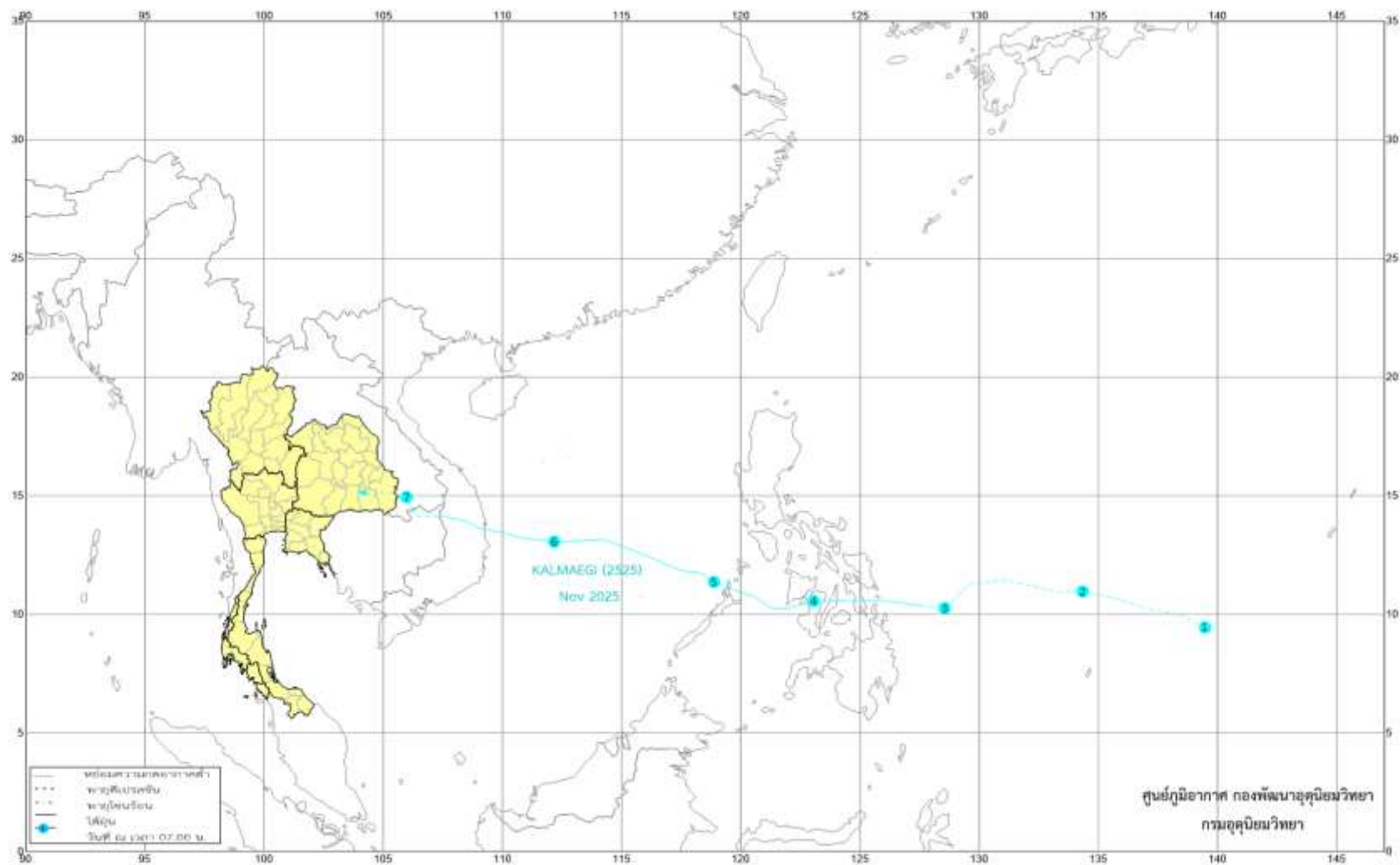
หมายเหตุ : กกช. หมายถึง กลุ่มงานอากาศเกษตร กอท. หมายถึง กลุ่มงานอุตุนิยมวิทยาอุทก

* หมายถึง สูงกว่าสถิติเดิมของปริมาณฝนในรอบปี

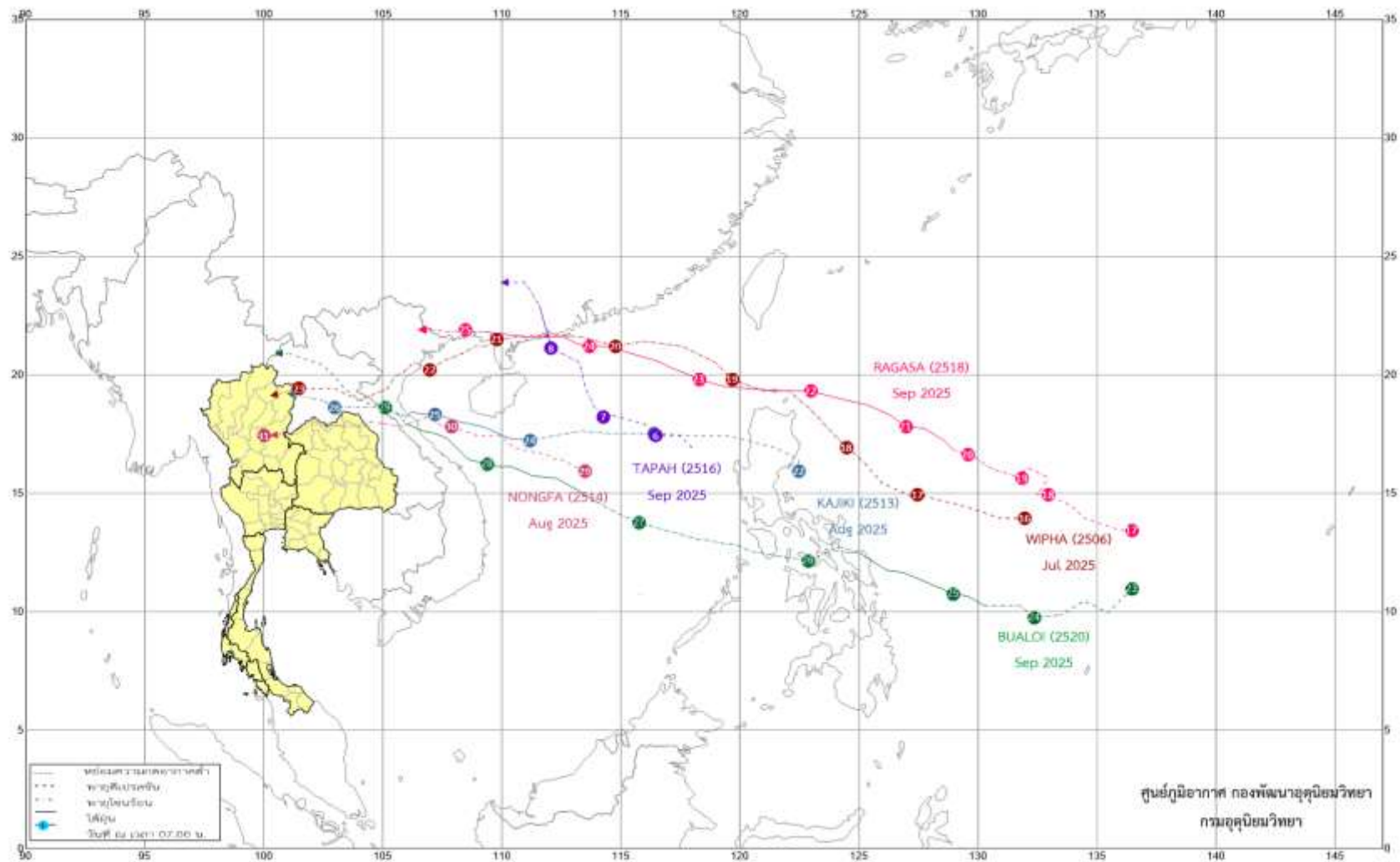
ตารางที่ 6 ปริมาณฝนรวมรายเดือน (มม.) ปี 2568 ที่สูงกว่าสถิติเดิม

สถานีอุตุนิยมวิทยา	สถิติใหม่ 2568	สถิติเดิม		ปีที่เริ่ม มีข้อมูล
	ปริมาณฝน (มิลลิเมตร)	ปริมาณฝน (มิลลิเมตร)	พ.ศ.	
เดือนมีนาคม				
จ.สระแก้ว	167.4	125.4	2549	2541
เดือนเมษายน				
พระแสง	289.4	250.8	2564	2541
ฉวาง	310.6	267.6	2542	2541
เดือนพฤษภาคม				
กกช.ลำปาง	395.5	346.6	2565	2525
จ.แพร่	453.6	389.5	2555	2495
จ.อุดรธานี	478.6	419.5	2531	2494
จ.นครราชสีมา	346.3	324.3	2495	2494
จ.ระยอง	475.7	427.7	2567	2524
กกช.ห้วยโป่ง	582.7	439.7	2514	2512
เดือนกรกฎาคม				
จ.เชียงราย	561.9	501.5	2556	2494
จ.เชียงราย (กกช.เชียงราย)	591.2	545.2	2524	2522
จ.พะเยา	383.9	293.6	2533	2524
ท่าวังผา	686.1	514.6	2538	2513
จ.น่าน (อ.ทุ่งช้าง)	677.3	468.7	2544	2541
เดือนสิงหาคม				
จ.เลย (กกช.เลย)	421.3	416.4	2544	2513
เดือนตุลาคม				
จ.ปทุมธานี (กกช.ปทุมธานี)	421.1	117.7	2548	2542
เดือนพฤศจิกายน				
จ.ลำปาง (อ.เมือง)	174.1	134.4	2517	2494
จ.ลำปาง (อ.เถิน)	168.5	143.5	2557	2547
จ.สุโขทัย (กกช.ศรีสำโรง)	238.2	162.9	2524	2512
จ.สุโขทัย (อ.ศรีสำโรง)	300.9	107.9	2557	2543
จ.ตาก (อ.สามเงา เขื่อนภูมิพล)	236.5	217.2	2524	2503
จ.พิษณุโลก (อ.เมือง)	144.5	133.3	2526	2494
จ.นครราชสีมา (กกช.ปากช่อง)	173	137	2548	2512
จ.บุรีรัมย์ (อ.เมือง)	86.0	83.5	2559	2546
จ.ลพบุรี (อ.เมือง)	177.8	168.8	2548	2494
จ.ปทุมธานี (กกช.ปทุมธานี)	186.6	117.7	2548	2541
จ.กรุงเทพ ศูนย์ประชุมสิริกิติ์	274.4	172.5	2548	2494
จ.กรุงเทพ (เขตคลองเตย)	196.5	188.8	2548	2537
จ.กรุงเทพ (กกช.บางนา)	312.9	208.9	2548	2512
จ.สงขลา (อ.หาดใหญ่)	1328.8	926.9	2543	2516
จ.สงขลา (กกช.คอหงส์)	1238	1150	2543	2512
จ.สงขลา (อ.สะเตา)	1023.3	536.5	2567	2542
จ.ปัตตานี (อ.เมือง)	1647.8	1402.3	2567	2507
จ.ยะลา (กกช.ยะลา)	1375.5	1200.1	2567	2525
จ.สตูล (อ.เมือง)	779.4	439.3	2552	2521

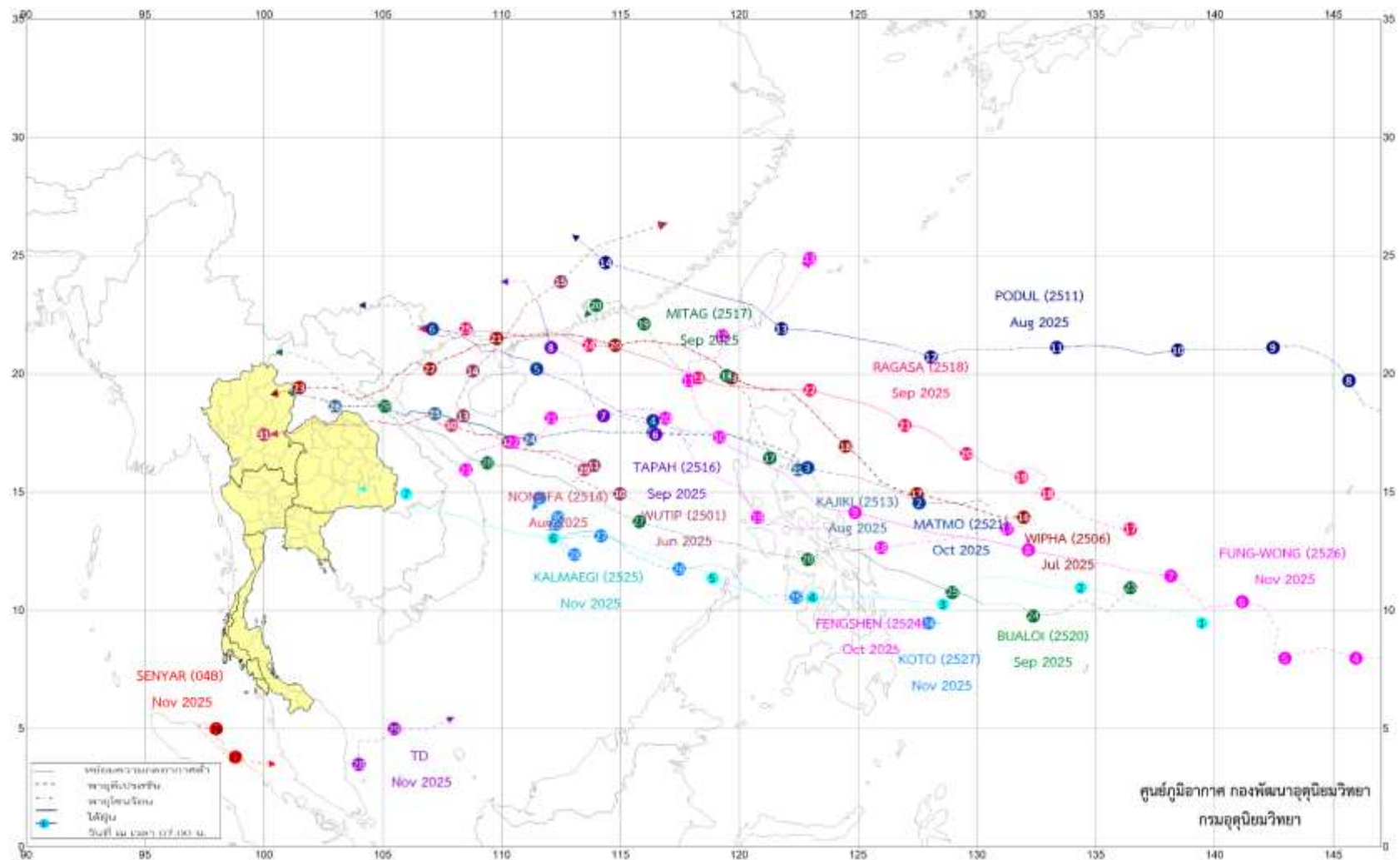
หมายเหตุ : กกช. หมายถึง กลุ่มงานอากาศเกษตร กอท. หมายถึง กลุ่มงานอุตุนิยมวิทยาอุทก



รูปที่ 14 เส้นทางเดินพายุหมุนเขตร้อนที่เคลื่อนเข้าสู่ประเทศไทย พ.ศ. 2568



รูปที่ 15 เส้นทางเดินพายุหมุนเขตร้อนที่เคลื่อนที่เข้าใกล้และส่งผลกระทบต่อสภาพอากาศของประเทศไทย พ.ศ. 2568



รูปที่ 16 เส้นทางเดินพายุหมุนเขตร้อนในบริเวณพื้นที่ครอบคลุม พ.ศ. 2568